

WINBOT 950™

DA Brugervejledning



Til lykke med købet af din ECOVACS ROBOTICS WINBOT!

Vi håber, den vil bringe dig mange års tilfredshed. Vi stoler på, at købet af din nye robot vil hjælpe med til at holde dit hjem rent og give dig mere kvalitetstid til at gøre andre ting.

Lev smart. Nyd livet.

Hvis du oplever situationer, der ikke er blevet behandlet ordentligt i denne brugervejledning, bedes du kontakte vores kundeservicecenter, hvor en tekniker kan løse netop dit problem eller spørgsmål.

For at få yderligere oplysninger kan du besøge ECOVACS ROBOTICS officielle websted: **www.ecovacs.com**

Virksomheden forbeholder sig ret til at foretage tekniske og/eller designændringer til dette produkt til kontinuerlig forbedring.

Tak fordi du valgte DEEBOT!

Indhold

1. Vigtige sikkerhedsforskrifter	2
2. Pakkens indhold og tekniske specifikationer	5
2.1 Pakkens indhold	5
2.2 Specifikationer	5
2.3 Productdiagram	6
3. Betjening af WINBOT	7
3.1 Bemærkninger før rengøring	7
3.2 Påsættelse af rengøringssvamp	8
3.3 Samling af strømadapter	8
3.4 Installation af sikkerhedstøjr	9
3.5 Anbringelse af sikkerhedshylster	10
3.6 Sprøjte-rengøringsløsning	11
3.7 Start	11
3.8 Pause	13
3.9 Stop	13
4. Vedligeholdelse	15
4.1 Rengøringssvamp	15
4.2 Blæser, følere og sugefod	15
4.3 Køreflader	16
5. Statusindikatorlys og lyde	17
6. Fejlfinding	18

1. Vigtige sikkerhedsforskrifter

Når du bruger et elektrisk apparat, skal grundlæggende sikkerhedsforanstaltninger altid følges, herunder følgende:

LÆS ALLE FORSKRIFTERNE, FØR DU TAGER APPARATET I BRUG. OPBEVAR DISSE FORSKRIFTER

1. Dette apparat kan bruges af personer med nedsatte fysiske, sanse- eller mentale evner eller manglende erfaring og viden, hvis de er blevet vejledt eller instrueret i apparatets anvendelse på en sikker måde og forstår farerne, der er involveret. Børn må ikke lege med apparatet. Apparatet må ikke anvendes, hvis det er blevet tabt, hvis der er synlige tegn på beskadigelse, eller hvis det er utæt. Hold apparatet uden for børns rækkevidde, når strømmen er slået til.
2. Brug ikke apparatet i meget varme, kolde eller fugtige omgivelser (under 0 °C/32 °F, over 40 °C/104 °F, over 65 % fugtighed). Apparatet kan bruges til rengøring af vinduernes ydersider, hvis det er korrekt fastgjort til sikkerhedsboksen, hvis vinden er svag, og det ikke regner eller sner.
3. Kontrollér, at apparatets netledning er sat i stikkontakten, mens det rengør. Apparatet har et reservebatteri, som oplades under brug. Reservebatteriet leverer strøm til apparatet, hvis netledning fjernes fra kontakten, eller hvis strømmen går.
4. Lad ikke apparatet være uden opsyn, når det er sluttet til lysnettet.
5. KUN til husholdningsbrug. Brug ikke apparatet i kommercielle eller industrielle miljøer.
6. Brug ikke apparatet på revnet glas.
7. Brug kun tilbehør, der anbefales eller leveres af producenten. Brug kun strømadapteren, der leveredes af producenten.
8. Tjek, at netspændingen svarer til spændingen, der er markeret på strømadapteren.
9. Brug ikke apparatet på et indrammet vindue med en ramme, der er mindre en 5 mm (0,2 tommer).
10. Brug ikke apparatet på våde eller fedtede vinduer.
11. Opbevar ikke apparatet i nærheden af varmekilder og letantændeligt materiale.
12. Brug ikke apparatet, hvis det ikke er solidt fæstnet til glasset eller har synlige tegn på beskadigelse.
13. For at reducere risikoen for elektrisk stød må du aldrig komme apparatet i vand eller anden væske. Undlad at anbringe eller opbevare apparatet på steder, hvor det kan falde eller blive trukket ned i en badekar eller vask.

1. Vigtige sikkerhedsforskrifter

14. Rør ikke ved netstikket eller apparatet med våde hænder.
15. Oplad ikke apparatet i ekstremt varme eller kolde omgivelser, ellers kan det påvirke batteriets levetid. Ved opladning af apparatet, må det ikke placeres på andre elektriske apparater, og hold det væk fra åben ild og flydende.
16. Pas på ikke at beskadige netledningen. Træk ikke i eller bær apparatet i netledningen, brug ikke netledningen som håndtag, luk ikke et vindue med netledningen eller træk ikke kraftigt i netledningen. Hold netledningen væk fra varme overflader.
17. Brug ikke en beskadiget netledning eller stik. Brug ikke apparatet eller opladerstationen, hvis det ikke fungerer korrekt, er blevet tabt, beskadiget, eller har været i kontakt med vand. Apparatet skal repareres af producenten eller dennes serviceagent for at undgå enhver risiko.
18. Hvis netledningen er beskadiget, skal den udskiftes af producenten eller dennes serviceagent for at undgå enhver risiko.
19. Stikproppen skal fjernes fra beholderen, før rengøring eller vedligeholdelse af apparatet. Fjern ikke strømforsyningsadapteren fra stikkontakten ved at trække i ledningen.
20. Reservebatteriet skal udskiftes af producenten eller dennes serviceagent for at undgå enhver risiko.
21. Reservebatteriet skal fjernes og bortskaffes i henhold lokale love og regulativer før bortskaffelse af apparatet.
22. Apparatet skal kobles fra beholderen før afmontering, før batteriet fjernes til bortskaffelse af apparatet.
23. Bortskaf brugte batterier i overensstemmelse med lokale love og regulativer.
24. Brænd ikke apparatet, hvis det er slemt beskadiget. Batteriet kan eksplodere i kontakt med ild.
25. Apparatet skal bruges i overensstemmelse med anvisningerne i denne brugervejledning. Selskabet kan ikke holdes ansvarlig for eller hæfte for eventuelle skader på ting eller personer som følge af ukorrekt brug.
26. **ADVARSEL:** I forbindelse med opladning af batteriet må du kun bruge den aftagelige strømforsyningsenhed EA10952, der leveredes sammen med apparatet.
27. Robotten indeholder batterier, der kun må udskiftes af kvalificerede personer.
28. Fjernbetjeningen har to fabriksmonterede ikke-genopladelige AAA-R03 batterier. Vend fjernbetjeningen om og tryk på bat-

1. Vigtige sikkerhedsforskrifter

teridækslet for at fjerne det for at udskifte dens batterier. Fjern batterierne, isæt de nye, så polerne vender rigtigt. Sæt batteridækslet på igen.

29. Ikke-genopladelige batterier må ikke genoplades.
30. Forskellige batterityper eller nye og gamle batterier må ikke blandes.
31. Batterierne i fjernbetjeningen skal isættes med korrekt polaritet. Afladede batterier skal tages ud af fjernbetjeningen og bortskaffes på betryggende vis.
32. Hvis fjernbetjeningen skal opbevares uden at blive brugt i længere tid, skal batterierne fjernes.
33. Forsyningsterminalerne må ikke kortsluttes.
34. Stikket og strømadapteren må kun anvendes indendørs.

Gælder i EU-lande

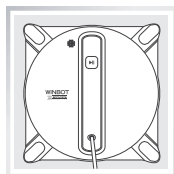


Korrekt bortskaffelse af dette produkt.

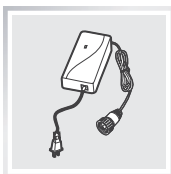
Denne mærkat angiver, at dette produkt ikke må bortskaffes sammen med andet husholdningsaffald i hele EU. For at undgå mulig skade på miljøet eller menneskers sundhed pga. ukontrolleret bortskaffelse af affald skal det genbruges for at fremme et bæredygtigt genbrug af materielle ressourcer. For at kunne genbruge dit apparat skal du anvende returnerings- og indsamlingsordningerne eller kontakte forhandleren, som du købte apparatet af. De kan genbruge produktet på sikker vis.

2. Pakkens indhold og tekniske specifikationer

2.1 Pakkens indhold



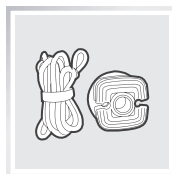
WINBOT



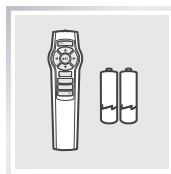
Strømadapter



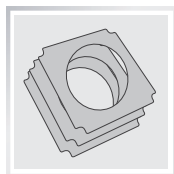
Brugervejledning



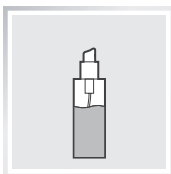
Sikkerhedskapsel
og tøjlr



Fjernbetjening
med batterier



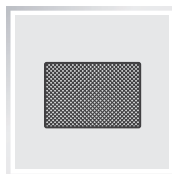
(3) Rengørings-
puder



WINBOT rengø-
ringsløsning



(1) WINBOT
forlængerledning
(1,5 m/4'11")



Afslutningsklud

2.2 Specifikationer

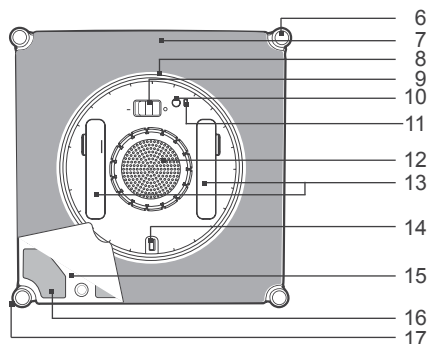
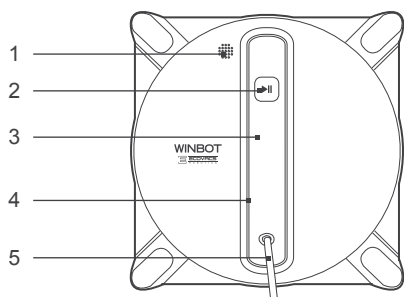
WINBOT model	W950		
Arbejdsspænding	24 V jævnstrøm	Nominel effekt	75 W
Batterimodel	HCC1450-4S1P	Batterispecifikation	Litium 14,8V 600 mAh
Fjernbetjening			
Fjernbetjeningsbatterimodel	AAA R03		
Nominel udgangsspænding på fjernbetjeningens batteri	1,5V jævnstrøm		
Strømadapter: EA10952			
Input: 100-240 V vekselstrøm 50/60 Hz 2,5 A	Output: 24V jævnstrøm 3.75A		

* Tekniske og designspecifikationer kan ændres i løbet af løbende produktforbedringer.

2. Pakkens indhold og tekniske specifikationer

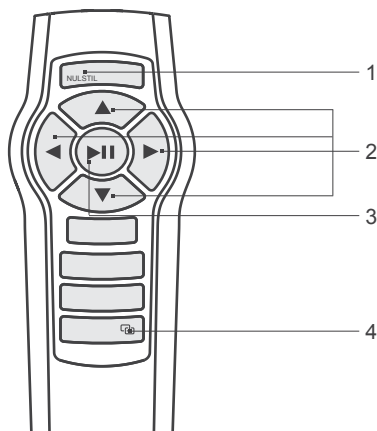
2.3 Produktdiagram

WINBOT



- | | |
|---|---------------------------------|
| 1. Højtaler | 10. Statusindikatorlys i bunden |
| 2. Statusindikator for lys/START/PAUSE-knap | 11. Sugeføler |
| 3. Håndtag | 12. Blæser |
| 4. Opgraderingsport (til eftersalgsservice) | 13. Drev, trædeflader |
| 5. Netledning | 14. Balancehjul |
| 6. Kantdetekteringsfølere | 15. Plade til rengøringspude |
| 7. Rengøringspude | 16. Rengøringspude med Velcro |
| 8. Sugefod | 17. Sideruller |
| 9. Tænd/sluk-knap i bunden | |

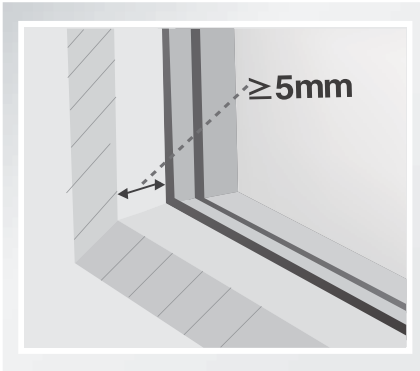
Fjernbetjening



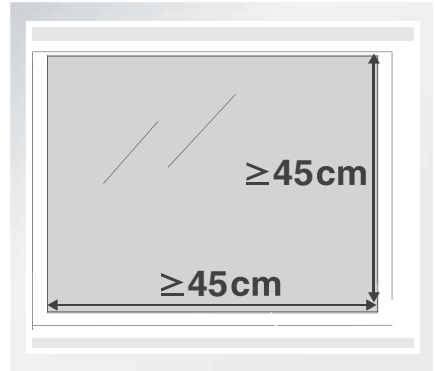
- | |
|--------------------------------------|
| 1. Knap til NULSTILLING |
| 2. Knapper til retningskontrol |
| 3. START/PAUSE-knap |
| 4. Parringsknap til fjernbetjeningen |

3. Betjening af WINBOT

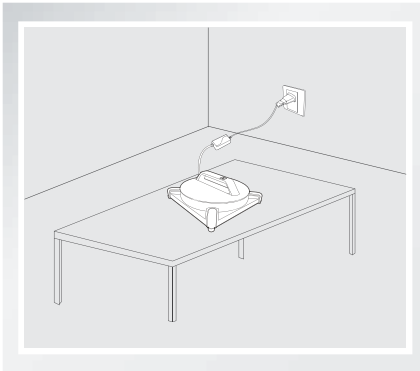
3.1 Bemærkninger før rengøring



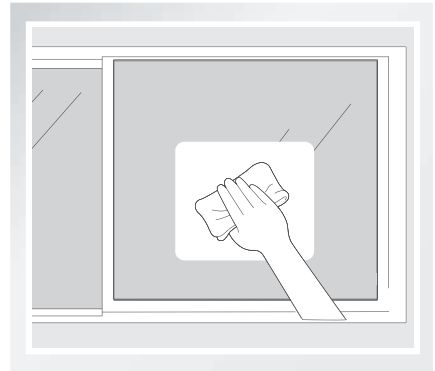
Brug ikke WINBOT på et indrammet vindue med en ramme, der er mindre en 5 mm (0,2 tommer).



WINBOT kan rengøre indrammede eller glas uden rammer, der er større end 45 cm x 45 cm (17,7" x 17,7").



Hvis WINBOTs statusindikator blinker GRØNT, når WINBOT tændes, skal reservebatteriet oplades. Behold WINBOT i stikkontakten for at lade reservebatteriet op, indtil statusindikatorlyset blinker BLÅT. Nu kan WINBOT sættes i gang med at gøre rent. Reservebatteriet er fuldt opladet, når statusindikatorlyset slukker.



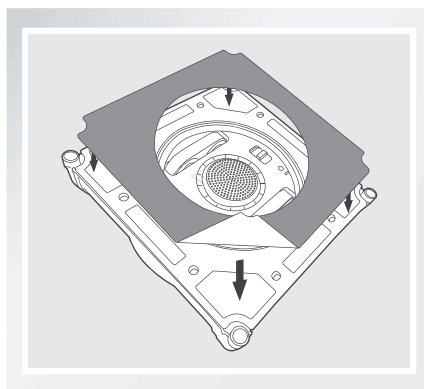
Hvis vinduet er dækket med snavs, så rengør først et lille område på glasset, før du anbringer WINBOT på stedet.

3. Betjening af WINBOT

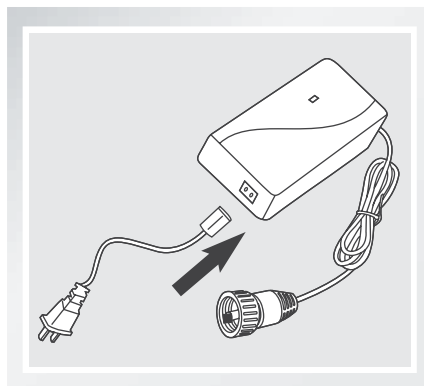
- WINBOT er tænkt anvendt til vedligeholdelsesrengøring på almindelige vinduer. Produktet er ikke beregnet til at erstatte hårdt arbejde eller førstegangsrengøring.
- Sørg for, at der er 15 cm (5.9") afstand mellem glasset og forhindringer i rummet, såsom gardiner eller møbler.
- WINBOT kan rengøre vandret liggende glas, men kun når knapperne til retningskontrol på fjernbetjeningen benyttes.
- WINBOT kan rengøre glas, der er monteret i en vinkel, men fungerer måske ikke normalt. I sådanne tilfælde bør en person være i nærheden for at hjælpe, hvis der opstår et problem.
- Brug ikke WINBOT på hovedet.
- Der henvises til producentens glasbehandlings- og rengøringsinstruktioner, før brug af WINBOT på glas med en ujævn overflade, som fx. matteret, tekstureret, mønstret eller belagt glas. ECOVACS ROBOTICS kan ikke gøres ansvarlig for skader, der skyldes forkert brug på disse overflader.

3.2 Sæt rengøringspuden på

Vend WINBOT om, og sæt rengøringspuden udglattet på WINBOTs bund. Den hvide side af rengøringspuden fæstnes på Velcroen, og den grå microfiberside vender udad. Sørg for, at rengøringspuden ikke dækker sugefoden eller kant-detekteringsfølelserne.

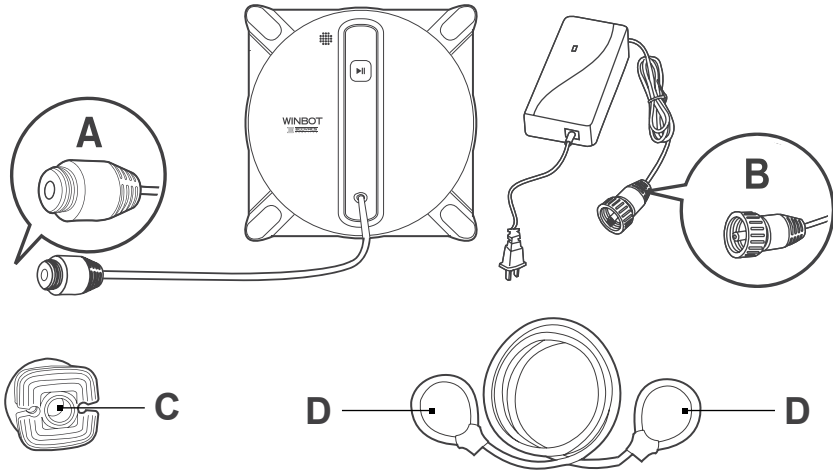


3.3 Samling af strømadapteren



3. Betjening af WINBOT

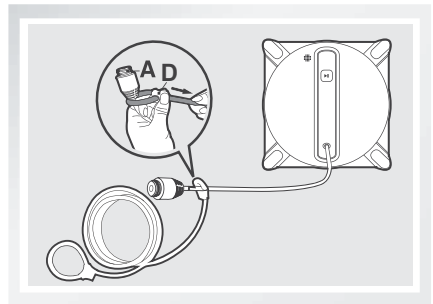
3.4 Installation af sikkerhedstøjr



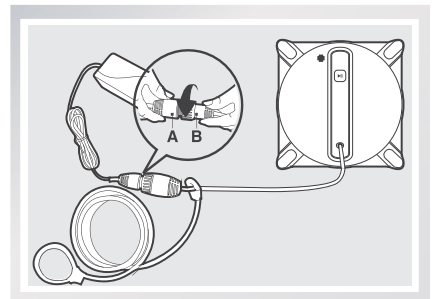
Ende A: WINBOT netledning
Ende C: Sikkerhedspude

Ende B: Strømadapternetledning
Ende D: Sikkerhedstøjr

- 1** Vikl den ene ende af sikkerhedstøjret rundt om ende A på WINBOTs netledning og stram til.

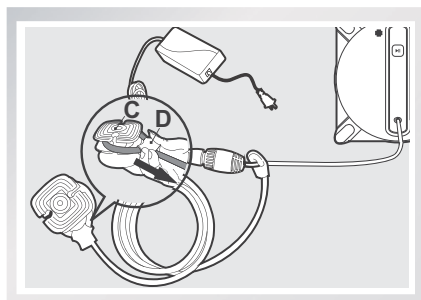


- 2** Forbind ende A og B, og stram til.



3. Betjening af WINBOT

- 3** Vikl den anden ende af sikkerhedstøjret rundt om sikkerhedspudens kanal, og stram til.



* Hvis netledningens længde begrænser WINBOTs bevægelse, kan en WINBOT-forlængerledning bruges. Løsn ende A og B, og forbind dem med begge ender på forlængerledningen, og stram til.

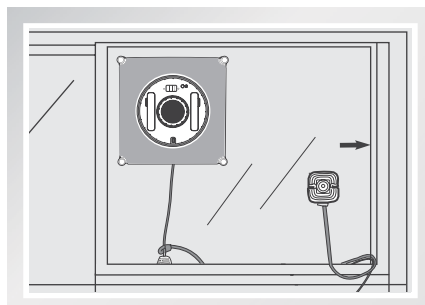
* Kun én forlængerledning må anvendes sammen med WINBOT.

3.5 Anbringelse af sikkerhedspuden

Aftør overfladen af sikkerhedspudens sugekop med den medfølgende afslutningsklud.

Når WINBOT bruges til at rengøre et indvendigt vindue: Pres sikkerhedspuden HÅRDT mod det øverste hjørne af det indvendige vindue. Sørg for, at sikkerhedspuden er gjort sikkert fast.

Når WINBOT bruges til at rengøre et udvendigt vindue: Pres sikkerhedspuden HÅRDT mod in-
dersiden af vinduet, der skal rengøres. Sørg for, at sikkerhedspuden er gjort sikkert fast.

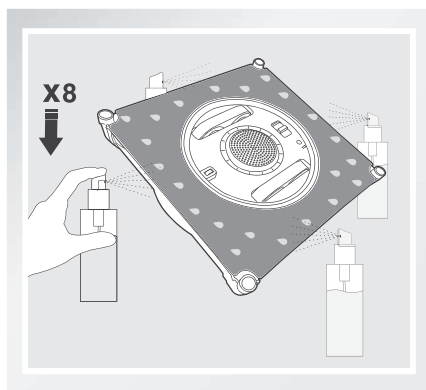


3. Betjening af WINBOT

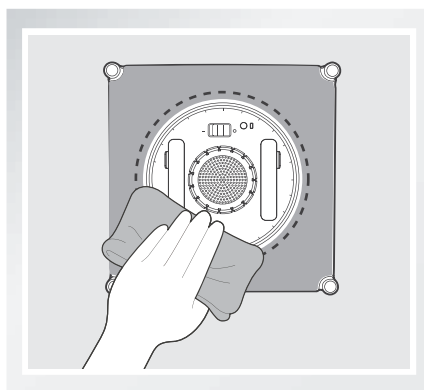
3.6 Sprøjte-rengøringsløsning

* Det anbefales at bruge WINBOT med WINBOT rengøringsopløsning fra ECOVACS. Postevand og andre rengøringsmidler har en negativ effekt på rengøringsydeevnen. Brug af andre rengøringsmidler kan potentielt medføre, at garantien bortfalder.

Sprøjt hver side af rengøringspuden med den medfølgende WINBOT rengøringsopløsning 8 gange.



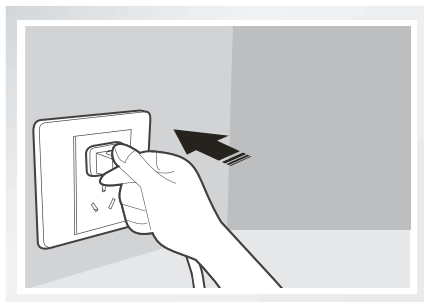
Efter sprøjtning skal du aftørre bunden af WINBOT med den medfølgende afslutningsklud.



3.7 Start

1 Tilslut WINBOT

* Afbryd ikke WINBOT, mens den gør rent.

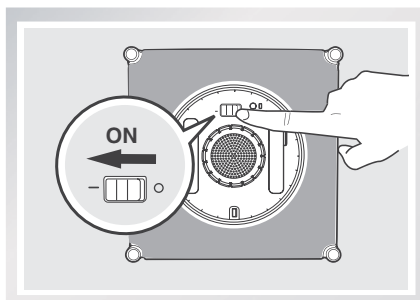


3. Betjening af WINBOT

2 Tænd

- Flyt tænd/sluk-kontakten til " — " positionen. WINBOT er tændt, når statusindikatorlyset blinker BLÅT.

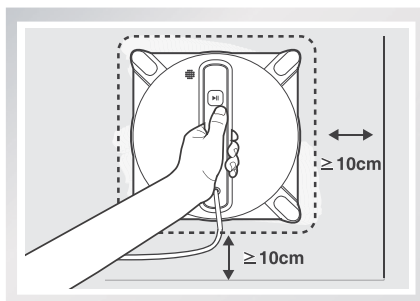
* Hold genstande væk fra WINBOTs blæser for at undgå blokering.



3 Placering på glasset

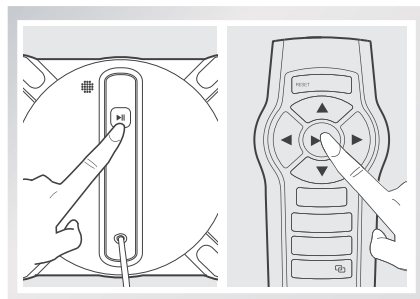
- Anbring WINBOT på vinduet mindst 10 cm (4") fra vinduets hjørner eller andre forhindringer. WINBOT har sat sig fast på vinduet, når statusindikatorlyset lyser konstant BLÅT.

* Sørg for, at der er 15 cm (5.9") afstand mellem glasset og forhindringer i rummet, såsom gardiner eller møbler.



4 Start

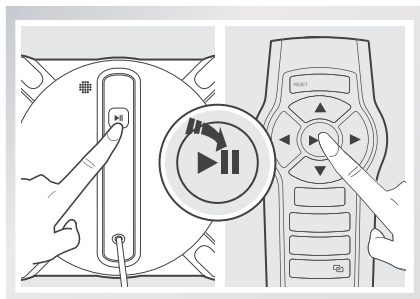
- Start WINBOT ved at trykke på START/PAUSE-knappen på robotten eller på fjernbetjeningen.



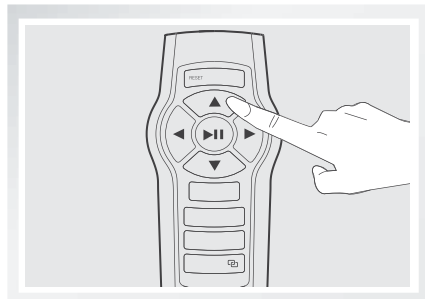
3. Betjening af WINBOT

3.8 Pause

Sæt WINBOT på pause under rengøringen ved at trykke på START/PAUSE-knappen på robotten eller på fjernbetjeningen.



WINBOT kan styres til at bevæge sig fremad, bagud, til venstre og højre vha. retningskontrolknapperne på fjernbetjeningen, når den er sat på pause. WINBOT rengør, når retningskontrolknapperne bruges.

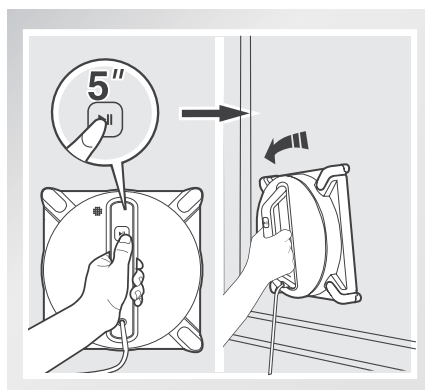


3.9 Stop

Når WINBOT afslutter sin rengøringscyklus, vender den tilbage til det sted, hvor den begyndte og bipper.

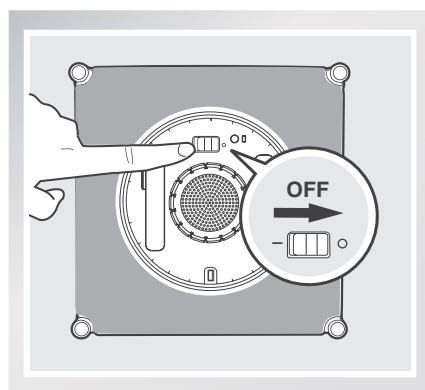
1 Fjern WINBOT

- Tag fat i robotens håndtag. Tryk og hold START/PAUSE-knappen på robotten nede i ca. 5 sekunder. Nu standser blæseren. Fjern WINBOT fra vinduet. Polér evt. mærker på glasset fra stedet, hvorfra robotten blev fjernet med den medfølgende afslutningsklud.



2 Sluk

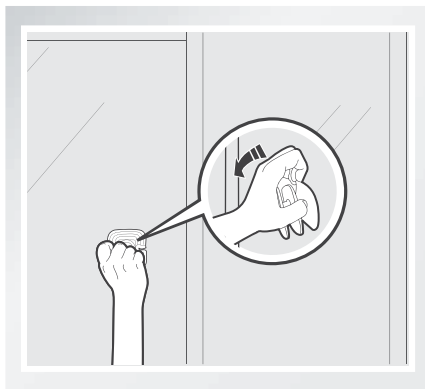
- Flyt Tænd/sluk-knappen til "O" positionen.



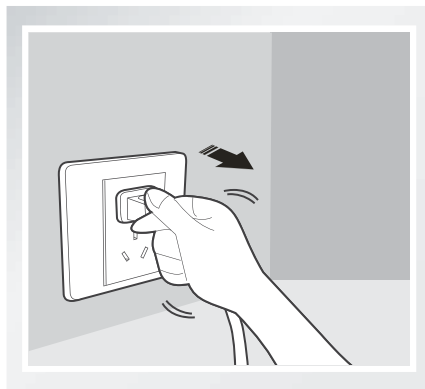
3. Betjening af WINBOT

3 Fjern sikkerhedspuden.

- Polér evt. mærker på glasset fra stedet, hvorfra sikkerhedshylstret blev fjernet med den medfølgende afslutningsklud.



4 Tag WINBOT ud af stikkontakten



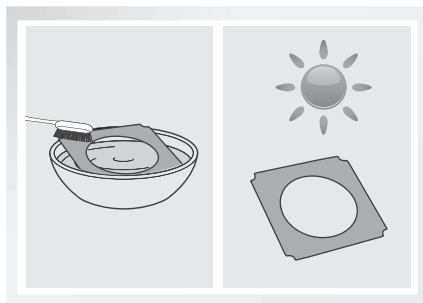
Bemærkninger Hvis WINBOT har et problem og indikatorlyset blinker RØDT, kan den nulstilles ved at trykke på NULSTIL-knappen på fjernbetjeningen. Se "Fejlfinding" for yderligere oplysninger.

4. Vedligeholdelse

Før du udfører rengøring og vedligeholdelse af WINBOT, skal du slukke og frakoble WINBOT fra beholderen.

4.1 Rengøringspude

Vend WINBOT om, og fjern rengøringspu- den. Opblød rengøringspu- den i køligt, rent vand i 2 minutter. Vask den i hånden med et mildt rengøringsmiddel og læg den fladt ud til tørre. Lad den tørre helt, inden du sætter den på WINBOT igen.

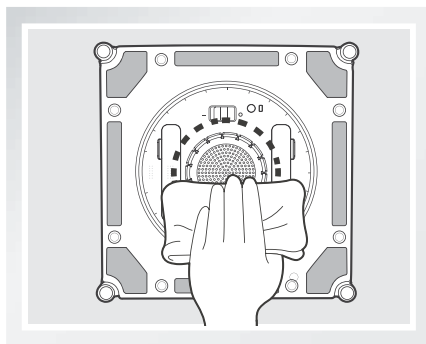


- * Brug aldrig en våd rengøringspu- de på WINBOT, da den så kan glide på vinduet.
- * Regelmæssig vask af rengøringspu- den kan forlænge dens levetid.
- * Hvis rengøringspu- den slides ned eller ikke længere passer perfekt til Velcro-laget, skal den ud- skiftes med en ny for at opnå den bedste rengøringseffekt.

4.2 Blæser, følere og sugefod

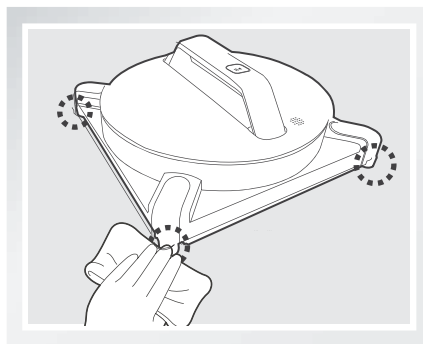
Blæser

Vend WINBOT om og tør snavs væk frablæ- seren med den medfølgende afslutningsklud for at opretholde sugeevnen.



Sideruller

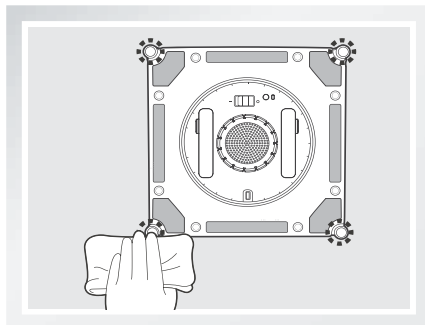
Aftør de fire sideruller med den medfølgende afslutningsklud for at opretholde deres effek- tivitet.



4. Vedligeholdelse

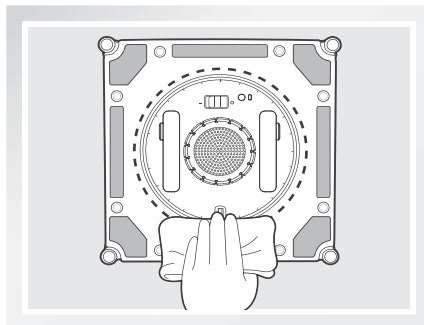
Kantdetekteringsfølere

Vend WINBOT om, og tør de fire kantdetekteringsfølere rene med den medfølgende rengøringsklud for at opretholde deres effektivitet.



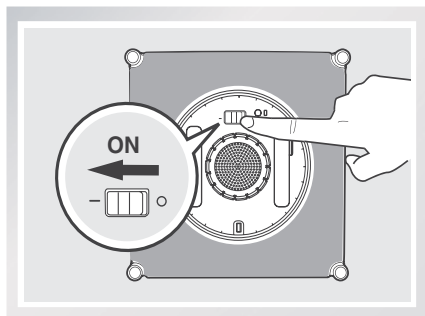
Sugefod

Vend WINBOT om, og tør sugefoden med den medfølgende afslutningsklud ofr at opretholde dens effektivitet.

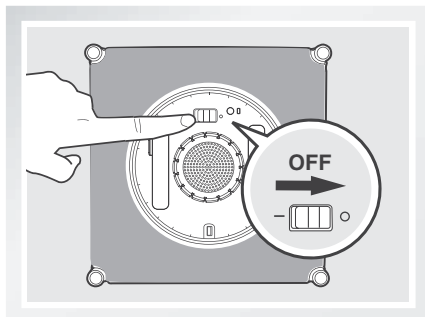


4.3 Køreflader

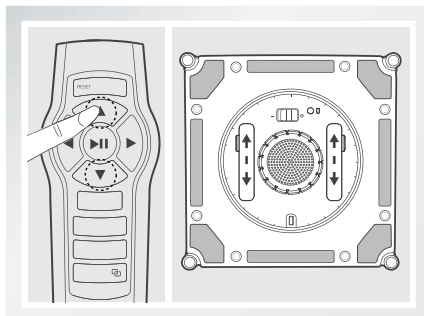
Sæt WINBOT i stikkontakten. Vend WINBOT om, og flyt Tænd/sluk-knappen til "—" positionen. Tryk på START/PAUSE-knappen og hold den nede i 5 sekunder for t standse blæseren.



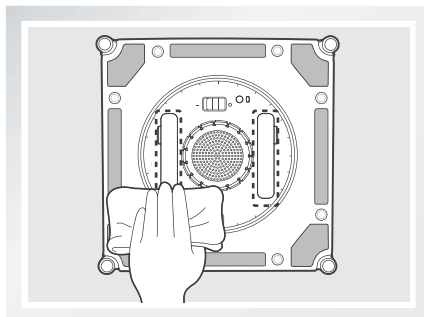
Flyt Tænd/sluk-knappen til "O" positionen.



Undersøg kørefladerne vha. ▲ og ▼ -knapperne på fjernbetjeningen. Stop kørefladerne, hvis du kan se snavs på dem.



Fjern evt. snavs på kørefladerne med den medfølgende afslutningsklud.



5. Statusindikatorlys og lyde

Indikator	Beskrivelse
Statusindikatorlyset blinker GRØNT	Reservebatteriet er næsten afladet og bliver nu opladet. WINBOT vil ikke gøre rent, før reservebatteriet er fuldt opladet.
Statusindikatorlyset slukker	Statusindikatorlyset slukker, når reservebatteriet er fuldt opladet. Dette er normalt.
Statusindikatorlyset blinker BLÅT	WINBOT er tændt og klar til at blive anbragt på glasset.
Statusindikatorlyset lyser konstant BLÅT	WINBOT har fæstnet sig på glasset og er klar til at gøre rent.
Statusindikatorlyset blinker RØDT	WINBOT har et problem. Se afsnit 6 Fejlfinding for at få yderligere oplysninger
Statusindikatorlyset lyser konstant RØDT	WINBOT er blevet placeret i manuel tilsidesættelsestilstand. Se afsnit 6 Fejlfinding for at få yderligere oplysninger
WINBOT udsender biplyde	WINBOT bipper i følgende situationer: WINBOT bliver tændt. WINBOT afslutter rengøring. WINBOT har et problem.

6. Fejlfinding

Nr.	Funktionsfejl	Mulige årsager	Løsninger
1	Fjernbetjeningen virker ikke	WINBOT gør rent. Når WINBOT gør rent, er det kun START/PAUSE-knappen på fjernbetjeningen, der virker.	Sæt WINBOT på pause ved at trykke på START/PAUSE-knappen på robotten eller fjernbetjeningen. Andre knapper på fjernbetjeningen virker, når WINBOT er sat på pause.
		Fjernbetjeningen er ikke parret med WINBOT. WINBOT leveres fra fabrikken parret med sin fjernkontrol. Hvis fjernbetjeningen mister parringen eller erstattes, kan den blive parret igen.	Tænd for WINBOT. Tryk på START/PAUSE-knappen på WINBOT og hold den nede, samtidigt med at du trykker på parringsknappen på fjernbetjeningen. Parringen er gennemført, når START/PAUSE-knappen blinker RØDT, BLÅT og GRØNT.
		Batterierne er ikke sat i fjernbetjeningen eller skal udskiftes.	Isæt eller udskift batterierne i fjernbetjeningen.
		Hvis fjernbetjeningen ikke virker, og statusindikatorlyset blinker RØDT, skal WINBOT måske nulstilles.	Nulstil WINBOT ved at trykke på NULSTIL-knappen på fjernbetjeningen.
2	Statusindikatorlyset blinker BLÅT, når produktet er anbragt på glasset	Rengøringspuden er ikke anbragt korrekt og dækker sugefoden eller kantdetekteringsfølerne.	Fjern rengøringspuden og sæt den på igen, og sørg for, at den er placeret præcist inden for Velcro-området og ikke dækker sugefoden eller kantdetekteringsfølerne.
		Fejl på kantdetekteringsføler.	A. Fjern rengøringspuden, og sæt den på igen, og sørg for, at den ikke dækker eller påvirker kantdetekteringsfølerne. B. Rengør kantdetekteringsfølerne som beskrevet i afsnit 4. C. Hvis problemet vedvarer, bedes du kontakte Kundeservice.
		Funktionsfejl på blæser.	A. Rengør blæseren som beskrevet i afsnit 4. B. Hvis problemet vedvarer, bedes du kontakte Kundeservice.
		Glasset er for snavset til at WINBOT kan fæstne sig ordentligt på glasset.	Rengør et lille område på glasset før brug, og placer WINBOT der, eller rengør vinduet i hånden først, og brug derefter WINBOT til regulær rengøring. * WINBOT er tænkt anvendt til vedligeholdelsesrengøring på almindelige vinduer. Produktet er ikke beregnet til at erstatte hårdt arbejde eller førstegangsrengøring.

6. Fejlfinding

Nr.	Funktionsfejl	Mulige årsager	Løsninger
3	Statusindikatorlyset på produktet blinker RØDT	<p>Afbrydelse af strømmen, mens WINBOT gjorde rent pga. strømsvigt eller flytning af stikket eller en løs forbindelse til strømadapteren.</p>	<p>A. Tilslut WINBOT til strømadapteren, og sæt ledningen i stikkontakten. Tryk på Start/Pause-knappen på WINBOT eller på fjernbetjeningen. WINBOT vil genoptage rengøringen. B. I tilfælde af strømsvigt, og ovennævnte løsning ikke virker, så brug retningskontrolknapperne på fjernbetjeningen til at føre WINBOT til et sted på vinduet, hvor du sikkert kan nå den, standse blæseren og fjerne den fra vinduet. Når strømmen er retableret, kan du anbringe WINBOT på vinduet igen og genstarte.</p>
		<p>WINBOT har flyttet sig ti et problemområde og taber sugestyrke.</p>	<p>A. Tryk på NULSTIL på fjernbetjeningen. Brug retningskontrolknapperne på fjernbetjeningen til at flytte WINBOT væk fra problemområdet og mindst 10 cm/4" fra vinduet hjørner og forhindringer. Genstart WINBOT. B. Tryk på NULSTIL-knappen på fjernbetjeningen, brug derefter retningskontrolknapperne til at føre WINBOT hen til problemområdet for at rengøre det.</p>
		<p>Pladen til rengøringspuden vendte, før WINBOT nåede vinduets kant.</p>	<p>A. Fjern WINBOT fra vinduet og sluk den. Sprøjt yderligere rengøringsopløsning på rengøringspuden, tænd og genstart. B. Fjern WINBOT fra vinduet og sluk den. Hvis pladen til rengøringspuden ikke indtager en lodret eller vandret stilling, så grib fat i robotens håndtag og drej det, indtil det stopper. Tænd for ON WINBOT og genstart. C. Hvis problemet vedvarer, bedes du kontakte Kundeservice.</p>
		<p>Kantdetekteringsfølerne er snavsede.</p>	<p>Aftør de fire kantdetekteringsfølere som beskrevet i afsnit 4. Hvis problemet vedvarer, bedes du kontakte Kundeservice.</p>
<p>Reservebatteriet er beskadiget.</p>	<p>Kontakt Kundeservice.</p>		

6. Fejlfinding

Nr.	Funktionsfejl	Mulige årsager	Løsninger
4	WINBOT bevæger sig i et uregelmæssigt mønster under rengøringen.	Der er for meget snavs og skidt på vinduet.	<p>A. Sprøjt yderligere rengøringsopløsning på rengøringspuden.</p> <p>B. Rengør kørefladerne som beskrevet i afsnit 4.</p> <p>C. Udskift rengøringspuden, og genstart rengøringscyklussen.</p> <p>D. Brug fjernbetjeningen til at styre rengøringen ved at trykke på retningskontrolknapperne.</p> <p>E. Rengør først vinduet i hånden, og brug derefter WINBOT til regulær rengøring.</p> <p>* WINBOT er tænkt anvendt til vedligeholdelsesrengøring på almindelige vinduer. Produktet er IKKE beregnet til at erstatte hårdt arbejde eller førstegangsrengøring.</p>
5	WINBOT sidder fast med blinkende indikatorlys og kan ikke flytte sig, eller blive styret af fjernbetjeningen, eller blive nulstillet ved et tryk på NULSTIL.	Utilstrækkelig sugestyrke eller funktionsfejl på kantdetekteringsfølerne.	<p>A. Tryk på NULSTIL på fjernbetjeningen.</p> <p>B. Hvis WINBOT ikke nulstilles, skal den sættes i manuel tilsidesættelsestilstand. Hold NULSTIL-knappen nede på fjernbetjeningen, indtil statusindikatorlyset lyser konstant RØDT. I manuel tilsidesættelsestilstand bliver retningskontrolknapperne på fjernbetjeningen aktiveret. Brug retningskontrolknapperne til at styre WINBOT hen til et sted væk fra kanterne, hvor du uden problemer kan nå den. Fjern WINBOT fra vinduet og sluk for den. Tænd og genstart.</p> <p>*I manuel tilsidesættelsestilstand må du ikke efterlade WINBOT på glasset.</p> <p>C. Hvis problemet vedvarer, bedes du kontakte Kundeservice.</p>

Declaration of Conformity

Manufacturer: ECOVACS ROBOTICS Co.,Ltd.

Address: No.18, Youxiang Road, Wuzhong District, Suzhou City, Jiangsu Province, China.

We hereby declare that the following products listed below are in accordance with the provisions in the latest version of EC in this document.


Product designation:	Windows cleaner
Brand:	
Model:	W950
Specification:	Electrical appliances for household and similar purposes

EC Regulations or Directives:

Low Voltage Directive - LVD	2014/35/EU(including amendments)
Electromagnetic compatibility	2014/30/EU(including amendments)
RoHS	Directive 2011/65/EU
WEEE	Directive 2002/96/EC
REACH	Directive1907/2006/EC
Eco-design	Directive 2009/125/EC
RED	Directive 2014/53/EU

Standards the product is in conformity with:

EN 60335-2-54:2008+A11:2012
EN 60335-1:2012+A11:2014+AC:2014
EN 62233:2008
EN 55014-1:2006+A1:2009+A2:2011
EN 55014-2:2015
EN 300 440-2 V1.4.1
EN 301 489-1 V1.9.2
EN 301 489-3 V1.6.1
IEC 61558-2-16:2009
IEC 61558-1+A1:2009
IEC62321:2008

Signature: 
General Manager: Zhuang Jianhua
Date: 2016-08-18

