

WINBOT 950™

sv Bruksanvisning



Grattis till köpet av en ECOVACS ROBOTICS WINBOT!

Vi hoppas att den ska vara till belåtenhet under många år. Vi är förvissade om att köpet av din nya robot kommer att hjälpa dig att hålla hemmet rent och ge dig mer tid för andra saker.

Lev smart. Njut av livet.

Om du ställs inför situationer som inte behandlats ordentligt i denna bruksanvisning: Kontakta kundtjänst så kan en av våra tekniker lösa ditt specifika problem eller svara på din fråga.

För mer information, gå till ECOVACS ROBOTICS officiella webbplats: **www.ecovacs.com**

På grund av kontinuerliga förbättringar förbehåller sig företaget rätten till tekniska och/eller designmässiga ändringar av denna produkt.

Tack för att du valde WINBOT!

Innehåll

1. Viktiga säkerhetsinstruktioner	2
2. Förpackningens innehåll och tekniska specifikationer	5
2.1 Förpackningens innehåll.....	5
2.2 Specifikationer	5
2.3 Produktens delar	6
3. Använda WINBOT	7
3.1 Att tänka på före fönsterrengöring	7
3.2 Fästa rengöringsdyna.....	8
3.3 Montera nätadapter	8
3.4 Montera säkerhetslina	9
3.5 Placera säkerhetshållare	10
3.6 Spruta på rengöringsmedel	11
3.7 Start.....	11
3.8 Paus	13
3.9 Stopp	13
4. Underhåll	15
4.1 Rengöringsdyna	15
4.2 Fläkt, sensorer och gummiskrapa	15
4.3 Drivband	16
5. Statusindikatorlampa och ljudsignaler	17
6. Felsökning	18

1. Viktiga säkerhetsinstruktioner

När du använder en elektrisk enhet bör grundläggande försiktighetsåtgärder alltid följas, inklusive följande:

LÄS ALLA INSTRUKTIONER INNAN DU ANVÄNDER DEN HÄR ENHETEN. SPARA DESSA INSTRUKTIONER

1. Denna apparat kan användas av personer med nedsatt fysisk, sensorisk eller mental förmåga, eller brist på erfarenhet och kunskap, om de övervakas eller får instruktioner angående användning av apparaten på ett säkert sätt och förstår riskerna. Barn skall inte leka med enheten. Apparaten skall inte användas om den har tappats, om det finns synliga tecken på skada eller om den läcker. Åll apparaten utom räckhåll för barn när den är inkopplad.
2. Använd inte enheten i extremt varma eller kalla miljöer (under 0°C/32°F eller över 40°C/104°F, över 65 % luftfuktighet). Enheten kan användas för att rengöra fönster utomhus om den är korrekt fäst till säkerhetssugproppen, vinden är lugn, och det inte regnar eller snöar.
3. Se till att enheten är inkopplad medan den rengör. Enheten har ett reservbatteri som laddas vid användning. Reservbatteriet driver enheten om den blir fränkopplad eller det blir strömavbrott.
4. Lämna inte enheten obevakad när den är ansluten.
5. ENDAST för hushållsanvändning. Använd inte enheten i kommersiella eller industriella miljöer.
6. Använd inte enheten på sprucket glas.
7. Använd endast tillbehör som rekommenderats eller sålts av tillverkaren. Använd endast nätadaptorn som tillhandahålls av tillverkaren.
8. Se till att din nätspänning matchar nätspänningen märkt på nätadaptorn.
9. Använd inte enheten på ett inramat fönster med en ram mindre än 5 mm (0,2 tum).
10. Använd inte enheten på våta eller oljiga fönster.
11. Förvara enheten på avstånd från hetta och brännbart material.
12. Använd inte enheten om den inte fäster ordentligt på glaset eller har synliga skador.
13. För att minska risken för elektriska stötar, placera inte enheten i vatten eller annan vätska. Placera eller förvara inte enheten där den kan falla eller dras ner i ett badkar eller sjunka.
14. Rör inte nätkontakten eller enheten med våta händer.

1. Viktiga säkerhetsinstruktioner

15. Ladda inte apparaten i extremt varma eller kalla miljöer, då detta kan inverka på batteriets livslängd. När apparaten laddas får den inte placeras på andra elektriska apparater, och den måste hållas på avstånd från eld och vätskor.
16. Var noga med att inte skada sladden. Dra inte i eller bär enheten med strömsladden, använd inte strömsladden som handtag, stäng inte ett fönster på strömsladden eller placera tunga vikter på strömsladden. Håll strömsladden borta från heta ytor.
17. Använd inte med skadad strömsladd eller kärl. Använd inte enheten om den inte fungerar som den ska, har tappats, skadats eller kommit i kontakt med vatten. Den måste repareras av tillverkaren eller dess serviceverkstad för att undvika fara.
18. Om strömsladden är skadad måste den bytas ut av tillverkaren eller dess serviceverkstad för att undvika fara.
19. Kontakten måste tas bort från behållaren innan rengöring eller underhåll av enheten. Koppla aldrig ur nätadaptorn genom att dra i nätsladden.
20. Reservbatteriet måste bytas av tillverkaren eller dess serviceverkstad för att undvika fara.
21. Reservbatteriet måste tas bort och kasseras i enlighet med lokala lagar och förordningar innan kassering av enheten.
22. Enheten måste kopplas bort från fästet innan du tar bort batteriet för kassering av apparaten.
23. Kassera använda batterier i enlighet med lokala lagar och förordningar.
24. Bränn inte enheten även om den är allvarligt skadad. Batteriet kan explodera vid brand.
25. Enheten måste användas i enlighet med anvisningarna i denna bruksanvisning. Företaget kan inte hållas ansvarigt för skador som orsakas av felaktig användning.
- 26. VARNING:** För att ladda batteriet, använd bara det avtagbara nätaggregatet EA10952 som medföljer enheten.
27. Roboten innehåller batterier som bara kan bytas av kompetenta personer.
28. Fjärrkontrollen har två icke-uppladdningsbara AAA-batterier förinstallerade. För att byta ut batteriet i fjärrkontrollen vänd fjärrkontrollen, tryck och ta bort dess batterilucka. Ta ur batterierna och sätt i de nya batterierna med rätt polaritet. Montera tillbaka batteriluckan.
29. Ej laddningsbara batterier får inte laddas upp.

1. Viktiga säkerhetsinstruktioner

- 30. Olika typer av batterier eller nya och begagnade batterier skall inte blandas.
- 31. Fjärrkontrollens batterier måste sättas i med rätt polaritet. Förbrukade batterier ska tas ur apparaten och kasseras på ett säkert sätt.
- 32. Om enheten ska förvaras oanvänd under en längre period, bör batterierna tas bort.
- 33. Anslutningskontaktarna får inte kortslutas.
- 34. Kontakten och nätadaptern måste användas inomhus.

För EU-länder

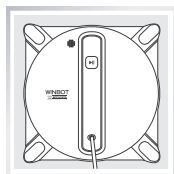


Korrekt avfallshantering av denna produkt

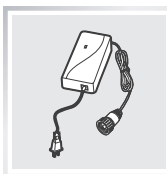
Denna märkning betyder att produkten inte bör avyttras tillsammans med annat hushållsavfall i hela EU. För att förhindra eventuell skada på miljön eller människors hälsa på grund av okontrollerad avfallshantering, återvinn den på ett ansvarsfullt sätt som främjar en hållbar återanvändning av materiella resurser. För att återvinna din begagnade enhet, använd retur- och insamlingssystem eller kontakta återförsäljaren där produkten köptes. De kan återvinna denna produkt säkert.

2. Förpackningens innehåll och tekniska specifikationer

2.1 Förpackningens innehåll



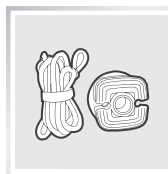
WINBOT



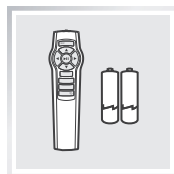
Nätadapter



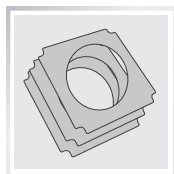
Bruksanvisning



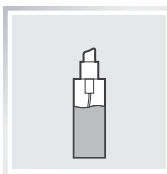
Säkerhethållare
och -lina



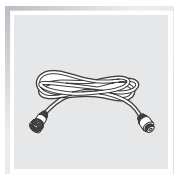
Fjärrkontroll
med batterier



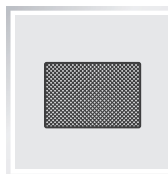
(3) Rengöringsdy-
nor



WINBOT-rengö-
ringsmedel



(1) WINBOT-för-
längningskabel
(1,5 m/4'11")



Putstrasa

2.2 Specifikationer

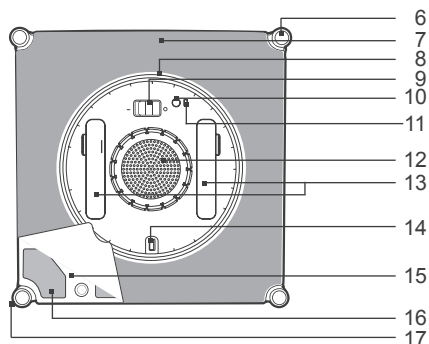
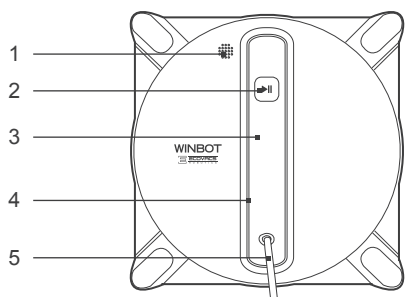
WINBOT-modell	W950		
Driftspänning	24 V DC	Nominell effekt	75 W
Batteri	HCC1450-4S1P	Batterispecifikation	Litium 14,8 V, 600 mAh
Fjärrkontroll			
Fjärrkontrollbatteri	AAA R03		
Nominell utspänning, fjärrkontrollbatteri	1,5 V DC		
Nätadapter: EA10952			
In: 100-240 V AC 50/60Hz 2,5 A	Ut: 24 V DC 3,75 A		

* På grund av kontinuerliga förbättringar kan tekniska och designmässiga specifikationer ändras.

2. Förpackningens innehåll och tekniska specifikationer

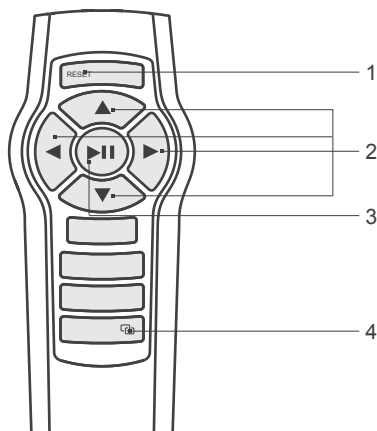
2.3 Produktens delar

WINBOT



- | | |
|---|------------------------------------|
| 1. Högtalare | 10. Statusindikatorlampa undertill |
| 2. Statusindikatorlampa/START/PAUS-knapp | 11. Sugsensor |
| 3. Handtag | 12. Fläkt |
| 4. Uppgraderingsport (för efterförsäljningsservice) | 13. Drivband |
| 5. Strömkabel | 14. Balanshjul |
| 6. Kantdetekteringsensorer | 15. Platta för rengöringsdyna |
| 7. Rengöringsdyna | 16. Velcro-yta för rengöringsdyna |
| 8. Gummiskrapa | 17. Sidorullar |
| 9. Strömbrytare undertill | |

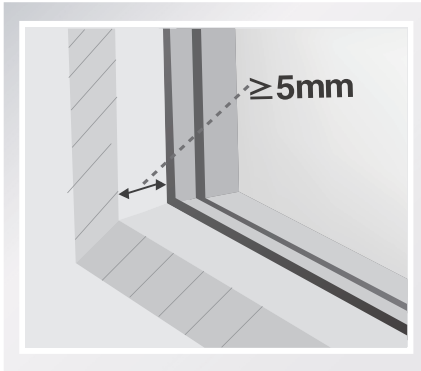
Fjärrkontroll



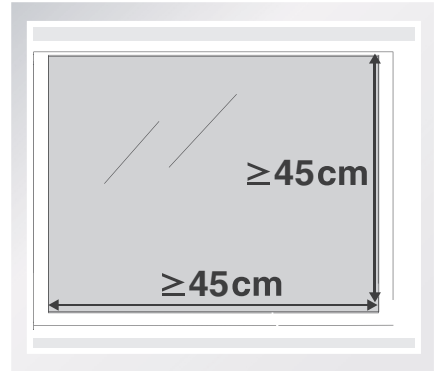
- | |
|------------------------------------|
| 1. Återställningsknapp |
| 2. Riktningknappar |
| 3. START/PAUS-knapp |
| 4. Parkopplingsknapp fjärrkontroll |

3. Använda WINBOT

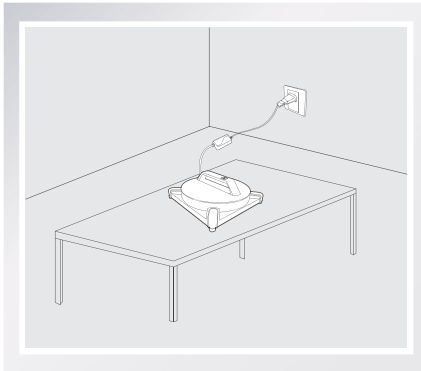
3.1 Att tänka på före fönsterrengöring



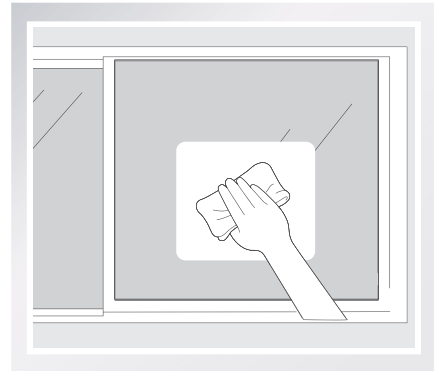
Använd inte WINBOT på ramade fönster med ram mindre än 5 mm (0,2").



WINBOT kan rengöra ramade eller oramade glasytor större än 45 cm x 45 cm (17,7" x 17,7").



Om statusindikatorlampan blinkar GRÖN när WINBOT slagits på så behöver backup-batteriet laddas. Låt WINBOT vara ansluten för laddning av backup-batteriet tills statusindikatorlampan blinkar BLÅ, och därefter kan WINBOT börja med fönsterrengöring. Backup-batteriet är fulladdat när statusindikatorlampan slocknar.



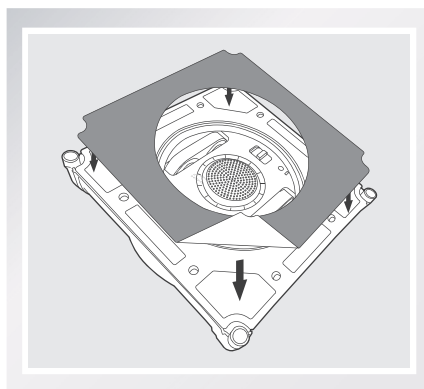
Om fönstret är täckt av smuts rengör man före användningen en mindre yta på glasets och placerar WINBOT där.

3. Använda WINBOT

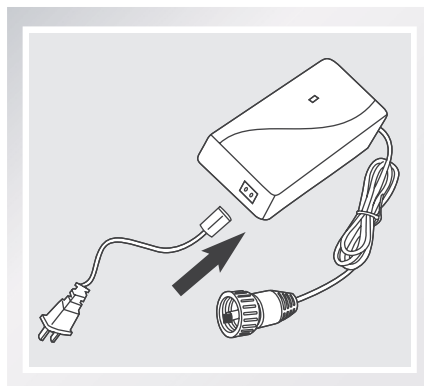
- WINBOT är avsedd för underhållsrengöring av vanliga fönster. Produkten är inte utformad för att användas som ersättning för grov- eller förstagångs-rengöring.
- Se till att det finns ett utrymme på 15 cm (5,9") mellan glaset och hinder i rummet som t.ex. gardiner och möbler.
- WINBOT kan rengöra horisontellt monterat glas, men endast genom användning av riktningssknapparna på fjärrkontrollen.
- WINBOT kan rengöra glas monterat i vinkel men fungerar då eventuellt inte normalt; och någon person bör då finnas i närheten för att kunna assistera om problem uppstår.
- Använd inte WINBOT upp-och-ned.
- Se glastillverkarens anvisningar för skötsel och rengöring innan WINBOT används på glas med ojämn yta, som t.ex. frostat, strukturerat, mönstrat eller belagt glas. ECOVACS ROBOTICS kan inte hållas ansvariga för skador på grund av felaktig användning på dylika ytor.

3.2 Fästa rengöringsdyan

Vänd på WINBOT och fäst rengöringsdyan jämnt på undersidan av WINBOT. Den vita sidan på rengöringsdyan ska fästas mot velcro-ytan, och den grå mikrofibersidan ska vara vänd utåt. Se till att inte rengöringsdyan täcker över gum-miskrapan eller kantdetekteringssensorerna.

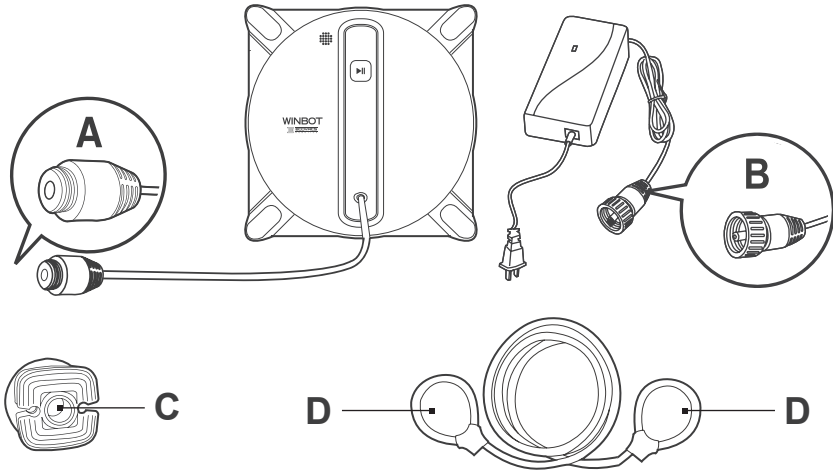


3.3 Montera nätadaptern



3. Använda WINBOT

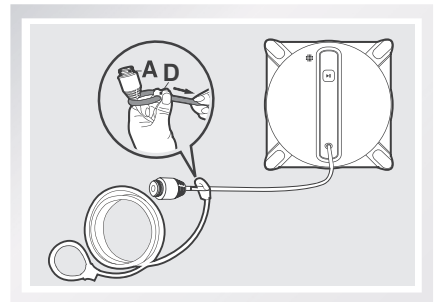
3.4 Montera säkerhetslinan



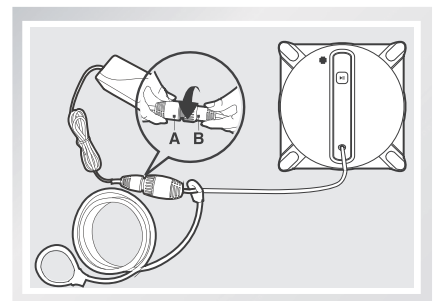
Ände A: WINBOT:s strömkabel
Ände C: Säkerhetshållare

Ände B: Nätadaptorns strömkabel
Ände D: Säkerhetslina

- 1** Fäst ena änden av säkerhetslinan med en ögla i ände A på WINBOT:s strömkabel och dra åt.

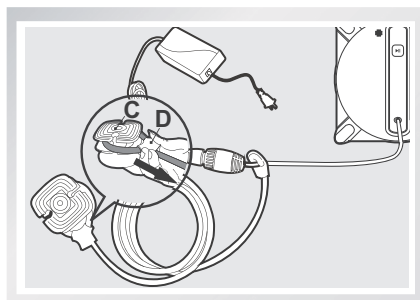


- 2** Förbind ände A och ände B och dra åt.



3. Använda WINBOT

- 3** Fäst säkerhetslinans andra ände med en ögla runt spåret i säkerhetshållaren och dra åt den ordentligt.



* Om strömkabelns längd begränsar WINBOT:s rörelser kan en WINBOT-förlängningskabel användas. Lossa ände A och ände B, anslut dem till respektive ände på förlängningskabeln och dra åt.

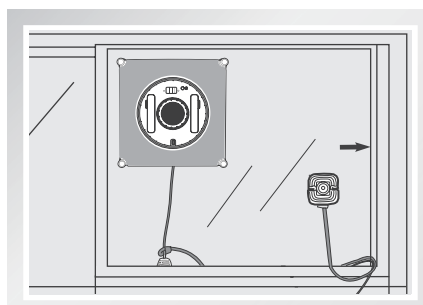
* Bara en enda förlängningskabel kan användas med WINBOT.

3.5 Placera säkerhetshållaren

Torka ytan på säkerhetshållarens sugkopp ren med den medföljande putstrasan.

Om WINBOT används för rengöring av en invändig fönsteryta: Tryck fast säkerhetshållaren **KRAFTIGT** i övre hörnet på den invändiga fönsterytan. Se till att säkerhetshållaren sitter säkert på plats.

Om WINBOT används för rengöring av en utvändig fönsteryta: Tryck fast säkerhetshållaren **KRAFTIGT** på *insidan* av fönstret som ska rengöras. Se till att säkerhetshållaren sitter säkert på plats.



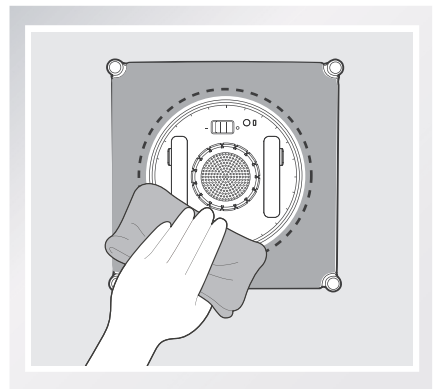
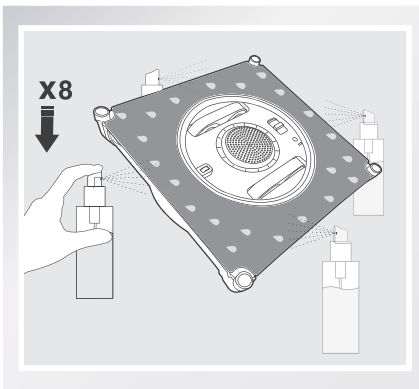
3. Använda WINBOT

3.6 Spruta på rengöringsmedel

* Det rekommenderas att WINBOT används med WINBOT-rengöringsmedel från ECOVACS. Användning av kranvatten eller andra rengöringsmedel kan inverka negativt på rengöringsförmågan. Användning av andra rengöringsmedel kan eventuellt medföra att garantin inte gäller.

Spruta varje sida på rengöringsdynan med det medföljande WINBOT-rengöringsmedlet 8 gånger.

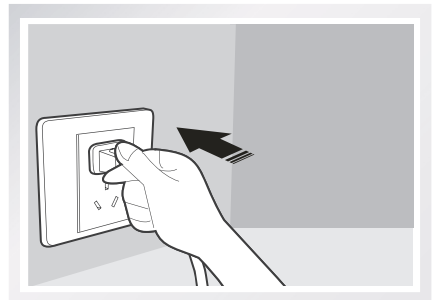
Torka därefter av undersidan på WINBOT med den medföljande putstrasan.



3.7 Start

1 Anslut WINBOT till ett eluttag

* Koppla inte bort WINBOT:s elanslutning under pågående fönsterrengöring.

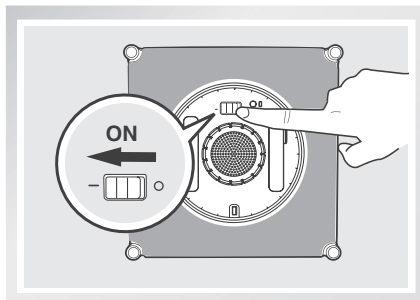


3. Använda WINBOT

2 Slå PÅ

- Ställ strömbrytaren i " —"-läget. WINBOT är PÅ när statusindikatorlampan blinkar BLÅ.

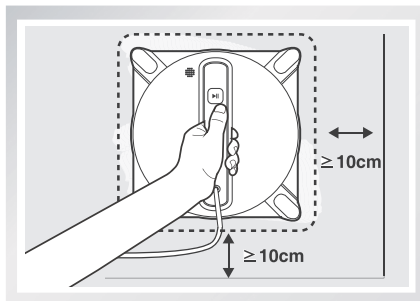
* Håll föremål på avstånd från WINBOT:s fläkt för att undvika blockering.



3 Placera på glaset

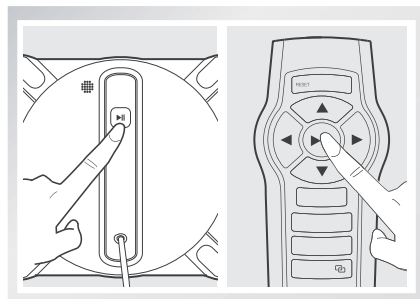
- Placera WINBOT på fönstret minst 10 cm (4") från fönsterhörn eller andra hinder. WINBOT sitter ordentligt på fönstret när statusindikatorlampan kontinuerligt lyser BLÅ.

* Se till att det finns ett utrymme på 15 cm (5,9") mellan glaset och hinder i rummet som t.ex. gardiner eller möbler.



4 Start

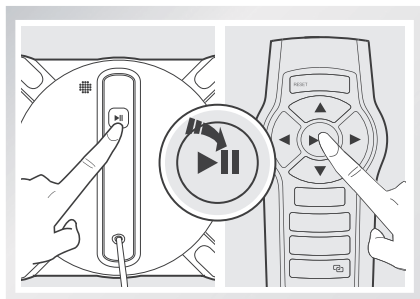
- Starta WINBOT genom att trycka på START/PAUS-knappen på roboten eller på fjärrkontrollen.



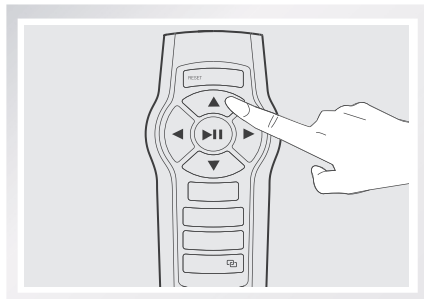
3. Använda WINBOT

3.8 Paus

Pausa WINBOT under fönsterrengöring genom att trycka på START/PAUS-knappen på roboten eller på fjärrkontrollen.



WINBOT kan styras framåt, bakåt, åt vänster och åt höger med riktningssknapparna på fjärrkontrollen när den är i pausläge. WINBOT rengör när riktningssknapparna används.

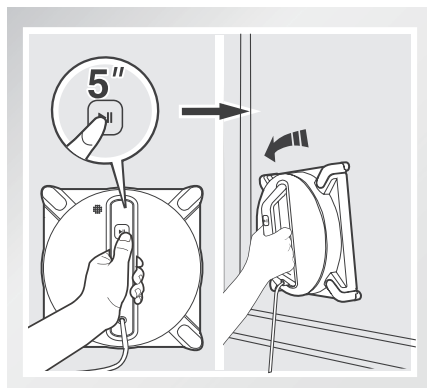


3.9 Stopp

När WINBOT slutfört sin rengöringscykel återvänder den till stället där den startade och avger en pipsignal.

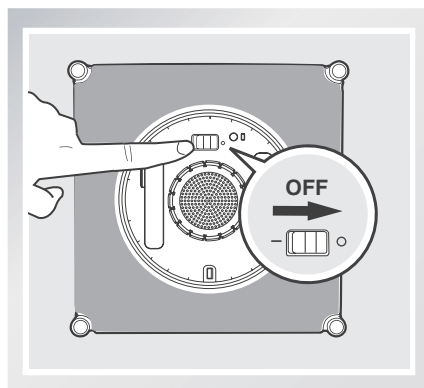
1 Ta bort WINBOT

- Ta tag i robotens handtag. Håll START/PAUS-knappen på roboten intryckt i ca 5 sekunder så att fläkten stannar. Ta bort WINBOT från fönstret. Använd den medföljande putstrasan för att avlägsna alla märken som kan ha uppstått på glaset när roboten togs bort.



2 Stänga AV

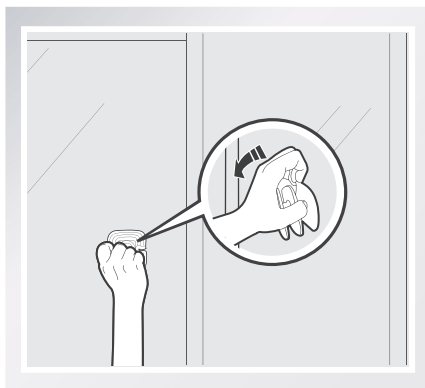
- Ställ strömbrytaren i "O"-läget.



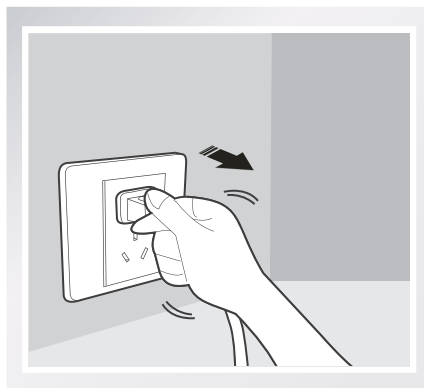
3. Använda WINBOT

3 Ta bort säkerhetshållaren.

- Använd den medföljande putstrasan för att avlägsna alla märken som kan ha uppstått på glaset när säkerhetshållaren togs bort.



4 Koppla bort WINBOT:s elanslutning



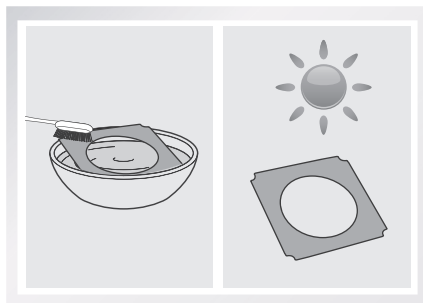
Anm: Om WINBOT har problem och indikatorlampan blinkar RÖD, kan den återställas med hjälp av RESET-knappen på fjärrkontrollen. Se "Felsökning" för mer information.

4. Underhåll

Före rengöring och underhåll av WINBOT ska WINBOT stängas av och kopplas bort från uttaget.

4.1 Rengöringsdyna

Vänd på WINBOT och ta bort rengöringsdynan. Blötlägg rengöringsdynan i kallt rent vatten i 2 minuter. Handtvätta med ett mildt rengöringsmedel och lägg den plant för att torka. Låt den torka helt innan den sätts tillbaka på WINBOT.

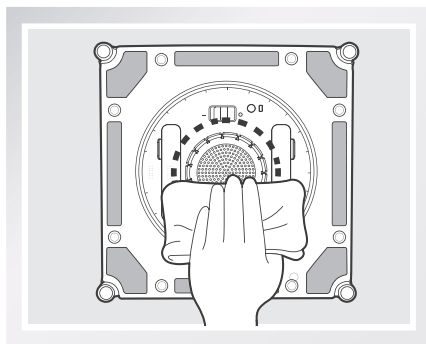


- * Använd INTE en våt rengöringsdyna på WINBOT, då detta kan medföra att den kanar på fönstret.
- * Regelbunden tvättning av rengöringsdynan kan förlänga dess livslängd.
- * Om rengöringsdynan blir sliten eller inte längre passar exakt inom velcro-ytan ska den bytas ut mot en ny för att maximal rengöringskapacitet ska bibehållas.

4.2 Fläkt, sensorer och gummiskrapa

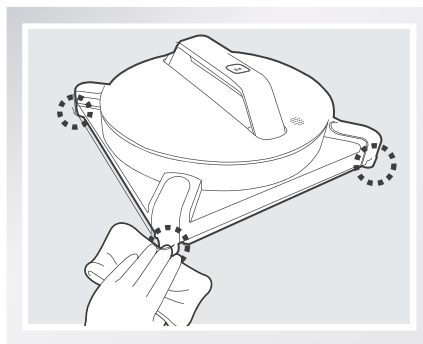
Fläkt

Vänd på WINBOT och avlägsna allt eventuellt skräp från fläkten med den medföljande putstrasan så att sugförmågan bibehålls.



Sidorullar

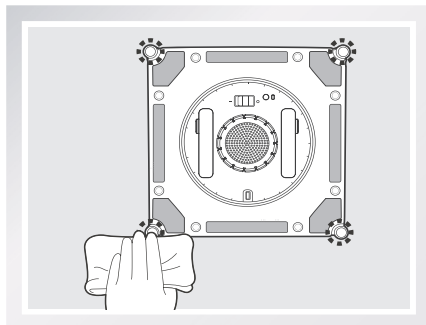
Torka av de fyra sidorullarna med den medföljande putstrasan så att deras effektivitet bibehålls.



4. Underhåll

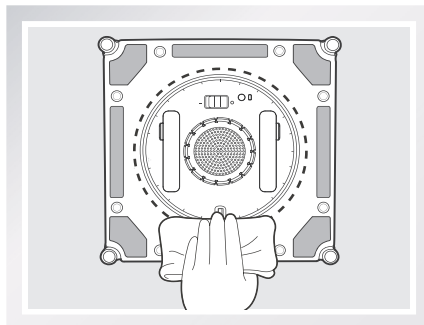
Kantdetekteringssensorer

Vänd på WINBOT och torka de fyra kantdetekteringssensornerna rena med den medföljande putstrasan så att deras effektivitet bibehålls.



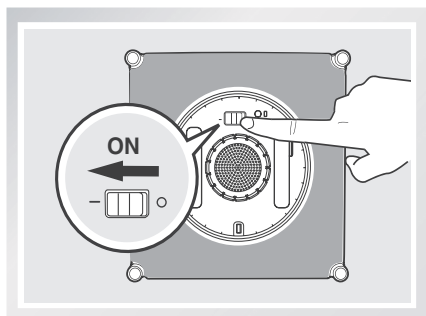
Gummiskrapa

Vänd på WINBOT och torka av gummiskrapan med den medföljande putstrasan så att dess effektivitet bibehålls.

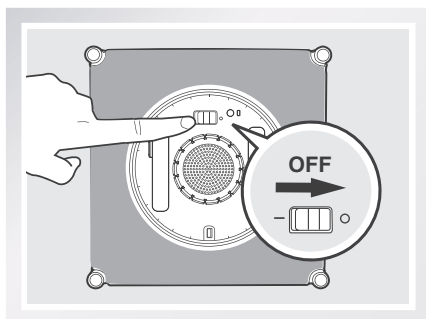


4.3 Drivband

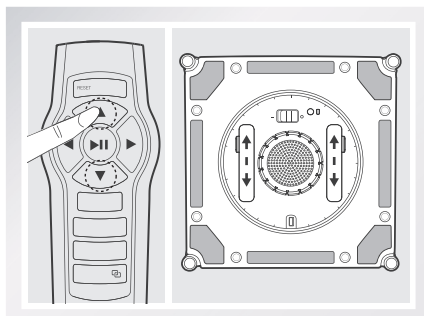
Koppla in WINBOT. Vänd på WINBOT och ställ strömbrytaren i "—"läget. Håll START/PAUS-knappen intryckt i 5 sekunder för att stanna fläkten.



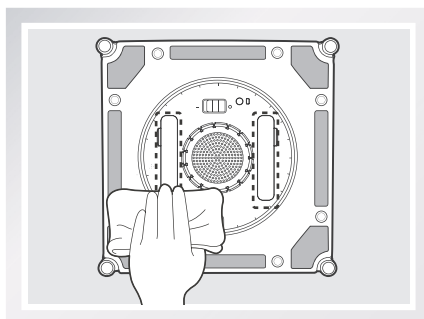
Ställ strömbrytaren i "O"-läget.



Kontrollera drivbanden med hjälp av knapparna ▲ och ▼ på fjärrkontrollen. Stanna drivbanden om det finns smuts på dem.



Avlägsna all eventuell smuts från drivbanden med den medföljande putstrasan.



5. Statusindikatorlampa och ljudsignaler

Indikering	Beskrivning
Statusindikatorlampan blinkar GRÖN	Backup-batteriet har låg nivå och laddas. WINBOT börjar inte rengöra förrän backup-batteriet är ordentligt laddat.
Statusindikatorlampan slocknar	Statusindikatorlampan slocknar när backup-batteriet är fulladdat. Detta är normalt.
Statusindikatorlampan blinkar BLÅ	WINBOT är PÅ och klar att placeras på glaset.
Statusindikatorlampan lyser kontinuerligt BLÅ	WINBOT har satt sig fast ordentligt på glaset och är klar att börja rengöra.
Statusindikatorlampan blinkar RÖD	WINBOT har problem. Se avsnitt 6, Felsökning, för mer information.
Statusindikatorlampan lyser kontinuerligt RÖD	WINBOT har försatts i manuellt förbikopplingsläge. Se avsnitt 6, Felsökning, för mer information.
WINBOT avger pipsignaler	WINBOT avger pipsignaler i följande situationer: WINBOT slås PÅ. WINBOT avslutar rengöring. WINBOT har problem.

6. Felsökning

NR	Problem	Möjliga orsaker	Åtgärder
1	Fjärrkontrollen fungerar inte	WINBOT håller på att rengöra. När WINBOT håller på att rengöra så fungerar bara START/PAUS-knappen på fjärrkontrollen.	Pausa WINBOT genom att trycka på START/PAUS-knappen på roboten eller fjärrkontrollen. Övriga knappar på fjärrkontrollen fungerar när WINBOT är i pausläge.
		Fjärrkontrollen är inte parkopplad med WINBOT. WINBOT levereras från fabriken parkopplad med dess fjärrkontroll. Om fjärrkontrollen byts ut eller dess parkoppling tas bort så kan den parkopplas på nytt.	Slå PÅ WINBOT. Tryck samtidigt på och håll in START/PAUS-knappen på WINBOT och parkopplingsknappen på fjärrkontrollen. Parkopplingen är slutförd när START/PAUS-knappen blinkar RÖD, BLÅ och GRÖN.
		Batterierna är inte isatta i fjärrkontrollen eller behöver bytas.	Sätt i eller byt batterierna i fjärrkontrollen.
		Om fjärrkontrollen inte fungerar och statusindikatorlampan blinkar RÖD så kan WINBOT behöva återställas.	Återställ WINBOT genom att trycka på RESET-knappen på fjärrkontrollen.
2	Statusindikatorlampan blinkar BLÅ när produkten har placerats på glaset	Rengöringsdynamen är felaktigt disatt och täcker över gummiskrapan eller kantdetekteringssensorena.	Ta bort rengöringsdynamen, och sätt sedan tillbaka den så att den är exakt placerad inom velcro-ytan och inte täcker över gummiskrapan eller kantdetekteringssensorena.
		Fel med kantdetekteringssensorer.	A. Ta bort rengöringsdynamen och sätt tillbaka den så att den inte täcker över eller inverkar på kantdetekteringssensorena. B. Rengör kantdetekteringssensorer enligt beskrivningen i avsnitt 4. C. Om problemet kvarstår, kontakta kundtjänst.
		Fel med fläkt.	A. Rengör fläkten enligt beskrivningen i avsnitt 4. B. Om problemet kvarstår, kontakta kundtjänst.
		Glaset är för smutsigt för att WINBOT ska sitta fast ordentligt.	Rengör före användningen en mindre yta på glaset och placera WINBOT där, eller rengör först fönstret för hand och använd därefter WINBOT för regelbunden rengöring. * WINBOT är avsedd för underhållsrengöring av vanliga fönster. Produkten är inte utformad för att användas som ersättning för grov- eller förstagångs-rengöring.

6. Felsökning

NR	Problem	Möjliga orsaker	Åtgärder
3	Produktens statusindikatorlampa blinkar RÖD	Elförsörjningen avbröts under rengöring med WINBOT pga. strömavbrott, pga. att elkontakten drogs ur, eller pga. dålig anslutning till nätadaptern.	<p>A. Anslut WINBOT till nätadaptern och anslut till vägguttaget. Tryck på Start/Paus-knappen på WINBOT eller på fjärrkontrollen. WINBOT återupptar rengöringen.</p> <p>B. Vid strömavbrott och om ovanstående åtgärd inte hjälper: Använd riktningssknapparna på fjärrkontrollen för att styra WINBOT till ett ställe på fönstret där du kan nå den ordentligt, stäng av fläkten och ta bort den från fönstret. Om strömmen har återställts: Placera WINBOT på fönstret igen och starta om.</p>
		WINBOT har rört sig över en problematisk yta och tappar sugkraft.	<p>A. Tryck på RESET-knappen på fjärrkontrollen. Använd riktningssknapparna på fjärrkontrollen för att styra WINBOT bort från den problematiska ytan och minst 10 cm/4" från fönsterhörn och hinder. Starta om WINBOT.</p> <p>B. Tryck på RESET-knappen på fjärrkontrollen, och använd sedan riktningssknapparna för att styra WINBOT för rengöring omkring den problematiska ytan.</p>
		Rengöringsdynans platta vändes innan WINBOT nådde kanten på fönstret.	<p>A. Ta bort WINBOT från fönstret och stäng AV. Spruta mer rengöringsmedel på rengöringsdynan, slå PÅ och starta om.</p> <p>B. Ta bort WINBOT från fönstret och stäng AV. Om rengöringsdynans platta inte är i vertikalt eller horisontellt läge, ta tag i robotens handtag och vrid tills den stannar. Slå PÅ WINBOT och starta om.</p> <p>C. Om problemet kvarstår, kontakta kundtjänst.</p>
		Kantdetekteringssensorerna är smutsiga.	Torka de fyra kantdetekteringssensorerna rena enligt beskrivningen i avsnitt 4. Om problemet kvarstår, kontakta kundtjänst.
		Backup-batteriet är skadat.	Kontakta kundtjänst.

6. Felsökning

NR	Problem	Möjliga orsaker	Åtgärder
4	WINBOT rör sig i ett oregelbundet mönster under fönsterrengöring.	Det finns för mycket smuts och skräp på fönstret.	<p>A. Spruta mer rengöringsmedel på rengöringsdynan.</p> <p>B. Rengör drivbanden enligt beskrivningen i avsnitt 4.</p> <p>C. Byt rengöringsdynan och starta om rengöringscykeln.</p> <p>D. Styr rengöringen med hjälp av riktningssknapparna på fjärrkontrollen.</p> <p>E. Rengör först fönstret för hand och använd därefter WINBOT för regelbunden rengöring.</p> <p>* WINBOT är avsedd för underhållsrengöring av vanliga fönster. Produkten är INTE utformad för att användas som ersättning för grov- eller förstagsrengöring.</p>
5	WINBOT har fastnat med blinkande indikatorlampa och kan inte förflytta sig, styras med fjärrkontrollen eller återställas med RESET-knappen.	Otillräcklig sugkraft eller problem med kantdetekteringssensorn.	<p>A. Tryck på RESET-knappen på fjärrkontrollen.</p> <p>B. Om WINBOT inte återställs måste den försättas i manuell förbikopplingsläge. Håll RESET-knappen på fjärrkontrollen intryckt tills statusindikatorlampan lyser kontinuerligt RÖD. I manuell förbikopplingsläge är riktningssknapparna på fjärrkontrollen aktiverade. Använd riktningssknapparna för att flytta WINBOT bort från kanterna och till ett läge där du kan nå den ordentligt. Ta bort WINBOT från fönstret och stäng AV. Slå PÅ och starta om.</p> <p>*Lämna inte WINBOT kvar på glaset när det manuella förbikopplingsläget används.</p> <p>C. Om problemet kvarstår, kontakta kundtjänst.</p>

Declaration of Conformity

Manufacturer: ECOVACS ROBOTICS Co.,Ltd.

Address: No.18, Youxiang Road, Wuzhong District, Suzhou City, Jiangsu Province, China.

We hereby declare that the following products listed below are in accordance with the provisions in the latest version of EC in this document.


Product designation:	Windows cleaner
Brand:	
Model:	W950
Specification:	Electrical appliances for household and similar purposes

EC Regulations or Directives:

Low Voltage Directive - LVD	2014/35/EU(including amendments)
Electromagnetic compatibility	2014/30/EU(including amendments)
RoHS	Directive 2011/65/EU
WEEE	Directive 2002/96/EC
REACH	Directive1907/2006/EC
Eco-design	Directive 2009/125/EC
RED	Directive 2014/53/EU

Standards the product is in conformity with:

EN 60335-2-54:2008+A11:2012
EN 60335-1:2012+A11:2014+AC:2014
EN 62233:2008
EN 55014-1:2006+A1:2009+A2:2011
EN 55014-2:2015
EN 300 440-2 V1.4.1
EN 301 489-1 V1.9.2
EN 301 489-3 V1.6.1
IEC 61558-2-16:2009
IEC 61558-1+A1:2009
IEC62321:2008

Signature: 
General Manager: Zhuang Jianhua
Date: 2016-08-18

