

---

**kobold**

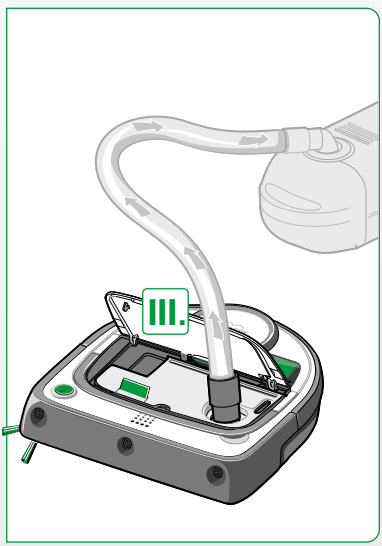
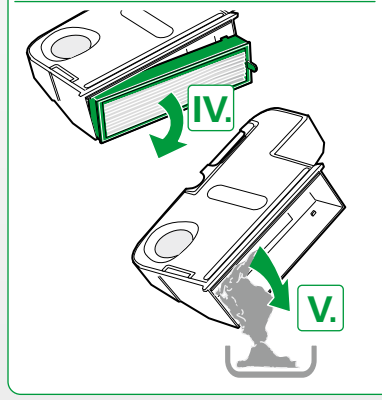
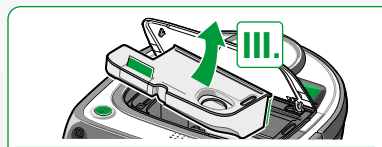
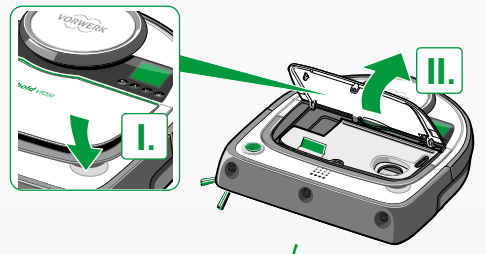
**BETJENINGSVEJLEDNING**  
**KOBOLD VR200**  
**ROBOTSTØVSUGER**  
**OG TILBEHØR**

**VORWERK**



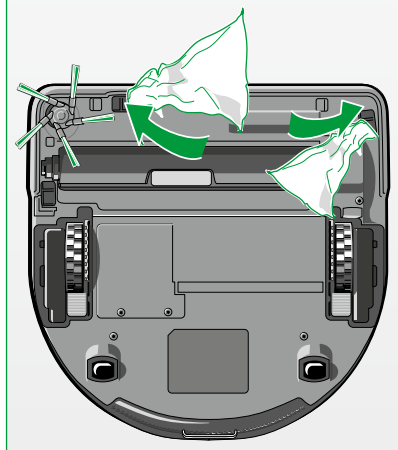
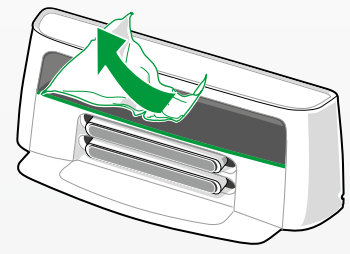


6

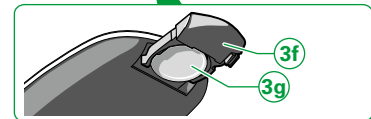
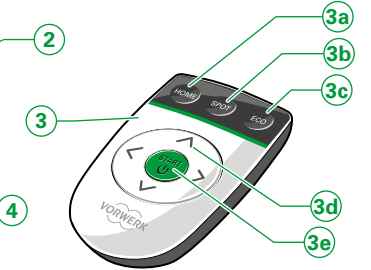
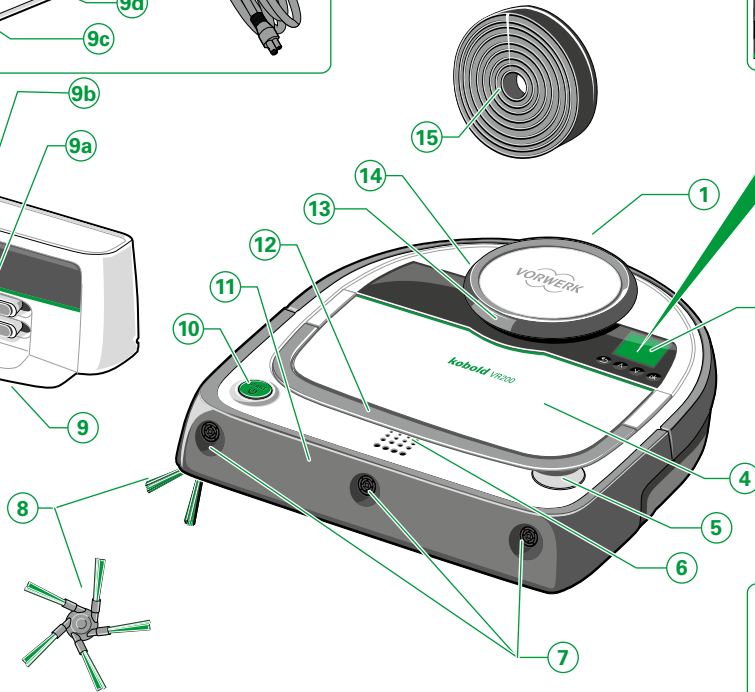
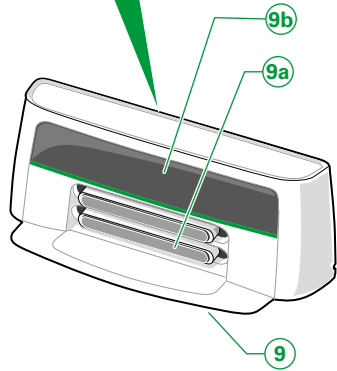
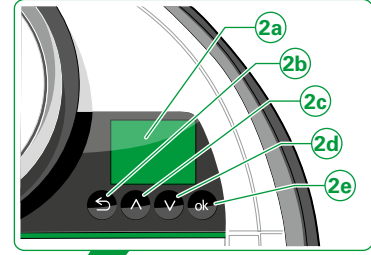
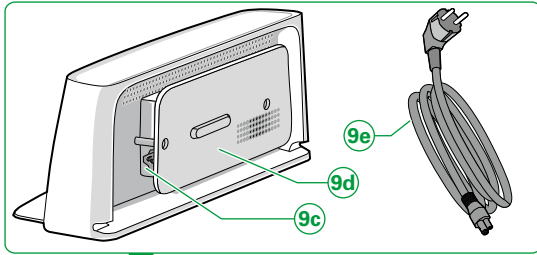


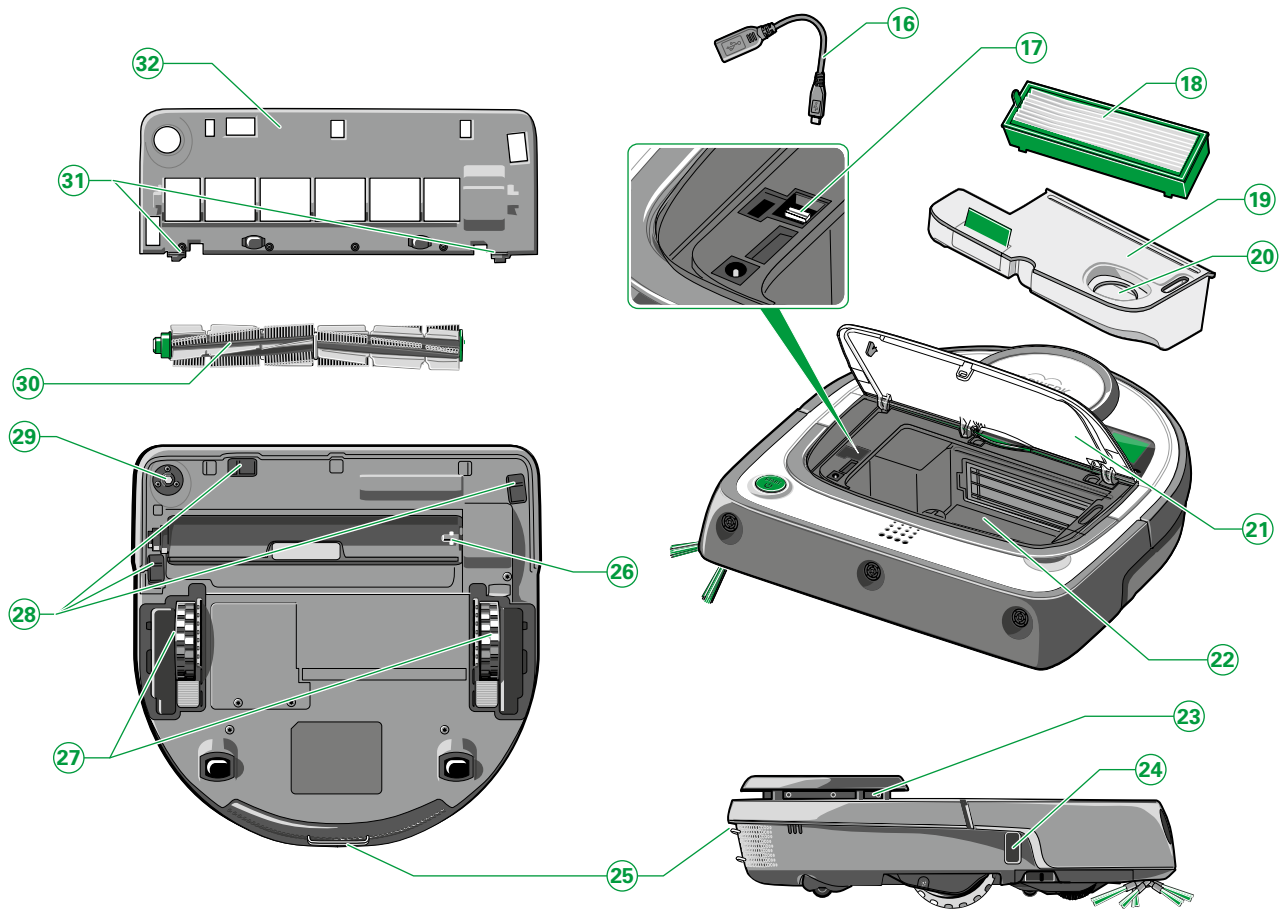
7

CLEAN



# PRODUKTOVERSICHT





## FORKLARING PRODUKTOVERSIGT

Pos.	Kobold VR200 robotstøvsuger og tilbehør
<b>1</b>	Robotstøvsuger
<b>2</b>	Kontrolpanel
<b>2a</b>	Displayvindue
<b>2b</b>	Tilbage-knap
<b>2c</b>	Piletast »op« / forrige valgmulighed
<b>2d</b>	Piletast »ned« / næste valgmulighed
<b>2e</b>	Valgknap (OK)
<b>3</b>	Fjernbetjening
<b>3a</b>	HOME-knap (tilbage til basestation)
<b>3b</b>	Funktion »Spot-rengøring«
<b>3c</b>	ECO-funktion
<b>3d</b>	Retningsknapper til fjernstyring
<b>3e</b>	Start-/stopknap (tænd/sluk)
<b>3f</b>	Batterirum (åbent)
<b>3g</b>	Knapcellebatteri CR2025
<b>4</b>	Støvrum / afdækning til støvrum
<b>5</b>	Låsetast for afdækning til støvrum
<b>6</b>	LED-statusindikator
<b>7</b>	3 ultralydssensorer
<b>8</b>	Sidebørste
<b>9</b>	Basestation
<b>9a</b>	Ladekontakter basestation
<b>9b</b>	Infrarødt vindue
<b>9c</b>	Strømsik

<b>9d</b>	Kabeloprulning
<b>9e</b>	Kabel
<b>10</b>	Start-/stopknap
<b>11</b>	Stødlister/bumper
<b>12</b>	Opklappeligt håndtag
<b>13</b>	Laserscanner
<b>14</b>	Bumper ved laser-navigationssensor
<b>15</b>	Magnetbånd
<b>16</b>	USB-adapter
<b>17</b>	Mikro-USB-tilslutning (under gummibeskyttelsen)
<b>18</b>	Filter
<b>19</b>	Støvbeholder
<b>20</b>	Sugeåbning
<b>21</b>	Afdækning til støvrum
<b>22</b>	Støvrum
<b>23</b>	Laserscanner
<b>24</b>	Vægfølgesensor
<b>25</b>	Ladekontakter
<b>26</b>	Holder til hovedbørste
<b>27</b>	Hjul med klatrehjælp
<b>28</b>	3 gulvsensorer
<b>29</b>	Holder til sidebørste
<b>30</b>	Hovedbørste
<b>31</b>	Lås til børsteafdækning
<b>32</b>	Børsteafdækning

## INDLEDENDE BEMÆRKNING

Hjertelig tillykke med din nye **Kobold VR200 robotstøvsuger**. Den lette og manøvredygtige robotstøvsuger giver dit hjem glans og renhed. Dette innovative apparat sørger for, at dine gulve nemt holdes rene. Rene gulve er vigtige, men støvsugning er anstrengende og kræver meget tid. Hvis du vil, klarer robotstøvsugeren dette arbejde for dig dagligt. Robotstøvsugeren bevæger sig selvstændigt og rengør dine gulve, også når du ikke er hjemme.

### FØR BRUG

- Læs betjeningsvejledningen omhyggeligt igennem, før du bruger Kobold VR200 robotstøvsugeren første gang.
- Opbevar betjeningsvejledningen til fremtidigt brug. Den er en vigtig del af robotstøvsugeren og skal følge med produktet, hvis du overlader robotstøvsugeren til andre.

### TEGN OG SYMBOLER

I teksten forekommer de viste symboler med følgende betydning:



Advarselssymbol



Henvisning til Vorwerks  
kundeservice/support



Symbol om tip



Henvisning til Vorwerks  
internethjemmeside



Laser

- Håndteringsanvisning

## INDHOLDSFORTEGNELSE

<b>1</b>	<b>Din sikkerhed </b> ..... <b>9</b>		
1.1	Anvendelse i overensstemmelse med bestemmelserne ..... 9		
1.2	Sikkerhedsinformationer ..... 10		
1.3	Fareniveau ..... 15		
<b>2</b>	<b>Første trin</b> ..... <b>15</b>		
2.1	Gør rummene egnet til brug af robotstøvsuger ..... 16		
2.2	Sådan bæres Kobold VR200 robotstøvsugeren ..... 16		
2.3	Sådan fjernes de transparente beskyttelsesfolier ..... 17		
2.4	Isætning af filter ..... 17		
2.5	Montering af sidebørste ..... 17		
2.6	Montering af kablet på basestationen ..... 18		
2.7	Placering af basestation ..... 18		
2.8	Opladning af Kobold VR200 robotstøvsugeren ..... 19		
2.8.1	Opladning ved basestationen ... 19		
2.8.2	Automatisk opladning ..... 20		
2.8.3	LED-statusindikator ..... 21		
2.9	Fjernbetjening ..... 21		
2.9.1	Ibrugtagning af fjernbetjening ... 22		
<b>3</b>	<b>Betjening</b> ..... <b>23</b>		
3.1	Oversigt kontrolpanel ..... 23		
3.2	Ibrugtagning ..... 23		
3.2.1	Tænd ..... 23		
3.2.2	Valg/ændring af sprog ..... 23		
3.2.3	Indstilling af ur ..... 24		
3.3	Vælg rengøringstilstand ..... 25		
3.3.1	Normal rengøring (»Rengøring ALLE RUM«) ..... 25		
3.3.2	Tilstand »Spot-rengøring« ..... 26		
3.3.3	ECO-funktion ..... 27		
3.3.4	Indstilling af tidsplan-funktion. . . 28		
3.3.5	Slet indstillet tidsplan-programmering ..... 29		
3.4	Pause ..... 29		
3.5	Standbytilstand ..... 30		
3.6	Sluk robotstøvsugeren ..... 31		
3.7	Robotstøvsugerens rengøringsområde og navigation ..... 31		
3.7.1	Kørsel over objekter med klatrehjælp ..... 31		
3.7.2	Sensorer ..... 32		
3.7.3	Magnetbånd ..... 33		
3.8	Fjernbetjening ..... 34		
3.9	Andre indstillinger ..... 35		
3.9.1	Lyde ..... 35		
3.9.2	Registrering af niveau ..... 35		
3.9.3	Nyt batteri ..... 36		
3.10	Statusindikatorer i displayet ..... 36		
<b>4</b>	<b>Vedligeholdelse</b> ..... <b>37</b>		
4.1	Tømning af støvbeholder og rengøring af filter ..... 37		
4.1.1	Tømning af støvbeholder ..... 37		
4.1.2	Rengøring af filter ..... 38		
4.1.3	Isætning af støvbeholder og filter . . . 39		
4.2	Rengøring af sidebørste ..... 39		
4.3	Rengøring af hovedbørste ..... 40		
4.4	Rengøring af sensorer ..... 41		
4.5	Rengøring af robotstøvsugeren og basestationen ..... 42		
<b>5</b>	<b>Softwareopdatering</b> ..... <b>43</b>		
<b>6</b>	<b>Fejlafhjælpning</b> ..... <b>45</b>		
<b>7</b>	<b>Bortskaffelse og miljøbeskyttelse</b> ..... <b>50</b>		
7.1	Bortskaffelse af apparatet ..... 50		
7.2	Bemærkninger om bortskaffelse af batterier ..... 50		
7.3	Bortskaffelse af emballagen ..... 52		
7.4	Informationer om miljøbeskyttelse ..... 52		
<b>8</b>	<b>Reklamation</b> ..... <b>54</b>		
<b>9</b>	<b>Serviceydelse</b> ..... <b>54</b>		
<b>10</b>	<b>Tekniske data</b> ..... <b>55</b>		



# 1 DIN SIKKERHED ⚠

Størst mulig sikkerhed hører til Vorwerk-produkternes egenskaber. Kobold VR200 robotstøvsugerens og dens tilbehørs produktsikkerhed kan dog kun garanteres, hvis dette kapitel overholdes.

## 1.1 Anvendelse i overensstemmelse med bestemmelserne

### Bemærk!

- Dette apparat kan bruges af børn fra 8 år og personer med nedsat fysisk, sansemæssig eller psykisk kapacitet eller med manglende erfaring og/eller viden, hvis de er under opsyn af en voksen eller er blevet undervist i brugen af apparatet og har forstået de farer, der kan opstå i forbindelse med brugen af apparatet. Børn må ikke lege med apparatet. Rengøring og vedligeholdelse må ikke udføres af børn uden opsyn.

## KOBOLD VR200 ROBOTSTØVSUGER

Robotstøvsugeren er designet til støvsugning i private hjem, hotelværelser og mindre kontorer. Robotstøvsugeren må kun bruges med det tilhørende Kobold-tilbehør.

---

## 1.2 Sikkerhedsinformationer

---

### Bemærk!

- Læs betjeningsvejledningen omhyggeligt igennem, før du bruger robotstøvsugeren første gang.
- Bemærk især følgende anvisninger.
- Opbevar betjeningsvejledningen til fremtidigt brug. Den er en vigtig del af robotstøvsugeren og skal følge med produktet, hvis du overlader robotstøvsugeren til andre.

---

### Fare for elektrisk stød!

- Sluk altid apparatet før alt rengørings- og vedligeholdelsesarbejde, og træk basestationens stik ud.
  - Træk aldrig stikket ud af stikkontakten ved at trække i ledningen, men ved at trække i stikket.
  - Udfør aldrig selv reparationer på apparatet. Vi anbefaler, at reparationer på elektriske apparater kun udføres af Vorwerks autoriserede kundeservice.
  - Der må ikke stikkes spidse genstande ind i de elektriske dele.
  - Kontakterne må ikke ændres.
  - Basestationen må aldrig bæres i tilslutningsledningen.
  - Brug ikke apparatet, hvis apparatet eller tilslutningsledningen er beskadiget eller har driftsfejl.
  - Kontakt den nærmeste Vorwerk-kundeservice ved skader.
-

---

## **Fare for elektrisk stød!**

- Kobold VR200 robotstøvsugeren, basestationen og kablet må ikke rengøres i vand eller andre væsker.
- Brug ikke robotstøvsugeren på fugtige gulve eller på steder, hvor der er fare for, at apparatet kan komme i kontakt med væsker eller nedsænkes i vand.
- Brug ikke robotstøvsugeren i fugtige omgivelser, f.eks. i våde badeværelser.
- Sug aldrig vand eller væsker op med robotstøvsugeren.
- Brug ikke robotstøvsugeren i farlige områder, f.eks. i nærheden af åbne kaminer, brusekabiner eller bassiner.
- Sørg for ikke at beskadige, bøje eller vride kablet. Stil ikke tunge genstande på det. Det kan beskadige kablet og medføre brand eller elektrisk stød.

---

## **Fare for skader!**

- Lette, bevægelige genstande kan slæbes med af robotstøvsugeren og kan afhængigt af deres beskaffenhed forårsage skader på objektet eller gulvet.
- Fjern lette, bevægelige genstande fra arbejdsområdet.
- Sørg for at sikre nedhængende eller fritliggende kabler (f.eks. fra standerlamper).

---

## **Brandfare!**

- Sug ikke glødende aske eller cigaretstumper op med robotstøvsugeren.
- Batterierne må aldrig lægges i åben ild eller opvarmes af en ekstern varmekilde.
- Brug aldrig robotstøvsugeren i rum hvor der står tændte stearinlys eller lamper på gulvet.

- Sørg for at sikre fritliggende eller nedhængende kabler fra elektriske apparater (f.eks. bordlamper). De kan via deres ledninger blive trukket ned og blive beskadiget eller antændes.
- Lad ikke robotstøvsugeren køre over indbygningsspot i gulvet. Stilstand over spottet kan medføre skader på robotten og i værste tilfælde brand.

---

### **Fare for eksplosion!**

- Eksplosive eller letantændelige stoffer må ikke opsuges.
- Kast aldrig robotstøvsugeren i åben ild.

---

### **Fare for at komme til skade!**

- Brug aldrig robotstøvsugeren på legemsdele. Brug ikke robotstøvsugeren i nærheden af børn eller husdyr. Stik aldrig fingrene ind i de roterende dele.

---

### **Fare for at komme til skade på grund af klemning!**

- Hold afstand til robotstøvsugerens bevægelige dele.

---

### **Bemærk! Fare for skader på grund af ukorrekt anvendelse!**

- Vi anbefaler kun at bruge originale Kobold-dele.
- Brug kun basestationen B-VR200.
- Brug kun basestationen med den på typeskiltet anførte vekselspænding og en korrekt installeret tilslutning.
- Brug ikke Kobold VR200 robotstøvsugeren, hvis kablet, batteriet eller robotstøvsugeren er defekt eller beskadiget, eller hvis robotstøvsugeren ikke er samlet helt.
- Hvis kablet er defekt, må den pågældende del kun udskiftes med en original reservedel af et Vorwerk servicecenter, af et Vorwerk autoriseret værksted eller en lignende kvalificeret person, så farer undgås.
- Prøv aldrig selv at reparere robotstøvsugeren.

- Robotstøvsugeren er kun beregnet til anvendelse indendørs.
- Robotstøvsugeren er kun beregnet til gulvrengøring.
- Sørg for, at børn ikke leger med robotstøvsugeren.
- Hold børn og husdyr væk fra Kobold VR200 robotstøvsugeren, og lad dem ikke stå eller sidde på robotstøvsugeren.
- Sug ikke Kobosan active tæpperens eller andre rengøringsmidler op med robotstøvsugeren.

---

**Bemærk! Fare for skader på grund af ukorrekt anvendelse!**

- Hvis meget fint sand, kalk, cementstøv o.l. suges op, tilstoppes filtrets porer.
- Brug aldrig robotstøvsugeren uden filter. Det kan beskadige motoren og forkorte robotstøvsugerens levetid.
- Brug kun det medfølgende kabel og den medfølgende basestation til opladning af robotstøvsugeren.
- Oplad robotstøvsugeren mindst en gang om året, så en fuld afladning og dermed en beskadigelse af batteriet undgås.
- Dæk ikke basestationens infrarøde vindue til med klistermærker eller ved at stille noget foran det. Ellers kan robotstøvsugeren ikke kommunikere med basestationen.
- Dæk ikke robotstøvsugerens sensorer til, da robotstøvsugeren ellers ikke kan orientere sig og ikke længere kan navigere.
- Brug kun robotstøvsugeren med fjernbetjeningen, når robotstøvsugeren er inden for synsvidde.
- Lad ikke robotstøvsugeren køre mod afgrunde, hvis du bruger robotstøvsugeren med fjernbetjeningen.

- Højluvede tæpper er kun betinget egnede til rengøring med robotstøvsugeren. Rengør kun tæpper med en fiberlængde på op til 20 mm med robotstøvsugeren. Fjern tæpper med en fiberlængde på over 20 mm før rengøring, eller afgræns dem med magnetbåndet. Robotstøvsugeren bevæger sig muligvis langsommere på tæpper end på hårde gulve.
- Kobold VR200 robotstøvsugeren må ikke bruges til rengøring af bordplader eller glaskeramiske kogeplader.
- Sørg for, at der ikke er nogen skrøbelige, lette eller løse genstande inden for robotstøvsugerens rækkevidde.
- Sørg for at sikre gardiner, bordduge eller snore inden for robotstøvsugerens arbejdsområde.
- Hvis gulvsensorerne er snavsede, kan robotstøvsugeren falde ned af trapper eller afsatser. Det kan medføre svære skader på apparatet. Rengør regelmæssigt gulvsensorerne som beskrevet i kapitel »1.1 Anvendelse i overensstemmelse med bestemmelserne« på side 9.
- Magnetbåndet kan blive beskadiget eller afmagnetiseret på grund af stærkere ydre magnetfelter. Hold den væk fra sådanne felter.

### LASER-NAVIGATIONSSENSOR

Navigationssensoren indeholder en roterende klasse 1-laser iht. DIN EN 60825-1. Generelt gælder følgende forholdsregler for lasere:

- Sluk robotstøvsugeren før udførelse af alle ændringer.
- Ret ikke laserstrålen mod personer.
- Kig ikke ind i laserens direkte eller reflekterende stråle.



Uautoriseret ingreb eller reparationsforsøg på apparatet og specielt navigations-sensoren er ikke tilladt.



### 1.3 Fareniveau

- Bemærk også advarselsanvisningerne i teksten i følgende kapitel.

Advarselshenvisningerne i følgende kapitel vises med et advarselssymbol og/eller et advarselsord, som angiver et fareniveau:

Farenivrau	Advarselssymbol	Advarselsord	Mulige farer
3		Advarsel!	- Fare for elektrisk stød - Brandfare - Eksplosionsfare
2		Forsigtigt!	- Fare for at komme til skade
1		Bemærk!	- Fare for skader på grund af ukorrekt anvendelse - Fare for tingskader på grund af ukorrekt anvendelse

## 2 FØRSTE TRIN

I dette kapitel beskrives, hvordan Kobold VR200 robotstøvsugerens gøres klar til brug. Robotstøvsugerens grundfunktioner og omgangen med apparatet forklares.

## 2.1 Gør rummene egnet til brug af robotstøvsuger

Kobold VR200 robotstøvsugeren har nogle sikkerhedsfunktioner. Bemærk dog følgende, før du bruger robotstøvsugeren:



### Advarsel! Fare for elektrisk stød!

- Sørg for, at robotstøvsugeren aldrig kan køre over ledninger eller andre kabler, som ligger på gulvet eller hænger ned.

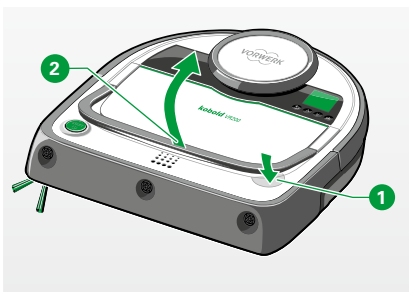


### Forsigtigt! Fare for at komme til skade på grund af nedfaldende genstande!

- Sørg for at fjerne eller sikre lette, skrøbelige og bevægelige genstande (f.eks. vaser, gardiner og lignende).

### Bemærk! Fare for skader på grund af ukorrekt anvendelse!

- Højluede tæpper er kun betinget egnede til rengøring med robotstøvsugeren. Rengør kun tæpper med en fiberlængde på op til 20 mm med robotstøvsugeren. Fjern tæpper med en fiberlængde på over 20 mm før rengøring, eller afgræns dem med magnetbåndet.

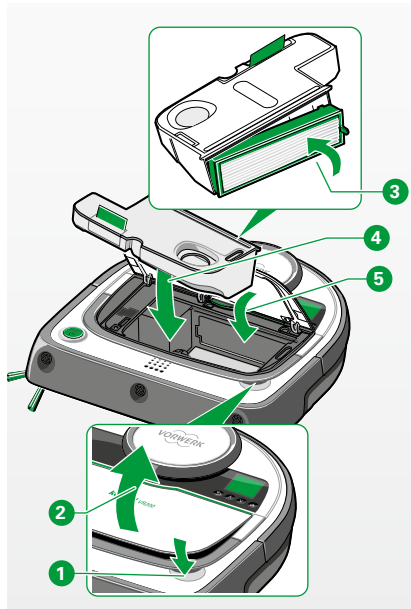


Figur 2.1 Løft grebet op

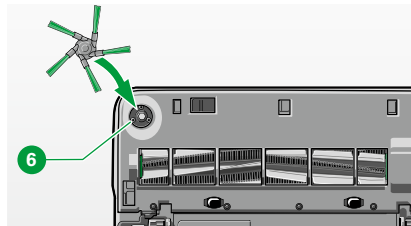
## 2.2 Sådan bæres Kobold VR200 robotstøvsugeren

- Tryk let på låsetasten **1** til afdækning af støvrummet. Derefter kan grebet løftes op **2**.
- Grebet kan kun løftes op til en vinkel på 45 grader. Det giver stabilitet og forhindrer, at snavs uønsket kan falde ud af støvrummet.





Figur 2.2 Sæt filter i



Figur 2.3 Montér sidebørste

## 2.3 Sådan fjernes de transparente beskyttelsesfolier

- Fjern de transparente beskyttelsesfolier på Kobold VR200 robotstøvsugeren og på basestationen.

## 2.4 Isætning af filter

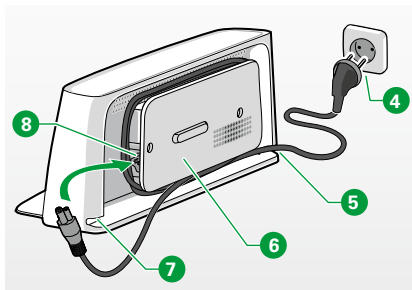
- Tryk på låsetasten ① til afdækning af støvrummet ②, og åbn robotstøvsugers støvrum.
- Før filtret ind i støvbeholderen ③. Den grønne tap på filterrammen peger mod højre foran.
- Sæt støvbeholderen med filter ④ ind i Kobold VR200 robotstøvsugeren.
- Tryk afdækningen til støvrummet nedad ⑤, og sørg for, at den er lukket korrekt.

**Bemærk! Fare for skader på grund af ukorrekt anvendelse!**

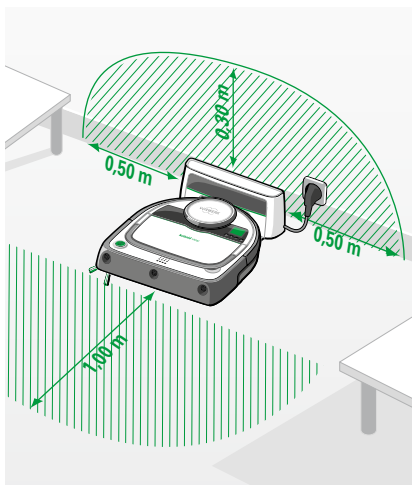
- Brug aldrig apparatet uden filter.

## 2.5 Montering af sidebørste

- Tag sidebørsten ud af emballagen.
- Ret sidebørsten mod sidebørsteholderen ⑥ på robotstøvsugers underside.
- Tryk sidebørsten på plads i holderen.



Figur 2.4 Tilslut kabel



Figur 2.5 Placering af basisstation

## 2.6 Montering af kablet på basestationen

- Stik kablet ind i basestationens opladningsbøsning (8), indtil kablet er skubbet helt ind i basestationen.
- Rul kablet op omkring kabeloprulningen (6).
- Sørg for at lade et tilstrækkeligt langt stykke kabel rage ud af husets nederste åbning (venstre (7) eller højre (5)), så kablet med stik kan tilsluttes stikkontakten (4).

## 2.7 Placering af basestation

### Bemærk! Fare for skader på grund af ukorrekt anvendelse!

- Brug kun basestationen B-VR200.

Kobold VR200 robotstøvsugerer skal oplades før første ibrugtagning!

- Anbring basestationen på et jævnt underlag mod væggen, så ladekontakterne og det infrarøde vindue er frit tilgængelige for robotstøvsugerer (Figur 2.5).
- Ideelt er, hvis der ikke er nogen forhindringer eller højdeforskelte 0,3 m over, 0,5 m til venstre for og 0,5 m til højre for basestationen.
- Sørg for, at der ca. 1 m foran robotstøvsugerer er en jævn, frit tilgængelig flade.
- Anbring ikke basestationen under møbler, ved trapper eller afsatser.
- Sæt stikket i stikkontakten.

## 2.8 Opladning af Kobold VR200 robotstøvsuger



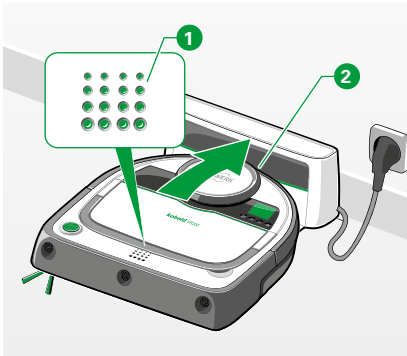
Fra fabrikken af er robotstøvsugeren ikke fuldt opladt.

- Oplad derfor batterierne før den første ibrugtagning. Robotstøvsugeren er klar til brug, når LED-statusindikatoren permanent lyser grønt. Det kan tage ca. 1,5 timer.

---

### Bemærk! Fare for skader på grund af ukorrekt anvendelse!

- Robotstøvsugeren kan kun oplades ved temperaturer fra 0 °C til 45 °C, ekstrem varme eller kulde forlænger opladningstiden og/eller kan beskadige batteriet.
  - Oplad kun robotstøvsugeren ved den medfølgende basestation B-VR200.
- 



Figur 2.6 Oplad robotstøvsuger

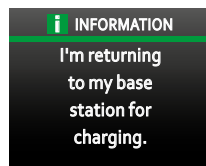
### 2.8.1 Opladning ved basestationen

Gør følgende for at oplade robotstøvsugeren før den første ibrugtagning eller ved helt afladt batteri:

- Anbring robotstøvsugeren foran den tilsluttede basestation. Statusindikatoren **1** begynder at blinke, når robotstøvsugeren er placeret korrekt ved basestationen.
- Sørg for, at ladekontakterne **2** på robotstøvsugerens bagside har kontakt med basestationens ladekontakter. Under opladningen bevæger batterisymbolet sig i displayet, og statusindikatoren pulserer. Når batterierne er helt opladte, lyser statusindikatoren **1** kontinuerligt grønt. Batteriernes fulde effekt opnås først efter ca. 2–3 fulde opladningscykluser.



Figur 2.7 Skift displayvisning til opladning







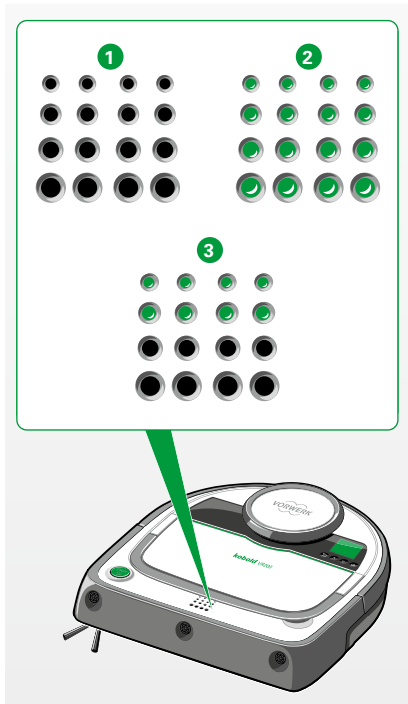
Figur 2.8 Displayvisning ved »automatisk opladning«

## 2.8.2 Automatisk opladning

Efter afslutning af gulvrensningen eller ved lav batterikapacitet vender Kobold VR200 robotstøvsugeren automatisk tilbage til basestationen til opladning. Når robotstøvsugeren vender tilbage til basestationen, vises »**Jeg kører tilbage til basestationen til opladning**« i displayet. Statusindikatoren blinker grønt, når robotstøvsugeren er forbundet med basestationen.

Når batterierne er helt opladte, lyser statusindikatoren kontinuerligt grønt. Batterisymbolet i displayets statuslinje informerer om batteriets opladningstilstand.

-  Robotstøvsugeren vender kun automatisk tilbage til basestationen, når gulvrensningen blev startet ved basestationen.
-  Hvis robotstøvsugeren manuelt sættes et andet sted hen under rengøringen, kan det være, at robotstøvsugeren ikke længere kan finde basestationen.
-  Hvis batterikapaciteten bliver lav under gulvrensningen og robotstøvsugeren stadig ikke er færdig med rengøringen, vender den tilbage til basestationen til opladning. Når batterierne er opladt, fortsættes rengøringen fra det pågældende sted.
-  Robotten kan først startes igen, når batterikapaciteten er mindst 50 %.



Figur 2.9 Statusindikatorer

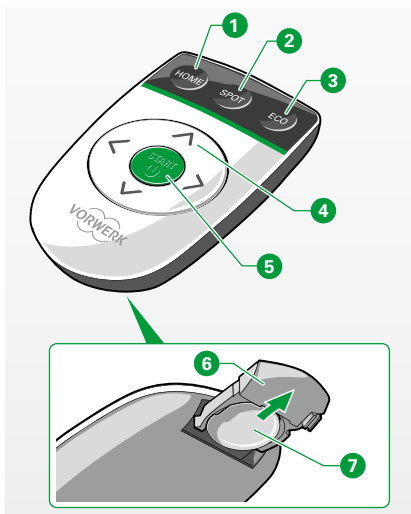
### 2.8.3 LED-statusindikator

Statusindikatorens farve	Pos.	Betydning
Slukket	1	Slukket, standby
Grøn (kontinuerligt)	2	Tændt
Grøn (kontinuerligt)	2	Klar til rengøring, opladningsstatus > 50 %
Grøn (kontinuerligt, 2 rækker)	3	Begrænset klar til brug, opladningsstatus < 50 %
Grøn (pulserende / 1 sek.)	1 3 2	Oplader
Orange		Støvbeholder er fuld, skal tømmes
Rød		Bemærk displaytekst

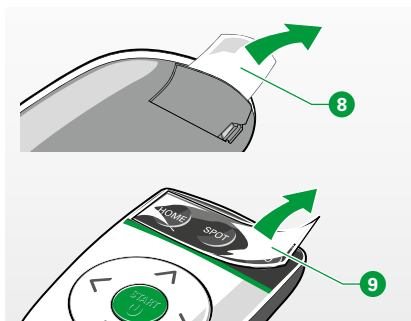
## 2.9 Fjernbetjening

Kobold VR200 robotstøvsugereren kan også styres og betjenes med den medfølgende fjernbetjening. Forbindelsen mellem fjernbetjeningen og robotstøvsugereren foregår via infrarøde signaler.

- Hold altid fjernbetjeningen i robotstøvsugerens retning for at opnå en optimal signaloverførsel. Modtageren befinder sig ved siden af displayet.



Figur 2.10 Kobold VR200 fjernbetjening



Figur 2.11 Fjern beskyttelsesfolie

Pos.	Kobold VR200 fjernbetjening
1	HOME-knap (tilbage til basestation)
2	SPOT-knap (tilstand »SPOT-rengøring«)
3	ECO-knap (ECO-funktion)
4	Retningsknapper til fjernstyring
5	START-knap (tænd og sluk)
6	Batterirum (åbent)
7	Batteritype: CR2025 (Husk at vende batterierne korrekt ved udskiftning)

### 2.9.1 Ibrugtagning af fjernbetjening

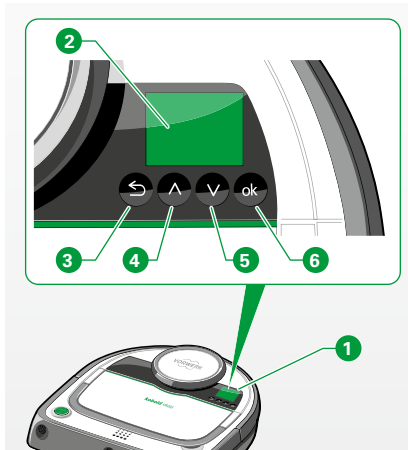
Ved levering indeholder fjernbetjeningen et CR2025 knapcellebatteri **7**, som med en beskyttelsesfolie er beskyttet mod afladning.

- Fjern beskyttelsesfolien før den første ibrugtagning ved at trække beskyttelsesfolien ud af fjernbetjeningen ved hjælp af lasken **8**.

Der er også beskyttelsesfolie på HOME-, SPOT- og ECO-knapperne.

- Fjern også denne beskyttelsesfolie **9** før den første ibrugtagning.

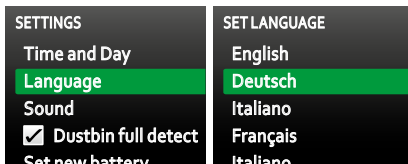
Henvisninger om brug af fjernbetjeningen findes i kapitel »Fjernbetjening« på side 34.



Figur 3.1 Betjeningsfelt



Figur 3.2 Tænd robotstøvsuger



Figur 3.3 Skift sprog

## 3 BETJENING

### 3.1 Oversigt kontrolpanel

Kobold VR200 robotstøvsugerens kontrolpanelet **1** består af displayvinduet og fire funktionsknapper. Displayvinduet **2** viser den aktuelle status. Med piletasterne **4** og **5** kan du navigere i hovedmenuen og ændre værdier. Med Tilbage-knappen **3** kommer du et niveau tilbage. Med Valgknappen (OK) **6** kan du hente hovedmenuen frem og bekræfte dit valg.



De fire funktionsknapper reagerer kun ved berøring eller meget let tryk. Et hårdt tryk bevirker, at funktionsknapperne ikke længere reagerer og forbliver uden funktion.

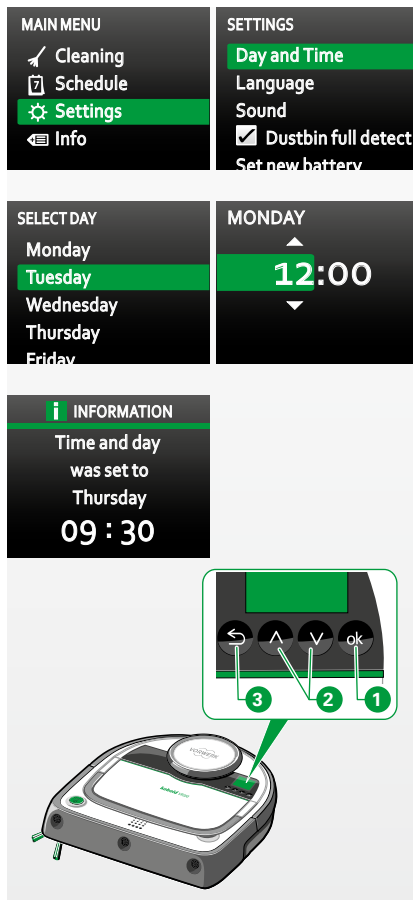
### 3.2 Ibrugtagning

#### 3.2.1 Tænd

- Tryk på Startknapen **7**. Kobold VR200 robotstøvsugerens display aktiveres, og der lyder et kort akustisk signal. Hvis robotstøvsugerens er afladet eller tændes på ny, er starttiden lidt længere (boot-tid).
- Et nyt tryk starter robotstøvsugerens i normal rengøringstilstand.

#### 3.2.2 Valg/ændring af sprog

- Tryk på valgknappen (OK).
- I hovedmenuen bladres med piletasterne til menuen **Indstillinger**.
- Med piletasterne bladres til menupunktet **Sprog**.



Figur 3.4 Indstil ur

- Bekræft indtastningen med valgknappen (OK).
- Find det ønskede sprog.
- Bekræft dit valg af sprog med valgknappen (OK).
- Displayet viser nu det ønskede, valgte sprog.

### 3.2.3 Indstilling af ur

Gør følgende, hvis du vil ændre dag og klokkeslæt:

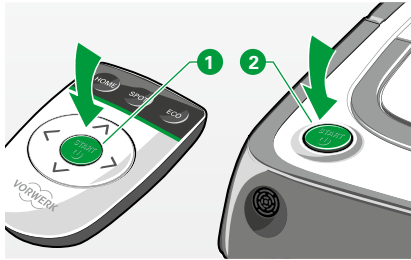
- Tryk på valgknappen (OK) ①.
- Brug piletasterne i **Hovedmenuen** for at finde menuen **Indstillinger**, og bekræft med **OK**.
- Bekræft menupunktet **Dag og klokkeslæt** ①.
- Vælg ugedag med piletasterne. Bekræft indtastningen med valgknappen (OK) ①.
- Vælg time. Bekræft indtastningen med valgknappen (OK) ①.
- Vælg minut. Bekræft indtastningen med valgknappen (OK) ①.

*Ugedagen og klokkeslættet vises.*

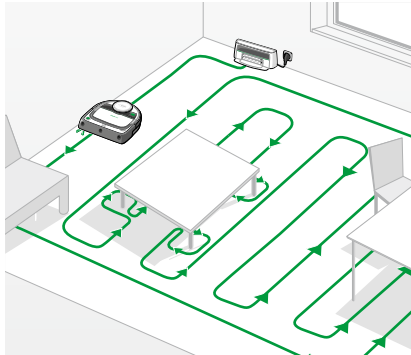
- Vælg Tilbage-knappen ③ for at korrigere, hvis ugedagen og/eller klokkeslættet ikke er korrekt.
- Når dataene er korrekte, bruges valgknappen (OK) ① for at gemme.

*Ugedagen og klokkeslættet bekræftes og vises.*

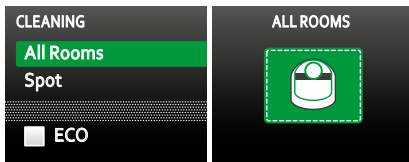




Figur 3.5 Start robotstøvsuger



Figur 3.6 Normal rengøring



Figur 3.7 Vælg »Normal rengøring«

### 3.3 Vælg rengøringstilstand

Til rengøring med Kobold VR200 robotstøvsugeren kan du vælge mellem »Normal rengøring« eller »Spot-rengøring«.

#### 3.3.1 Normal rengøring (»Rengøring ALLE RUM«)

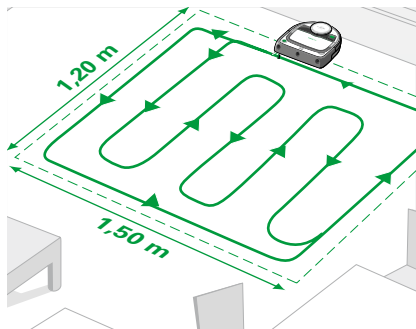
Den normale rengøring er indstillet på forhånd og aktiveres ved at trykke på **Start-knappen**. Som standardrengøring egner den sig til de fleste situationer. Start rengøringen ved at trykke på start-/stopknappen på fjernbetjeningen **1** eller start-/stopknappen på robotstøvsugeren **2**.

Ved normal rengøring rengør Kobold VR200 robotstøvsugeren gulvene i lige, parallelle linjer for at garantere, at gulvene rengøres så effektivt som muligt. **Den deler større rum op i ca. 4 × 4 m store områder.** Først tager den det pågældende områdes ydre kanter og rengør derefter området inden for de ydre kanter. Sådan går den til værks område for område. Når et område er rengjort helt, går den videre til næste område. Når robotstøvsugeren er færdig med rengøringen, vises **»Færdig! Jeg kører tilbage til basestationen«** på displayet, og robotstøvsugeren vender tilbage til basestationen.

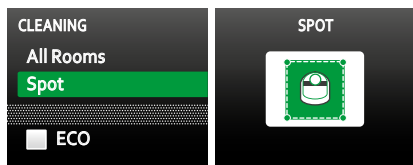
Robotstøvsugeren kører altid højre om forhindringer i rummet (med uret).

**Sådan skiftes tilbage til normal rengøring fra en anden indstilling over betjeningsfeltet:**

- Find menuen **Rengøring** , og vælg menuen **Rengøring**, og bekræft med valgknappen (OK).



Figur 3.8 Tilstand »Spot-rengøring«



Figur 3.9 Vælg »Spot-rengøring«



Figur 3.10 Indstil »Spot-rengøring« med fjernbetjeningen

- Find **Alle rum**, og bekræft med **OK**.

Displayvinduet viser symbolet »ALLE RUM«, og robotstøvsugeren påbegynder den normale rengøring.

I små, lukkede rum rengør robotstøvsugeren i mindst 15 minutter, afhængigt af rummets størrelse rengøres det også flere gange.

### 3.3.2 Tilstand »Spot-rengøring«

Spot-rengøring egner sig til rengøring af et mindre område. Start Kobold VR200 robotstøvsugeren midt for det område, som skal rengøres. Robotstøvsugeren bevæger sig i lige, parallelle linjer og rengør et område på ca. 1,5 × 1,2 m. Når robotstøvsugeren er færdig med at rengøre området, vender den tilbage til udgangspunktet.

#### Sådan skiftes til spot-rengøring over betjeningsfeltet:

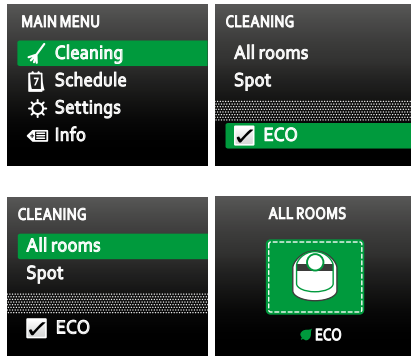
- I **Hovedmenuen** bladres med piletasterne til menuen **Rengøring**.
- Tryk på valgknappen (**OK**) for at vælge menuen **Rengøring**.
- I menuen **Rengøring** bladres med piletasterne til **»Spot«**.
- Tryk på valgknappen (**OK**).

Displayvinduet viser symbolet »SPOT«, og robotstøvsugeren påbegynder spot-rengøringen.

#### Sådan skiftes til spot-rengøring over fjernbetjeningen:

- Vælg **»SPOT«** ①.

Robotstøvsugeren påbegynder spot-rengøring.



Figur 3.11 Vælg »ECO-funktion«

### 3.3.3 ECO-funktion

Ved ECO-funktionen arbejder robotstøvsugereren med reduceret motoreffekt. Den er dermed mere økonomisk og stille. Ved ECO-funktionen er robotstøvsugerens batterikapacitet ca. 90 minutter.

#### Sådan skiftes til ECO-funktionen over betjeningsfeltet:

- Tryk på valgknappen (OK).
- I **Hovedmenuen** bladres med piletasterne til menuen **Rengøring**.
- Tryk på valgknappen (OK) for at vælge menuen **Rengøring**.
- I menuen **Rengøring** bladres med piletasterne til »ECO«.

*Funktionen ECO er nu markeret med grøn.*

- Tryk på valgknappen (OK).
- »ECO« er nu markeret.
- I menuen **Rengøring** bladres med piletasterne til f.eks. **ALLE RUM**.
- Tryk på valgknappen (OK) for at aktivere **ALLE RUM**.

*Displayvinduet viser symbolet »ALLE RUM« og »ECO«.*

*Robotstøvsugereren påbegynder normal rengøring (ALLE RUM) mere stille og økonomisk.*

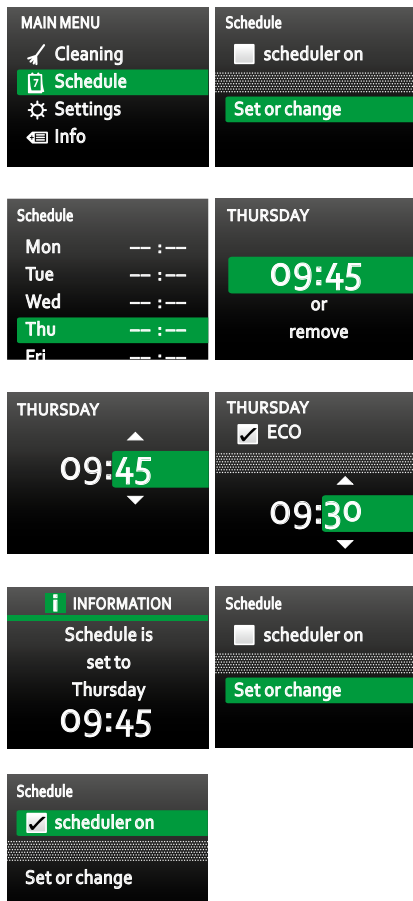
#### Sådan skiftes til ECO-funktionen over fjernbetjeningen:

- Med ECO-knappen **1** kan du til hver en tid, også under drift, skifte til den økonomiske og stille tilstand.

*I displayets statuslinje vises ordet »ECO«, når denne funktion er aktiveret.*



Figur 3.12 Indstil »ECO-funktion« med fjernbetjeningen



Figur 3.13 »Tidsplan-funktion«

### 3.3.4 Indstilling af tidsplan-funktion

Med tidsplan-funktionen kan du programmere Kobold VR200 robotstøvsugeren, så den rengør planmæssigt på et bestemt klokkeslæt hver dag eller bestemte dage i ugen.

Bemærk, at uret skal indstilles før den første ibrugtagning og for at bruge tidsplan-funktionen.

- Indstil uret som beskrevet i kapitel »3.2.3 Indstilling af ur« på side 24.

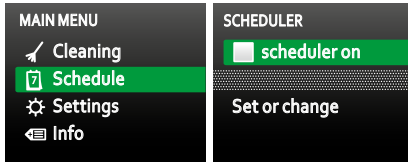
Sådan indstilles en tidsplan:

- Find menupunktet **Tidsplan**, og vælg **Indstille eller ændre**.
- Vælg ved hjælp af piletasterne den ugedag, hvor robotstøvsugeren skal rengøre, og bekræft dit valg.
- Vælg den ønskede starttid **Time/minut** (00/15/30/45).
- Eco-funktionen kan aktiveres ved at markere Eco.
- Bekræft dit valg, eller vælg **Fjern**.

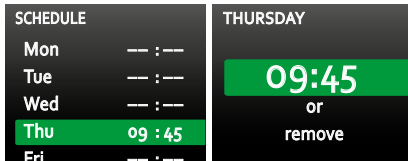
*Displayet informerer om tidsplanens programmering.*

- Find **Tidsplan aktiv**, og aktivér **Tidsplanen**.

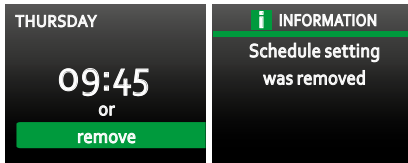
*»Tidsplan aktiv« er markeret. Robotstøvsugeren vil rengøre på det indstillede tidspunkt. Ursymbolet i displayets statuslinje viser, at tidsplanen er aktiveret.*



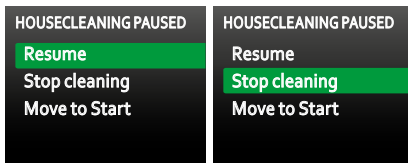
Figur 3.14 Deaktivér tidsplan



Figur 3.15 Slet rengøringstider



Figur 3.16 Afbryd rengøring



### 3.3.5 Slet indstillet tidsplan-programmering

Kobold VR200 robotstøvsugerens programmerede rengøring kan slettes på to måder.

- Kun tidsplanen deaktiveres (dine indstillinger bibeholdes).
- De indstillede rengøringstider slettes.

Sådan deaktiveres »Tidsplan aktiv«:

- Find menupunktet **Tidsplan aktiv**.
- Tryk på valgknappen (OK) igen for at deaktivere **Tidsplan aktiv**.

*Markeringen ved »Tidsplan aktiv« er nu slettet.*

Sådan slettes de programmerede rengøringstider:

- Gå til menuen **Tidsplan**.
- Find menupunktet **Indstille eller ændre** i menuen **Tidsplan**.
- Find ugedagene, hvor rengøring ikke skal finde sted, med piletasterne, og bekræft med valgknappen (OK).
- Med pilteasterne bladres nedad, og **Fjern** vælges.

*Af displayvisningen fremgår, at tidsplanindstillingen blev fjernet.*

## 3.4 Pause

Gør følgende, hvis du vil afbryde rengøringen et stykke tid:

- Tryk på start-/stopknappen på robotstøvsugeren eller på fjernbetjeningen.

*Robotstøvsugerens display viser pausemenuen.*

Med valgknappen (OK) vælges handlingen, som du vil udføre som det næste.

Hvis Kobold VR200 robotstøvsugeren ikke blev startet ved basestationen eller kun har rengjort i kort tid, kan punktet »Kør til start« ikke vælges i displayet.



Figur 3.17 Tryk på robotstøvsugerens start-/stopknop for »Standbytilstand«

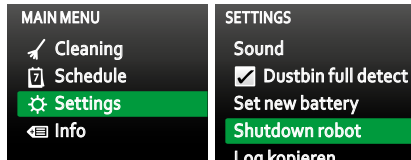
### 3.5 Standbytilstand

- Tryk på **start-/stopknappen** (langt tryk > 6 sekunder).

*Robotstøvsugeren slukker og befinder sig i standby.*

- Hvis du trykker på **start-/stopknappen** igen, tænder den igen, og displayet lyser. *Robotstøvsugeren er klar til brug igen.*

Uden kontakt til basestationen beholder robotten alle indstillinger i nogle uger, indtil den er helt afladt.



Figur 3.18 Sluk robotstøvsuger

### 3.6 Sluk robotstøvsuger

Hvis Kobold VR200 robotstøvsugeren ikke skal bruges i længere tid (f.eks. under en ferie), skal du slukke den helt.

Gør følgende for at slukke robotstøvsugeren:

- Find **Sluk robot** i menuen **Indstillinger**, og bekræft valget. *Displayvisningen og statusindikatoren slukker, og robotstøvsugeren slukkes.*



Bemærk, at Kobold VR200 robotstøvsugeren ikke kan slukkes, når den oplades.

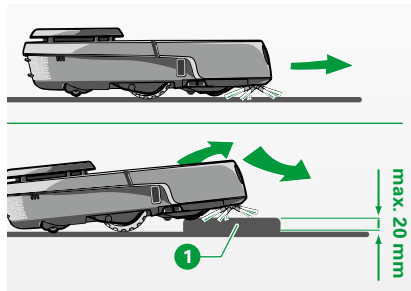


Hvis robotstøvsugerens batterier er helt flade, slukker robotstøvsugeren af sig selv. Robotstøvsugerens indstillinger kan gå tabt.



Hvis robotstøvsugeren har været helt slukket, skal den altid lige tilsluttes basestationen, før den er klar til brug.

Herved kontrolleres batteriernes opladningstilstand. Det kan tage op til 3 minutter, før robotstøvsugeren er klar til brug igen.



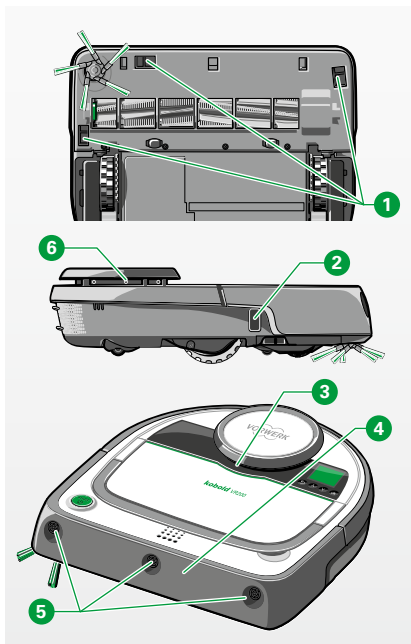
Figur 3.19 Overvind objekter

### 3.7 Robotstøvsugerens rengøringsområde og navigation

Robotstøvsugeren kører hen over lave objekter inden for området, der skal rengøres. Den registrerer forhindringer og kører over dem stort set berøringsfrit.

#### 3.7.1 Kørsel over objekter med klatrehjælp

Med sin klatrehjælp kan robotstøvsugeren på trods af sin lave højde uden problemer køre hen over objekter med en højde på op til 20 mm **1**, f.eks. dørtrin eller tæpper.



Figur 3.20 Robotstøvsugerens sensorer

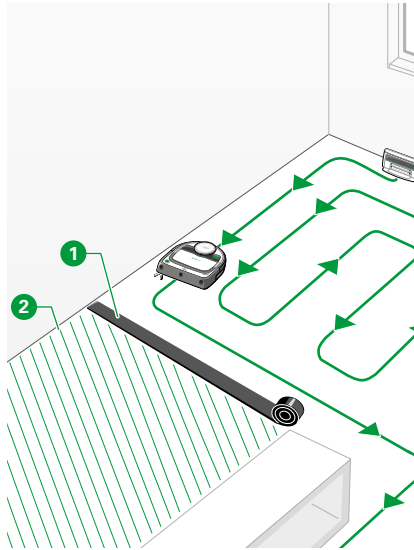
### 3.7.2 Sensorer

For at kunne registrere og køre hen over forhindringer i områder, som skal rengøres, er Kobold VR200 robotstøvsugeren forsynet med følgende:

- 3 gulvsensorer ①
- 1 vægfølgesensor ②
- 2 kontakt-sensorer på LDS-bumperen ③
- 4 kontakt-sensorer på LDS-stødlisten ④
- 3 ultralydssensorer ⑤
- 1 laserscanner ⑥

Robotstøvsugeren kører berøringsfrit uden om ca. 99 % af alle forhindringer i området, som skal rengøres. **Laserscanneren** ⑥ roterer 360° fem gange i sekundet og registrerer dermed omgivelserne omkring robotstøvsugeren i en radius på ca. 4 meter. Transparente eller stærkt skinnende objekter (glas, akrylelementer, spejle osv.), som den roterende laserscanner ikke registrerer, registreres af **ultralydssensorerne** ⑤. Når ultralydssensorerne registrerer forhindringer inden for 15 cm, sænker robotstøvsugeren sin hastighed. Robotstøvsugeren stopper ca. 1 – 3 cm foran forhindringen. Så længe robotten kører langs en forhindring (f.eks. en væg), er ultralydskeglen deaktiveret, så en korrekt kantrengøring kan finde sted. I sjældne tilfælde registreres forhindringer ikke af ultralydssensorerne. Sådanne forhindringer registreres taktilt af de forreste stødlistes ④ eller af LDS-bumperen ③.





Figur 3.21 Magnetbånd

### 3.7.3 Magnetbånd

Med magnetbåndet **1** kan området, der skal rengøres, afgrænses, uden at en dør skal lukkes.

Robotstøvsugeren registrerer magnetbåndet og overskrider den ikke. Magnetbåndet er vedlagt apparatet som et 4 m langt bånd. Om nødvendigt kan båndet deles i mindre stykker med en saks.

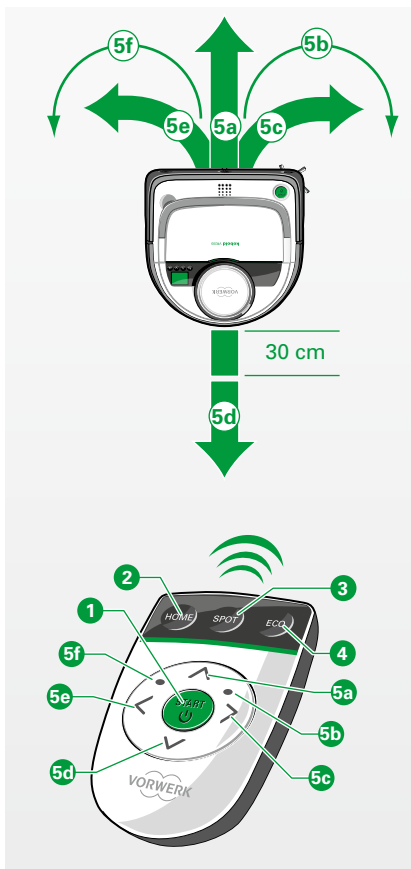
- Læg magnetbåndet fladt på gulvet, f.eks. foran en væg til modsatte væg, så området ikke rengøres af robotstøvsugeren.
- Tryk på **Startknappen**.

*Robotstøvsugeren begynder at rengøre området inden for afgrænsningen. Når robotstøvsugeren er færdig med rengøringen, vender den automatisk tilbage til basestationen eller udgangspunktet.*

Magnetbåndet skal lægges ud ved hver rengøring, da robotstøvsugeren ikke gemmer afgrænsningen.

#### **i** TIP OM ANVENDELSE AF MAGNETBÅNDET

- Magnetbåndet kan fastgøres med dobbeltklæbende tape på glatte overflader, så magnetbåndet ikke forskubber sig.
- Magnetbåndet kan også lægges under et tæppe, hvis dette ikke skal rengøres.



Figur 3.22 Fjernbetjeningens funktioner

### 3.8 Fjernbetjening

**Bemærk! Fare for skader på grund af ukorrekt anvendelse!**

- Brug kun Kobold VR200 robotstøvsugeren med fjernbetjeningen, når robotstøvsugeren er inden for synsvidde.

Robotstøvsugeren kan nemt styres med fjernbetjeningen. Det er dermed muligt at køre målrettet mod snavsede eller svært tilgængelige områder. Det anbefales at gennemføre en spot-rengøring disse steder. Fjernbetjeningen muliggør en målrettet styring fra op til ca. 5 meter ved hjælp af infrarød teknik.

Følgende funktioner kan udføres med fjernbetjeningen:

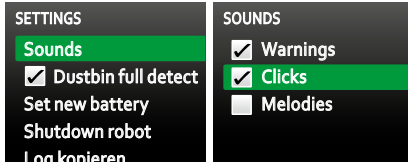
- **Start / stop / pause** ①
- **Rengøring af hele boligen** (tryk på START) ①
- **Tilbage til basestationen (HOME)** ②
- **Spot-rengøring** (tryk på SPOT) ③
- **Aktivér/deaktivér ECO-funktion** (tryk på ECO) ④
- Fjernstyring af robotstøvsugeren ved hjælp af knapperne: frem ⑤a / tilbage ⑤d / højre ⑤c / venstre ⑤e, skråt frem højre ⑤b / skråt frem venstre ⑤f

**i** Informationen i displayet kan ikke styres ved hjælp af disse knapper.

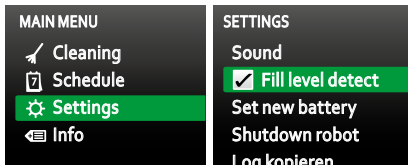
**i** Robotstøvsugerens gulvsensorer er stadig aktive, når du bruger robotstøvsugeren med fjernbetjeningen. **Men du må ikke lade robotstøvsugeren køre mod en afsats.**

**i** Hvis du lader robotstøvsugeren køre baglæns med fjernbetjeningen, stopper den allerede efter 30 cm. Kommandoen skal udføres på ny, hvis robotstøvsugeren skal køre mere baglæns.

-  Hvis robotstøvsugeren registrerer en afsats, kan du kun få den til at køre baglæns.
-  Robotstøvsugeren skal være startet fra basestationen, hvis den skal kunne køre hen til den.
-  Hvis du trykker på HOME-knappen, skal robotstøvsugeren først orientere sig, før den kører til basestationen. Det kan tage nogle sekunder. Signalet overføres bedst, hvis fjernbetjeningen holdes mod displayet.



Figur 3.23 Visning »Lyde«



Figur 3.24 Visning »Registrer niveau«

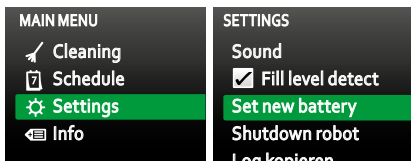
## 3.9 Andre indstillinger

### 3.9.1 Lyde

De akustiske signaler ved advarsler, tryk på knapper eller melodier kan tændes eller slukkes enkeltvist over dette menupunkt.

### 3.9.2 Registrering af niveau

Kobold VR200 robotstøvsugeren minder dig automatisk om at tømme støvbeholderen efter ca. 90 minutters drift. Den automatiske påmindelse kan også deaktiveres ved at fjerne markeringen.



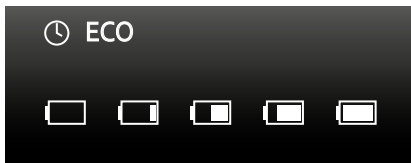
Figur 3.25 »Nyt batteri«

### 3.9.3 Nyt batteri

Nulstilling af batteriindstillingerne udføres som regel af kundeserviceteknikeren efter udskifning af batteriet. Men menuen »Nyt batteri« kan også være en hjælp ved fejlmeldinger om batteriet.

Sådan kan robotstøvsugerens batteriindstillinger nulstilles:

- I menuen **Indstillinger** bladres med piletasterne til **Nyt batteri**.
- Bekræft ved at trykke på valgknappen (OK).



Figur 3.26 Statusindikatorer i displayet

### 3.10 Statusindikatorer i displayet

- **Ur:** Tidsplan aktiv
- **ECO:** Eco-funktion aktiv
- **Batteriopladning:** 0 % / 25 % / 50 % / 75 % / 100 %

## 4 VEDLIGEHOLDELSE

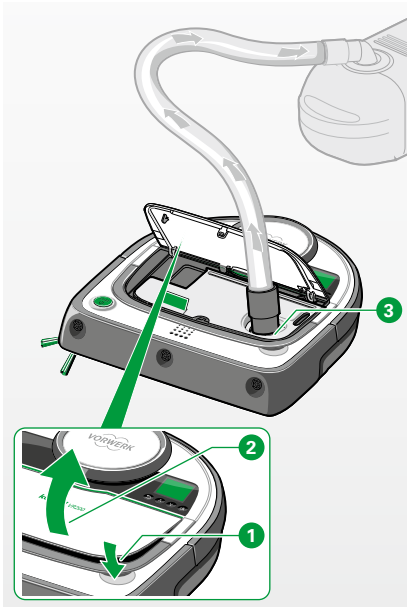
Sørg for at vedligeholde Kobold VR200 robotstøvsugeren regelmæssigt, så den altid fungerer optimalt. I følgende kapitel beskrives, hvordan robotstøvsugeren rengøres og plejes.

### ⚠ Advarsel! Fare for elektrisk stød!

- Træk basestationens stik ud før alt rengørings- og vedligeholdelsesarbejde.

### ⚠ Forsigtigt! Fare for at komme til skade!

- Sluk altid apparatet før alt rengørings- og vedligeholdelsesarbejde, og træk stikket ud.



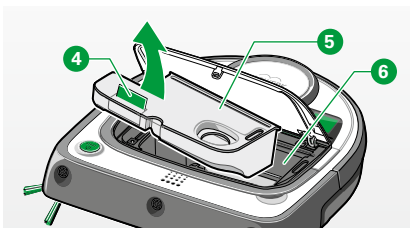
Figur 4.1 Sug støvbeholder ren

## 4.1 Tømning af støvbeholder og rengøring af filter

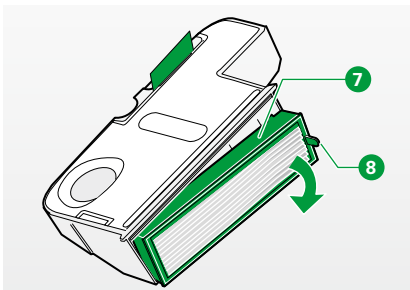
### 4.1.1 Tømning af støvbeholder

Tøm og rengør støvbeholderen efter hver anvendelse, så optimale resultater bibeholdes.

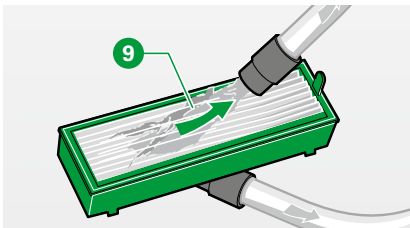
- Tryk på låsetasten **1** for åbning til støvrummet **2**, og åbn støvbeholderens sugeåbning.
- Anbring din støvsugers slange på sugeåbningen **3**, og tænd den. Indholdet i støvrummet og filtret opsuges. Det bedste rengøringsresultat opnås ved at bruge støvsugeren ved maksimal effekt.



Figur 4.2 Fjern støvbeholder



Figur 4.3 Fjern filter



Figur 4.4 Rengør filter

Støvbeholderen kan naturligvis også rengøres manuelt:

- Tag støvbeholderen **5** ud af robotstøvsugerens støvrum **6**. Tag støvbeholderen ud ved at trække i den grønne laske **4**.
- Åbn støvbeholderen ved at fjerne filtret på dens smalle side. Tag filtret ud af støvbeholderen ved at trække i den grønne tap **8** på filterrammen **7**.
- Tøm indholdet i støvbeholderen med en børste, eller støvsug den med din almindelige støvsuger.

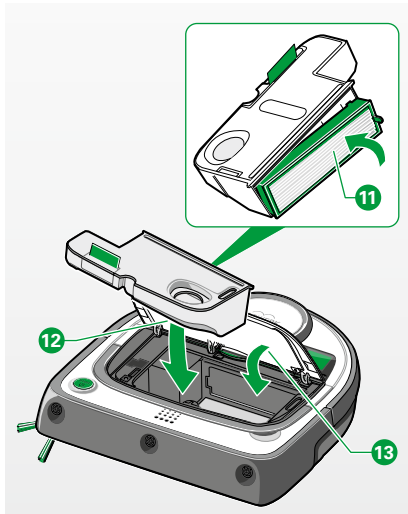
#### 4.1.2 Rengøring af filter

Det plisserede filtermateriale er dækket af et forfilter for at beskytte det mod kraftig snavs og beskadigelse. Efter noget tid kan fint støv og fibre dog samles mellem forfiltret og det plisserede filtermateriale. Vi anbefaler derfor, at du regelmæssigt rengør filtret med din støvsuger.

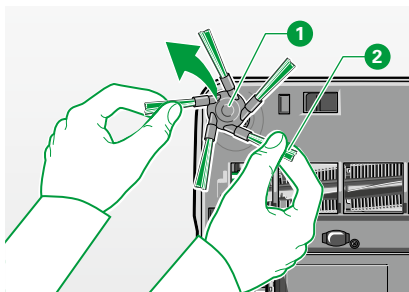
- Tag filtret ud af støvrummet ved at trække i tappen på filterrammen.
- Støvsug filtret fra begge sider **9**, og/eller rengør det med en blød, tør klud.



De fibre, som forbliver under forfiltret, påvirker ikke det komplette filters filtereffekt. Vi anbefaler at udskifte filtret en gang om året for at bibeholde en optimal rengøringseffekt.



Figur 4.5 Sæt støvbeholder og filter i støvrummet igen



Figur 4.6 Træk sidebørsten af

### 4.1.3 Isætning af støvbeholder og filter

- Sæt filtret ind i støvbeholderen igen **11**.
- Sæt støvbeholderen med filter **12** ind i Kobold VR200 robotstøvsugerens igen.
- Tryk afdækningen til støvrummet nedad **13**, og sørg for, at den er lukket korrekt.

**Bemærk! Fare for skader på grund af ukorrekt anvendelse!**

- Brug aldrig apparatet uden filter.

## 4.2 Rengøring af sidebørste

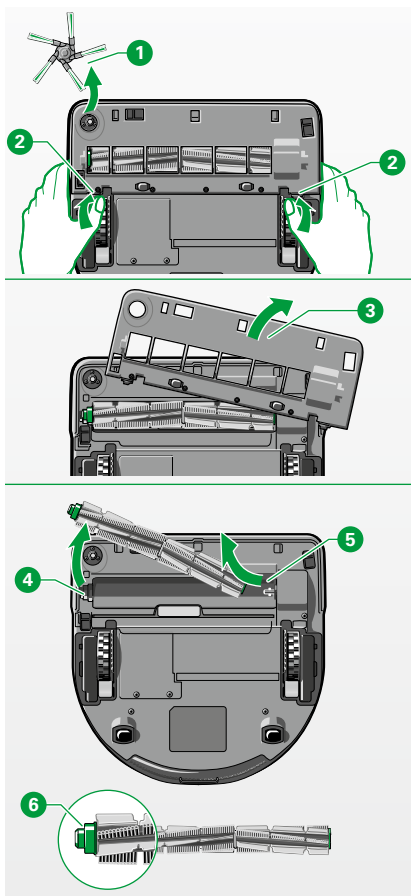


**Advarsel! Fare for elektrisk stød!**

- Sluk altid apparatet før alt rengørings- og vedligeholdelsesarbejde, og træk stikket ud.

Sidebørsten kan blot trækkes af holderen.

- Tag sidebørsten **1** af ved at trække opad i de grønne børster **2** væk fra drivakslen med begge hænder.
- Fjern støv og snavs fra sidebørsten.
- Fjern fnug, hår og anden snavs fra drivakslen.
- Fjern eventuelt børsteafdækningen for at kunne gøre det (se kapitel »4.3 Rengøring af hovedbørste« på side 40).
- Ret midten på sidebørsten mod sidebørsteholderen, og tryk sidebørsten på drivakslen for at montere sidebørsten igen.



Figur 4.7 Fjern hovedbørste

### 4.3 Rengøring af hovedbørste

Rengør hovedbørsten, hvis tråde eller hår har viklet sig omkring den.



#### Advarsel! Fare for elektrisk stød!

- Sluk altid apparatet før alt rengørings- og vedligeholdelsesarbejde, og træk stikket ud.

#### FJERN HOVEDBØRSTE

- Læg robotstøvsugeren omvendt på gulvet eller et bord.
- Fjern sidebørsten ① (se kapitel »4.2 Rengøring af sidebørste« på side 39).
- Tryk låsehagerne ② på begge sider af børsteafdækningen fremad samtidigt med begge hænder, så holderen frigives.
- Fjern børsteafdækningen fra robotstøvsugeren ③.
- Løft først den venstre side af hovedbørsten ud af robotstøvsugeren ④, og træk derefter den højre side af akslen ⑤ for at fjerne hovedbørsten.

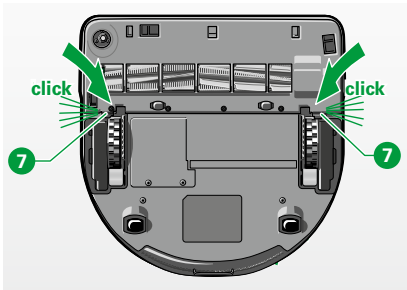
#### RENGØR HOVEDBØRSTEN

- Fjern fnug, hår og anden snavs fra hovedbørsten.
- Sørg for, at det grønne leje ⑥ og det metalliske kugleleje, som befinder sig derunder i venstre side af hovedbørsten, ikke løsner sig.

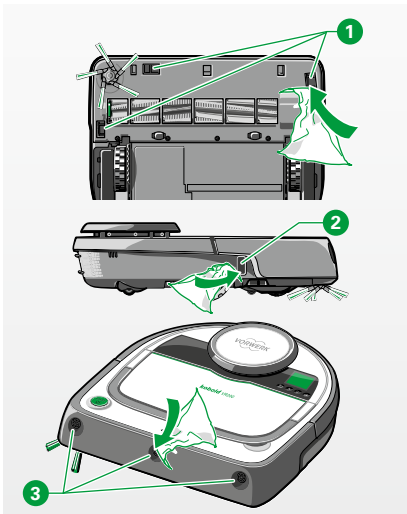
#### Bemærk! Fare for skader på grund af ukorrekt anvendelse!

- Hovedbørsten må ikke komme i opvaskemaskinen og er ikke vandtæt.





Figur 4.8 Klik børsteafdækning hørbart på plads



Figur 4.9 Rengør sensorer

### ISÆTNING AF HOVEDBØRSTE OG BØRSTEAFDÆKNING:

- Følg beskrivelsen om at fjerne hovedbørsten i omvendt rækkefølge for at sætte hovedbørsten og børsteafdækningen i igen.
- Sørg for, at låsen klikker hørbart **7** på plads, når børsteafdækningen sættes i.

## 4.4 Rengøring af sensorer

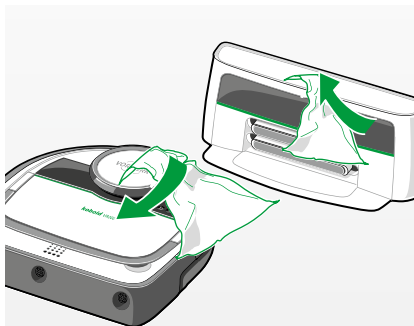


### Advarsel! Fare for elektrisk stød!

- Sluk altid apparatet før alt rengørings- og vedligeholdelsesarbejde, og træk stikket ud.

### Bemærk! Fare for fejlfunktion!

- Rengør gulvsensorerne **1** på undersiden af Kobold VR200 robotstøvsugeren med en vatpind eller en blød, ren klud, aldrig med spidse eller skarpe genstande. Groft snavs i sensorområdet kan også opsuges med en støvsuger.
- Rengør vægfølgesensoren **2** på højre side med en vatpind eller en blød, ren klud.
- Rengør ultralydssensorerne **3** på forsiden af Kobold VR200 robotstøvsugeren med en vatpind eller en blød, ren klud, aldrig med spidse eller skarpe genstande.



Figur 4.10 Rengør robotstøvsuger og basestation

## 4.5 Rengøring af robotstøvsugeren og basestationen



**Advarsel! Fare for elektrisk stød!**

- Sluk altid apparatet før alt rengørings- og vedligeholdelsesarbejde, og træk stikket ud.

- Rengør robotstøvsugeren med en blød, ren klud.
- Rengør basestationen med en blød, ren klud.

**Bemærk! Fare for skader på grund af ukorrekt anvendelse!**

- Nedsenk ikke robotstøvsugeren og basestationen i vand.
- Undgå at ridse i basestationens infrarøde vindue.
- Brug ikke skuresvampe og -midler eller aggressive væsker, f.eks. benzin eller acetone, til at rengøre robotstøvsugeren.

## 5 SOFTWAREOPDATERING

Kobold VR200 robotstøvsugerens software videreudvikles og optimeres konstant. De nyeste softwareversioner er tilgængelige på vores hjemmeside, så du også kan nyde godt af disse forbedringer.

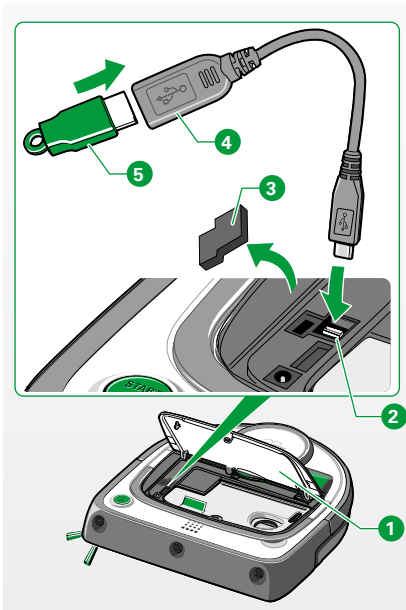
[www.vorwerk-kobold.com](http://www.vorwerk-kobold.com)

Hvis du abonnerer på vores nyhedsbrev, bliver du regelmæssigt informeret om nyheder og opdateringer. Du kan naturligvis også få installeret nye softwareversioner i vores servicecentre. Afdelinger og åbningstider kan findes på internettet eller via vores kunde-hotline (se kapitel »9 Serviceydelse« på side 54).

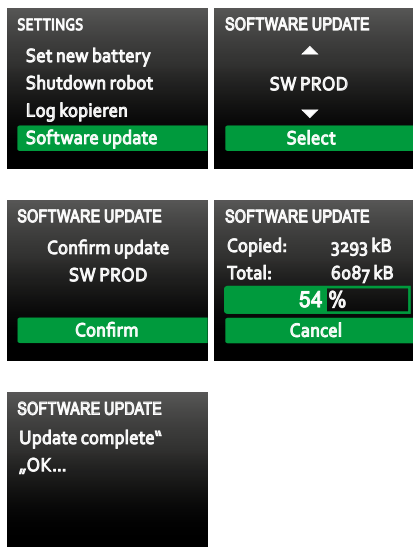
### SOFTWARE-OPDATERING VR200 VIA ET USB-STIK

Robotstøvsugerer har en mikro-USB-tilslutning. Denne mikro-USB-tilslutning **2** befinder sig under robotstøvsugerens afdækning til støvrummet **1** direkte ved siden af støbbeholderen.

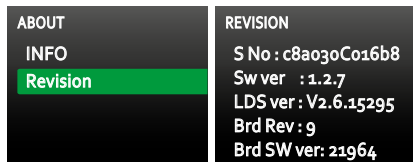
- Tag et USB-stik (medfølger ikke).
- Opret en mappe med navnet »RobotData« på det.
- Download softwarefilen fra vores hjemmeside (se ovenfor), og gem den i mappen.
- Fjern gummibeskyttelsen **3**.
- Forbind robotstøvsugerer via mikro-USB-tilslutningen **2** og den medfølgende USB-adapter **4** med dit USB-stik **5**.
- Brug kun den medfølgende USB-adapter (on-the-go-version).



Figur 5.1 Forbind USB-stik med robotstøvsuger



Figur 5.2 Softwareopdatering



Figur 5.3 Aflæs softwareopdatering

**i** Brug et tomt USB-stik til opdatering med et USB-stik, da det kan ske, at eksisterende indhold på stikket slettes! USB-stik, som krypterer eller dekrypterer ved kopiering og læsning, er som regel for langsomme og kan medføre problemer, det samme gælder for USB-stik, som gives som reklamegave.

- Brug kun USB-stik, som er formateret med FAT32, da NTFS eller andre filsystemer ikke understøttes.
- Brug helst kendte mærkers USB-stik.

**i** Hvis Kobold VR200 robotstøvsugeren ikke er ladet helt op, anbefaler vi at anbringe robotstøvsugeren ved basestationen under softwareopdateringen, så spændingsforsyning garanteres.

#### Sådan gennemføres softwareopdateringen:

- Vælg menuen **Indstillinger**, og bekræft dit valg.
- Vælg og bekræft menupunktet **Softwareopdatering**.
- Vælg den i displayet viste softwareopdatering.
- Bekræft opdatering af den valgte software.
- Afbryd ikke installationen.

*Installation af opdateringen starter. Når opdateringen er udført, slukker robotten kort og tænder igen.*

- Fjern USB-stikket efter softwareopdateringen.
- Sæt gummibeskyttelsen på igen, og luk afdækningen.

#### Sådan aflæses den aktuelle softwareversion:

- Find menupunktet **Info**, og tryk på valgknappen (OK).
- Vælg menupunktet **Revision**, og bekræft.

*Den installerede softwareversion kan aflæses i anden linje (Sw ver). Med Tilbage-knappen kommer du tilbage til hovedmenuen igen.*

## 6 FEJLAFHJÆLPNING



**Advarsel! Fare for elektrisk stød og fare for at komme til skade!**

- Udfør aldrig selv reparationer på apparatet.  
Reparationer på elektriske apparater må kun udføres af Vorwerks autoriserede kundeservice.

### FEJLVISNING I DISPLAYET

### MULIG ÅRSAG OG AFHJÆLPNING

<p><b>Kontrollér støvbeholder og filter. Tøm om nødvendigt. Rengør gulvsensorer.</b></p>	<p>Støvbeholderen er fuld.</p> <ul style="list-style-type: none"> <li>• Tøm støvbeholderen, rengør filtret, og sæt støvbeholderen med filter i robotstøvsugeren igen.</li> <li>• Rengør gulvsensorerne med en blød, ren klud, en vatpind eller en almindelig støvsuger.</li> </ul> <p>Støvbeholderen og gulvsensorerne kan rengøres manuelt eller med en almindelig støvsuger.</p>
<p><b>Børste er blokeret.</b></p>	<p>Hovedbørsten eller sidebørsten har sat sig fast.</p> <ul style="list-style-type: none"> <li>• Fjern fnug, hår og anden snavs fra børsten.</li> <li>• Fjern børsten, og sæt den derefter i igen (se kapitel »4.3 Rengøring af hovedbørste« på side 40)</li> </ul>
<p><b>Bumper klemmer.</b></p>	<p>Bumperen/stødlisten er klemt fast.</p> <ul style="list-style-type: none"> <li>• Ryk i stødlisten for at løsne den.</li> </ul>
<p><b>Tid ikke indstillet.</b></p>	<p>Hvis Kobold VR200 robotstøvsugerens batterier er helt flade, slukker robotstøvsugeren af sig selv. Robotstøvsugerens indstillinger kan gå tabt og skal indstilles igen ved næste start.</p> <ul style="list-style-type: none"> <li>• Indstil tiden (se kapitel »3.2.3 Indstilling af ur« på side 24).</li> </ul>

FEJLVISNING I DISPLAYET	MULIG ÅRSAG OG AFHJÆLPNING
<p>Navigation ikke mulig. Ryd vejen.</p>	<p>Robotstøvsugeren kan ikke køre videre, da dens vej er spærret.</p> <ul style="list-style-type: none"> <li>• Fjern eventuelt forstyrrende objekter, eller flyt robotstøvsugeren nogle centimeter til siden.</li> </ul> <p>Robotstøvsugeren blev taget op under rengøringen og flyttet til et andet sted.</p> <ul style="list-style-type: none"> <li>• Flyt ikke robotstøvsugeren for langt væk (ikke mere end 0,5 meter), da den ellers kan få orienteringsproblemer.</li> </ul> <p>Under rengøringen blev møbler flyttet, døre åbnet/lukket, eller robotstøvsugeren har selv flyttet genstande.</p> <ul style="list-style-type: none"> <li>• Lav ikke om på indretningen under rengøringen.</li> </ul> <p>Hvis robotstøvsugeren ofte har navigationsproblemer, slukkes den helt via menupunktet »Indstillinger« og funktionen »Sluk robot« og tændes igen med den grønne knap.</p> <p>Afdækningen til støvrummet er ikke helt lukket.</p> <ul style="list-style-type: none"> <li>• Den skal klikke helt på plads.</li> </ul>
FEJL	MULIG ÅRSAG OG AFHJÆLPNING
<p>Kobold VR200 robotstøvsugerens rengøringseffekt har aftaget.</p>	<p>Støvbeholderen er sandsynligvis fuld.</p> <ul style="list-style-type: none"> <li>• Tøm støvbeholderen, og rengør filtret.</li> </ul> <p>Børsterne er snavsede.</p> <ul style="list-style-type: none"> <li>• Rengør hoved- og sidebørsten (se kapitel »4.2 Rengøring af sidebørste« på side 39 og kapitel »4.3 Rengøring af hovedbørste« på side 40).</li> </ul>

<b>FEJL</b>	<b>MULIG ÅRSAG OG AFHJÆLPNING</b>
<b>Robotstøvsugeren reagerer ikke.</b>	<p>Batterierne er muligvis flade.</p> <ul style="list-style-type: none"><li>• Oplad robotstøvsugeren ved basestationen (se kapitel »2.7 Placering af basestation« på side 18).</li><li>• Sørg for, at basestationens kabel og stik er tilsluttet korrekt til stikkontakten. Robotstøvsugeren aflades, hvis den står ved den basestationen, som ikke er tilsluttet.</li></ul>
<b>Kobold VR200 robotstøvsugeren oplader ikke.</b>	<p>Basestationen eller robotstøvsugeren er muligvis ikke tilsluttet korrekt til strømforsyningen.</p> <ul style="list-style-type: none"><li>• Sørg for, at stikket er tilsluttet korrekt til tilslutningen på basestationen.</li><li>• Sørg derudover for, at stikket er tilsluttet korrekt til stikkontakten.</li></ul> <p>Hvis du ikke oplader robotstøvsugeren ved basestationen og ikke har slukket den via menupunktet »Sluk robot« (se kapitel »3.6 Sluk robotstøvsugeren« på side 31), aflader den sig selv efter nogle få uger.</p>

FEJL	MULIG ÅRSAG OG AFHJÆLPNING
<b>Kobold VR200 robotstøvsugeren afbryder pludselig rengøringen.</b>	<p>Du har valgt spot-rengøring. I denne tilstand stopper robotstøvsugeren, når det indstillede område er rengjort.</p> <ul style="list-style-type: none"><li>• Hvis du vil rengøre resten af rummet, skal du vælge normal rengøring (se kapitel »3.3 Vælg rengøringstilstand« på side 25).</li></ul> <p>Sensorerne er muligvis dækket til eller snavsede.</p> <ul style="list-style-type: none"><li>• Sørg for, at sensorerne ikke dækkes til.</li><li>• Hvis sensorerne er snavsede, rengøres sensorerne med en blød, ren klud eller en vatpind (se kapitel »4.4 Rengøring af sensorer« på side 41).</li></ul> <p>I store, tomme rum kan navigationen blive forstyrret, hvis der i en radius på 2 – 3 meter ikke er nogen indretningsgenstande eller vægge.</p> <p>På højluvede tæpper kan robotstøvsugerens hjul snurre rundt og medføre navigationsfejl.</p> <ul style="list-style-type: none"><li>• Afgræns tæppet med magnetbåndet.</li></ul> <p>Mørke og tætte tæpper kan ved snavsede sensorer fortolkes som afgrund af robotstøvsugeren. Glasgulve fortolkes altid som afgrund.</p> <ul style="list-style-type: none"><li>• Rengør gulvsensorerne regelmæssigt.</li></ul>



**FEJL**

**Kobold VR200 robotstøvsugeren vender ikke tilbage til basestationen efter rengøringen.**



Kontakt Vorwerks kundeservice, hvis fejlene ikke forsvinder (se kapitel »9 Serviceydelse« på side 54). Du kan også finde mere om fejlene på:  
**[www.vorwerk-kobold.com](http://www.vorwerk-kobold.com)**

**MULIG ÅRSAG OG AFHJÆLPNING**

- Kontrollér, om du har fjernet beskyttelsesfolien på basestationens infrarøde vindue.

Du har muligvis startet normal rengøring fra et andet sted end basestationen.

Hvis robotstøvsugeren startes et andet sted i rummet, vender den tilbage til dette sted efter rengøringen.

Rengøringen blev muligvis afbrudt, og robotstøvsugeren blev tændt igen et andet sted i rummet.

Sensorerne på basestationen eller flere af robotstøvsugerens sensorer er dækket til eller snavsede (se kapitel »4.5 Rengøring af robotstøvsugeren og basestationen« på side 42).

- Fjern objekterne, som dækker robotstøvsugerens sensorer til, og rengør sensorerne.

Basestationen befinder sig muligvis bag en væg eller en anden forhindring, som blokerer signalet.

- Anbring basestationen et andet sted.
- Sørg for, at der ikke er nogen forhindringer i et område på 0,5 m på begge sider af basestationen.

Du har muligvis rengjort et område med spot-rengøring.

Når robotstøvsugeren har rengjort området, stopper den automatisk ved startpositionen. Ved normal rengøring vender robotstøvsugeren automatisk tilbage til basestationen.

Basestationen er muligvis ikke opstillet optimalt. Kontrollér, om basestationen er opstillet optimalt:

- Start spot-rengøring fra basestationen. Hvis robotstøvsugeren derefter ikke kan finde basestationen igen, er den opstillet ugunstigt. Prøv igen et andet sted.

## 7 BORTSKAFFELSE OG MILJØBESKYTTELSE

### 7.1 Bortskaffelse af apparatet



Ifølge EU-direktiv 2002/96/EF af 27. januar 2003 om affald af elektrisk og elektronisk udstyr (WEEE) og loven om elektrisk og elektronisk udstyr af 16.3.2005 må dette apparat eller dets elektriske/elektroniske tilbehør ikke bortskaffes med usorteret husholdningsaffald.

- Brug de dertil beregnede gratis bortskaffelsesmuligheder.
- Kontakt kommunen for informationer.
- Apparatet kan også returneres til Vorwerks kundeservice.

### 7.2 Bemærkninger om bortskaffelse af batterier



Følgende bemærkninger er til den, der skal bortskaffe Kobold VR200 robotstøvsugeren, og ikke dig som bruger!

De integrerede litium-ion-batterier indeholder substanser, som er skadelige for miljøet. Før skrotning af robotstøvsugeren skal batterierne fjernes fra robotstøvsugeren og afleveres til et indsamlingssted for batterier.

- Fjern først batterierne, når de er helt flade. Batterierne må under ingen omstændigheder komme i kontakt med metal.

**Forsigtig! Fare for at komme til skade på grund af lækkende batterier!**

Lækkende batterier må ikke komme i kontakt med øjnene og slimhinderne.

- Vask hænderne, og skyl øjnene med rent vand. Søg læge, hvis lidelserne fortsætter.

**TAG BATTERIERNE UD AF KOBOLD VR200 ROBOTSTØVSUGEREN**

Følgende bemærkninger er til den, der skal bortskaffe robotstøvsugeren, og ikke dig som bruger!



Fjern først batterierne, når de er helt flade.

Batterierne må under ingen omstændigheder komme i kontakt med metal.

Batterierne fjernes på følgende måde fra apparatet:

- Lad robotstøvsugeren køre, indtil den står stille.
- Kontrollér, om batterierne virkelig er helt flade ved at prøve at tænde apparatet igen. Hvis motoren starter, gentages samme fremgangsmåde.
- Fjern de 2 skruer til låget til batterirummet.
- Fjern låget til batterirummet.
- Tag batterierne ud, og træk batteriernes stik af.

### **7.3 Bortskaffelse af emballagen**

Emballagen er en vigtig del af vores produkt: Den beskytter vores produkter mod skader ved transport og reducerer risikoen for, at produktet bliver beskadiget. Derfor kan vi ikke give afkald på emballagen. Hvis dit apparat skal indleveres eller sendes til kundeservice under perioden hvor reklamtionsretten er gældende eller efterfølgende til service, er den originale emballage den sikreste beskyttelse mod transportskader.

Hvis du alligevel vil bortskaffe emballagen, kan du til hver en tid gøre det via dine lokale affaldsanordninger (genbrugsplads osv.). Det varetager autoriserede licensgivere for Vorwerk. Ved spørgsmål kontaktes dit servicecenter (se Side 9).

### **7.4 Informationer om miljøbeskyttelse**

Bevar naturen, og beskyt miljøet: Hos Vorwerk er miljøbeskyttelse et vigtigt virksomhedsmål.

#### **MINDRE EMBALLAGE**

Vi bruger udelukkende miljøvenligt materiale, som genanvendes ved korrekt bortskaffelse. Vi deltager allerede ved udviklingen af, hvordan emballageaffald undgås, og går ind for dets bortskaffelse og genanvendelse.

#### **SPAR ENERGI**

Vorwerk-produkter er skånsomme for miljøet: De bruger kun lidt energi ved høj sugoeffekt.



### MILJØKORREKT PRODUKTION

Vi lægger stor vægt på miljøbeskyttelse ved fremstillingen af vores produkter. Vi bruger genbrugsegnete kunststoffer og farver. Vi har helt bevidst givet afkald på miljøbelastende flammehæmmende midler.

Vores betjeningsvejledninger fremstilles af præventivt regulerede skovbestande og bleges uden klor.

### GENANVENDELIGT MATERIALE

Vores produkters materiale kan stort set genbruges fuldstændigt.

Vi giver i vid udstrækning afkald på at anvende pvc.

Ved konstruktionen af vores produkter tager vi højde for materialernes »sort-renhed«:

De anvendte stoffer kan senere adskilles stofmæssigt med moderne anlæg uden større energiforbrug. Vi har mærket de fleste af vores kunststofdele, så de kan genbruges endnu nemmere.

## **8 REKLAMATION**

I henhold til loven om forbrugerkøb er der 2 års reklamationsret på din robotstøvsuger.

## **9 SERVICEYDELSER**

Hvis der er fejl på produktet, kan du kontakte Koboldline serviceafdeling via serviceformularen på [www.koboldline.dk](http://www.koboldline.dk). Undlad selv at servicere produktet.

### **SERVICE I DANMARK**




Telefon: +45 40 90 10 11

E-mail: [jlv@koboldline.dk](mailto:jlv@koboldline.dk)

**KOBOLD VR200  
ROBOTSTØVSUGER  
OG BASESTATION**

## 10 TEKNISKE DATA

<b>Kobold VR200 robotstøvsuger</b>	
Godkendelse	
Kabinet	Førsteklasses genanvendeligt termoformet kunststof
Motor	Vedligeholdelsesfri DC-motor
Sugemotor	Sugemotor med et trin
Forsynings- spænding basestation	100 – 240 volt vekselspænding 50/60 hertz
Volumenstrøm	12 – 13 l/s
Effektforbrug	I alt ca. 70 W (afhængigt af gulvbelægning) / ca. 50 W (ECO-funktion)  - Ventilator: 50 W (Eco 30 W) - Børste: ca. 10 W (Eco ca. 7 W) - Standby ca. 1,5 W
Batterikapacitet	Maks. 60 minutter/90 minutter (afhængigt af rengøringstilstand, gulvbelægning og boligsituation)
Vægt	Ca. 5 kg (apparat og basestation)
Støjniveau	70 dBA (målt i åbent område på gulvtæppe)
Batteri	Li-ion 14,4 V; ca. 84 Wh, nominel
Batterioplad- ningstider	Efter 1,5 t: ny rengøring er mulig Efter maks. 3 t: fuld batterieffekt
Batterilevetid	70 % kapacitet efter ca. 800 opladninger
Basestation	Type B-VR200
Fjernbetjening	Infrarød, anvendelse ved afstand op til ca. 5 m
IEC/EN SL tilstand	2x piltaste op og 2x piltaste ned

---

# kobold

VR200 ROBOTSTØVSUGER



Kig efter kvalitet.

**Vorwerk kvalitet**

Interfinans Consult ApS  
Øster Kringelvej 32  
DK-8250 Egå

