

Robot[®]


Roomba[®]
Støvsugerrobot

800-serien
Brugsanvisning

Vigtige sikkerhedsoplysninger

 **ADVARSEL:** FOR AT NEDSÆTTE RISIKOEN FOR FARER SKAL DU LÆSE DE FØLGENDE SIKKERHEDSFORANSTALTNINGER, NÅR DU INSTALLERER, ANVENDER OG VEDLIGEHOLDER DIN ROBOT.

DETTE APPARAT KAN ANVENDES AF BØRN FRA 8 ÅR OG OPEFTER OG AF PERSONER MED NEDSATTE FYSISKE, SANSEMÆSSIGE ELLER MENTALE EVNER ELLER MANGLENDE ERFARING OG VIDEN, HVIS DE ER UNDER OPSYN ELLER ER BLEVET INSTRUERET I BRUGEN AF APPARATET PÅ EN SIKKER MÅDE, OG DE FORSTÅR DE FARER, BRUGEN INVOLVERER. BØRN MÅ IKKE LEGE MED APPARATET. RENGØRING OG BRUGERVEDLIGEHOLDELSE MÅ IKKE FORETAGES AF BØRN, HVIS DE IKKE ER UNDER OPSYN.

 **ADVARSEL:** FOR AT UNDGÅ ELEKTRISK STØD MÅ DU IKKE BLOTLÆGGE IKKE DE ELEKTRISKE DELE PÅ DIN ROBOT ELLER DEN INTEGREREDE DOCKOPLADER KALDET HOME BASE. DER ER INGEN DELE I APPARATET, SOM MÅ SERVICERES AF BRUGEREN. VED SERVICE HENVISER VI TIL KVALIFICERET SERVICEPERSONALE. HÅNDTER IKKE ROBOTTEN OG HOME BASE™ MED VÅDE HÆNDER.

Vigtige sikkerhedsoplysninger (fortsat)

- Overhold alle advarsler på din robot og dens dele.
- **⚠ ADVARSEL:** Risiko for elektrisk stød, kun til indendørs brug på tørre steder.
- Din robot er ikke et legetøj. Undlad at sidde eller stå på enheden. Små børn og kæledyr skal overvåges, når din robot gør rent.
- Robotten må kun opbevares og anvendes ved stuetemperatur.
- Brug ikke denne enhed til at opsamle skarpe genstande, glas eller noget, som brænder eller ryger.
- Brug ikke denne enhed til at opsamle spildt vand, blegemiddel, maling eller andre kemikalier eller noget, som er vådt.
- Sprøjt eller hæld ikke væsker på din robot.
- Før enheden bruges, skal genstande som tøj, løse papirer, snore til persienner eller gardiner, el-ledninger og skrøbelige genstande samles op. Hvis enheden kører over en el-ledning og trækker i den, er der en risiko for, at en genstand rives ned fra et bord eller en hylde.
- Hvis rummet, som skal gøres rent, har en balkon, skal der anvendes en fysisk barriere til at forhindre adgang til balkonen og sikre sikker drift.
- Der må ikke placeres noget oven på robotten.
- Bemærk, at robotten bevæger sig ved egen drift. Pas på du ikke træder på robotten, når du går i områder, hvor robotten er i drift.
- Undlad at bruge robotten i områder med blottagte stikkontakter i gulvet.
- **⚠ ADVARSEL** Fare for stød: Robotten leveres med en strømforsyningsledning, der er godkendt til brug i dit land/område. Du må ikke bruge andre strømforsyningsledninger. Hvis du har brug for en ny ledning, skal du kontakte vores kundeservice for at være sikker på at få en strømforsyningsledning, der er godkendt til brug i dit land.
- Denne robot er kun beregnet til brug på tørre gulve.
- **⚠ ADVARSEL** Fare for stød og brand: Dette produkt er designet til blive sluttet til en almindelig stikkontakt. Produktet må ikke anvendes med en strømtransformer. Brug af strømtransformere vil øjeblikkeligt gøre garantien ugyldig.
- Brug ikke batterier, som ikke kan genoplades. Brug kun det genopladelige batteri, som fulgte med produktet. Hvis batteriet skal udskiftes, kan du købe et identisk batteri eller kontakte vores kundeservice for at få alternative batterimuligheder.
- **⚠ FORSIGTIG:** Oplad kun et af de følgende iRobot-batterier: maksimum 14,8 V, maks. 3000 mAh Ni-MH eller maksimum 3300 mAh litiumionbatteri. Andre typer batterier kan briste og forårsage personskader. Kontakt altid kundeservice angående korrekt udskiftning af batteriet.

- **⚠ ADVARSEL** Fare for stød: Brug ikke en Home Base med en beskadiget ledning eller et beskadiget stik. Hvis ledningen eller stikket er beskadiget, skal den/det udskiftes.
- Oplad og fjern altid batterierne og tilbehør fra din robot før langvarig opbevaring eller transport.
- Hvis du bor i et område, hvor det ofte er tordenvej, anbefales det, at du bruger ekstra overspændingsbeskyttelse. Din robots Home Base kan beskyttes med en overspændingsbeskyttelse i tilfælde af alvorlige tordenvejr.
- **⚠ ADVARSEL** Fare for stød: Frakobl altid din robot fra Home Base, før denne rengøres, eller der udføres vedligeholdelsesarbejde på den.
- Før hver brug skal du kontrollere batterierne for tegn på skader eller lækage. Undlad at oplade ødelagte eller lækende batterier.
- **⚠ ADVARSEL** Kemiske påvirkninger: Hvis batteriet lækker, skal du sørge for, at væsken ikke kommer i kontakt med huden eller øjnene. Ved kontakt skal du vaske det berørte område med rigelige mængder vand og søge læge. Batteriet skal anbringes i en forseglet plastikpose og bortskaffes sikkert i henhold til lokale miljøkrav. Returner det til dit lokale, autoriserede servicecenter til bortskaffelse.
- Batteriet skal fjernes fra robotten før bortskaffelse.
- **⚠ ADVARSEL** Fare for brand eller eksplosion: Undlad at ødelægge eller skille batterierne ad. Undlad at opvarme eller placere batteriet i nærheden af varmekilder eller i direkte sollys. Undlad at brænde eller kortslutte batteriet. Udsæt ikke batterierne for mekaniske stød.
- Undlad at nedsænke batteriet i væske.
- Kontakt din lokale miljøstation for at få oplysninger om genbrug af batterier samt regler omkring bortskaffelse.



Symbolet på produktet eller dets emballage betyder:

Undlad at bortskaffe elektriske apparater eller batterier som usorteret husholdningsaffald, men brug i stedet separate indsamlingsfaciliteter. Kontakt kommunen for at få oplysninger vedrørende indsamlingsmuligheder. Hvis elektriske apparater bortskaffes på lossepladser eller affaldsdeponeringssteder, kan farlige stoffer løbe ned i grundvandet og dermed komme ind i fødekæden, hvilket er skadeligt for sundhed og helbred. Kontakt din lokale eller regionale affaldsmyndighed for at få yderligere oplysninger om indsamling, genanvendelse og genbrugsprogrammer.

Indholdsfortegnelse

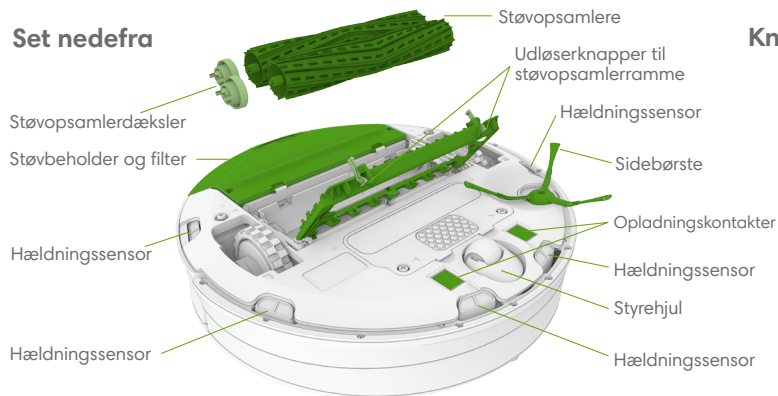
Vigtige sikkerhedsoplysninger	i
Om din Roomba®	2
Brug af din Roomba®	3
Programmering	4
Tilbehør	5
Regelmæssig robotvedligeholdelse	6
Fejlfinding	10
Kundeservice for iRobot	11

Om din Roomba

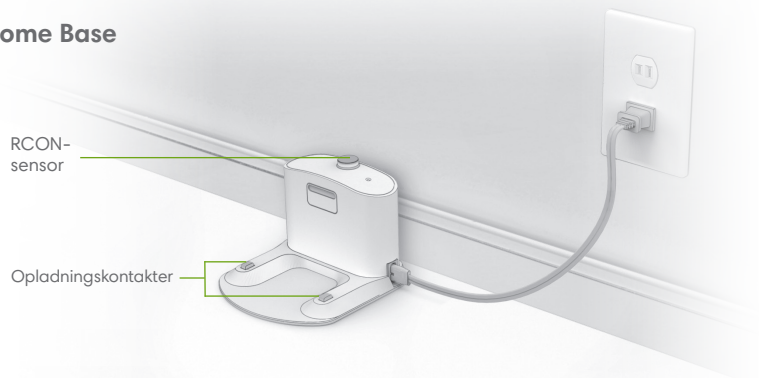
Set ovenfra



Set nedefra



Home Base



Knapper og indikatorer



Brug af din Roomba

Placering af Home Base™


Placer din Home Base i et åbent område, hvor der ikke er andre ting, og sørg for, at der er følgende plads omkring Home Base:

- Mindst 0,5 meter på hver side af Home Base
- Mindst 1,2 meter foran Home Base og mindst 1,2 meter afstand til trapper
- Mindst 2,4 meter fra Virtual Wall-barrierer

Home Base skal altid være tilsluttet en stikkontakt.

Brugerinstrukser

- Vend robotten om, og fjern beholderindsatsen og batteriets faner. Placer Roomba i Home Base for at oplade.
- Roomba skal oplades i Home Base i tre timer for at oplade batteriet helt før den første rengøringscyklus.
- Du kan vække Roomba manuelt ved at trykke på CLEAN én gang. Tryk på CLEAN igen for at starte en rengøringscyklus.

 **Bemærk!** Fjern eventuelle forhindringer fra gulvet før rengøringen (f.eks. tøj, legetøj osv.). Anvend Roomba hyppigt for at holde dine gulve velplejede.

- Tryk på CLEAN for at sætte Roomba på pause under en rengøringscyklus. Tryk på CLEAN igen for at genoptage rengøringen.
- Hvis du ønsker at afslutte rengøringscyklussen og sætte Roomba i hviletilstand, skal du trykke vedvarende på CLEAN, indtil lamperne på din Roomba slukkes.
- Når Roomba støder på et område med en høj koncentration af snavs, bevæger den sig frem og tilbage for at rengøre området mere grundigt. Når Roomba gør dette, begynder Dirt Detect™-indikatoren (⌚) at lyse.

- Hvis du vil sende Roomba tilbage til Home Base under en rengøringscyklus, skal du trykke på (DOCK) på Roomba. Dette vil afslutte rengøringscyklussen.
- Hvis du vil anvende (SPOT) rengøring, skal du placere Roomba oven på snavset og trykke på (SPOT) på robotten. Roomba rengør området grundigt ved at bevæge sig udad i en spiral med en diameter på 1 meter, hvorefter den bevæger sig indad igen mod det punkt, hvor den startede, i en spiral.
- Når Roomba vender tilbage til Home Base for at oplade efter at have afsluttet en rengøringscyklus, afspiller den en række toner for at angive, at rengøringscyklussen er blevet afsluttet.

 **Bemærk!** Tøm støvbeholderen, og rens filteret efter hver brug.

- Opbevar altid Roomba på Home Base, så den er opladet og klar til at gøre rent, når du har brug for det. Ved opbevaring væk fra Home Base skal du først fjerne batteriet fra Roomba og opbevare det på et tørt og køligt sted.

Batteri og opladning

Oplad Roomba ved at bruge Home Base. Indikatorlamperne slukkes efter 60 sekunder for at spare energi, når Roomba oplades. Kontrollér batteriets status ved at trykke på knappen CLEAN for at tænde batteriindikatoren. Indikatoren vil være gul, når batteriet oplades, og konstant grøn, når det er fuldt opladet.

Sådan indstiller du uret

Du skal indstille uret, før du programmerer Roomba til at gøre rent. Indstilling af tid:

- 1 Tryk på CLOCK.
- 2 Brug knapperne Dag, Time og Minut til at indstille den korrekte tid.
- 3 Tryk OK. Roomba bipper for at indikere, at tiden er indstillet.

Programmering

Du kan programmere Roomba til at gøre rent en gang om dagen op til syv gange om ugen. Du skal indstille tiden, før du indstiller et program.

DA

Sådan indstilles eller ændres rengøringsprogrammet

- 1 Væk Roomba ved at trykke på CLEAN én gang.
- 2 Tryk på SCHEDULE.
- 3 Brug knapperne Time og MINUT enkeltvis til at indstille tidsplanen.
- 4 Tryk OK. Roomba bipper to gange for at indikere, at programmet er indstillet.

Sådan slettes en programmeret rengøringstid

- 1 Væk Roomba ved at trykke på CLEAN én gang.
- 2 Tryk på SCHEDULE.
- 3 Tryk på DAG for at gennemse de programmerede rengøringstider.
- 4 Når Roomba viser den programmerede rengøringstid, som du ønsker at slette, skal du trykke og holde DAG nede i fem sekunder. Roomba bipper for at indikere, at rengøringstiden er slettet.
- 5 Tryk på OK.

Tilbehør

Dual Mode Virtual Wall-barrierer

(tilbehør er kompatibelt med alle modeller)

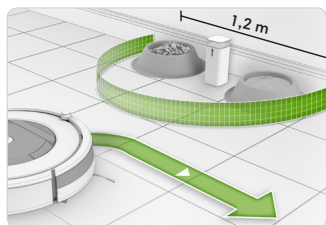
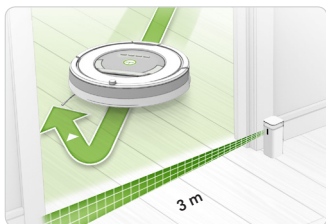
Dual Mode Virtual Wall-barriererne sørger for, at Roomba holder sig til de områder, du gerne vil have rengjort – og væk fra de steder, hvor du ikke ønsker det. Mellem rengøringscykluser kan du lade enheden stå på gulvet på den valgte placering. Du kan indstille din enhed til en af to tilstande, så den passer til dit rengøringsbehov:

Bemærk! Ved normal brug har batterierne en levetid på 8-10 måneder. Hvis du har planer om ikke at anvende din Virtual Wall-enhed i en længere periode, og du gerne vil pakke den væk, skal du sørge for at indstille kontakten til "Fra" (i midten).

Virtual Wall-tilstand: Når kontakten står i stillingen "op" (☺), fungerer enheden som en Virtual Wall. Det betyder, at du kan indstille den til at blokere åbninger på op til 3 meters bredde. Den skaber en usynlig, kegleformet barriere, som kun Roomba kan se.

Bemærk! Denne barriere bliver bredere, jo længere den er fra enheden (se illustrationen).

Halotilstand: Når kontakten står i stillingen "ned" (☹), skaber enheden en beskyttende zone, som Roomba ikke bevæger sig ind i. Dette forhindrer Roomba i at støde ind i genstande, du ønsker at beskytte (f.eks. hundens vandskål eller en vase), eller i at bevæge sig ind i uønskede områder (f.eks. et hjørne eller under et skrivebord). Haloen er usynlig og rækker cirka 60 centimeter ud fra midten af enheden.



Virtual Wall Lighthouse

(tilbehør er kompatibelt med udvalgte modeller)

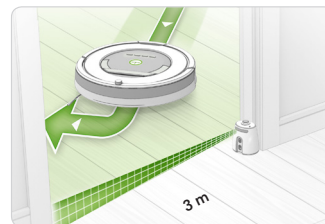
Virtual Wall Lighthouse kan fungere både som Lighthouse og Virtual Wall. Du vælger den ønskede funktion med funktionsvælgeren. Enheden tænder og slukker automatisk, når du tænder og slukker din Roomba. Når den er tændt, lyser lyset ovenpå op. Et langsomt blinkende lys betyder, at batterierne snart skal udskiftes:

Virtual Wall-tilstand: Når kontakten står i stillingen "Virtual Wall", fungerer enheden som en Virtual Wall. Det betyder, at du kan indstille den til at blokere åbninger på op til 2.4 meters bredde. Den skaber en usynlig, kegleformet barriere, som kun Roomba kan se.

Bemærk! Denne barriere bliver bredere, jo længere den er fra enheden (se illustrationen).

Lighthouse-funktion: Når kontakten står i stillingen "Lighthouse", gør enheden Roomba i stand til at gøre rent effektivt i flere rum, før den vender tilbage til Home Base. Anbring et Lighthouse i døråbningen med logoet vendt fremad. Når Roomba er færdig med at gøre rent i det første rum, hjælper Lighthouse den med at navigere til det næste.

Du kan bruge Lighthouse-enheder og Virtual Wall barrierer samtidigt. Du skal dog undgå at anbringe dem for tæt på hinanden, på Home Base eller på møbler, som kan blokere de usynlige stråler.




Regelmæssig robotvedligeholdelse

Anbefalet robotvedligeholdelse

For at sikre at Roomba gør bedst muligt rent skal du udføre følgende vedligeholdelse. Hvis du bemærker, at Roomba samler mindre skidt op fra gulvet, skal du tømme støvbeholderen, rense filteret og rengøre støvbeholderne.

Robotkomponent	Vedligeholdelsesfrekvens	Udskiftningsfrekvens
Støvbeholder	Efter hver brug	-
Filter	En gang om ugen (to gange om ugen i hjem med kæledyr)	Hver anden måned
Sensorer for fuld støvbeholder Forreste styrehjul	En gang hver anden uge	Hver 12. måned
Sidebørste Trappesensorer Opladningskontakter	En gang om måneden	-
Støvopsamlere	En gang hver fjerde måned (en gang hver tredje måned i hjem med kæledyr)	Hver 6.-12. måned

 **Bemærk!** iRobot producerer forskellige udskiftningsdele og komponenter. Køb udskiftningsdele ved at gå ind på www.irobot.com/Roomba800. Hvis du har spørgsmål omkring udskiftningsdele, skal du kontakte iRobot®-kundeservice for at få yderligere oplysninger.

Tømning af støvbeholder

- 1 Tryk på udløserknappen til støvbeholderen for at fjerne støvbeholderen.

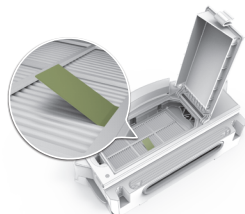


- 2 Åbn døren til støvbeholderen for at tømme støvbeholderen.

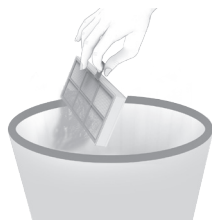


Rengøring af filteret

- 1 Åbn filterdøren, og fjern filteret vha. tappen.



- 2 Rengør filteret for snavs ved at banke filteret mod din skraldespand.



- 3 Indsæt filteret igen med tappen pegende opad.

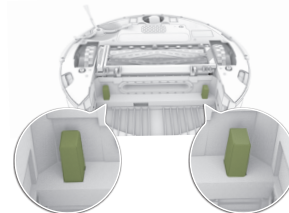
 **Vigtigt:** Filterdøren kan ikke lukkes, medmindre filteret sættes korrekt på plads igen. Udskift filteret hver anden måned.

Rengøring af sensorer for fuld støvbeholder

- 1 Fjern og tøm støvbeholderen.



- 2 Tør sensorerne af med en ren, tør klud.

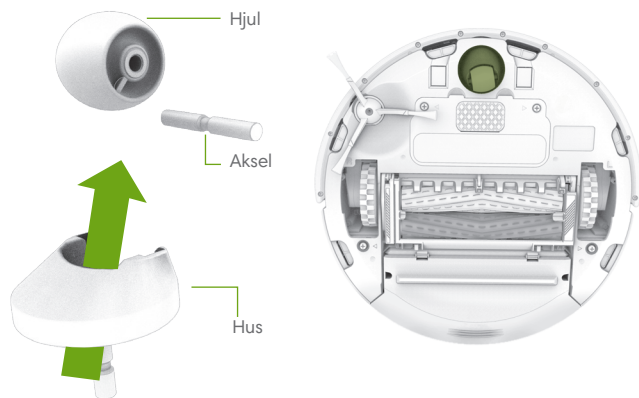


- 3 Aftør de indvendige og udvendige sensorporte på støvbeholderen med en ren, tør klud.



Rengøring af det forreste styrehjul

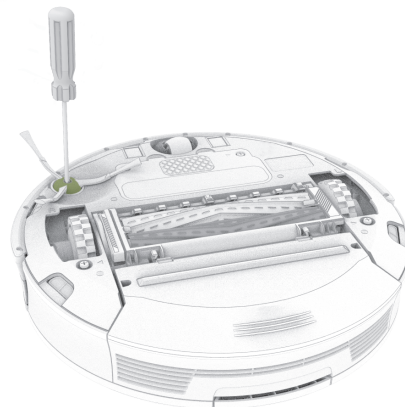
- 1 Tag et fast træk i det forreste hjul for at fjerne det.
- 2 Fjern snavs inde i hjulets hulrum.
- 3 Få hjulet til at rotere med hånden. Hvis hjulet ikke kan rotere frit, afmonteres hjulet fra kabinettet, og akslen presses ud med et fast tryk, hvorefter snavs og hår fjernes.
- 4 Monter delene igen, når du er færdig. Sørg for, at hjulet klikkes på plads igen.



! **Vigtigt:** Hvis et hjul foran er tilstoppet med hår og snavs, kan det beskadige gulvet.

Rengøring af sidebørste

- 1 Anvend en mønt eller en lille skruetrækker til at fjerne skruen.
- 2 Afmonter børsten, rens børsten og børstearmen, og monter derefter børsten igen.



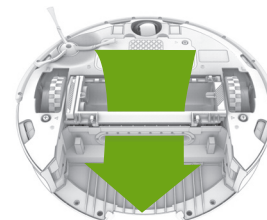
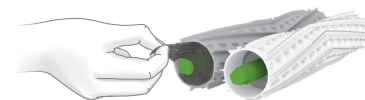
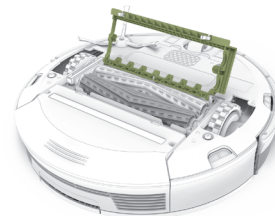
Rengøring af sensorer og opladningskontakter

- 1 Tør sensorerne af med en ren, tør klud. Undlad at sprøjte rengøringsmiddel direkte på sensorerne eller ind i sensoråbninger. Aftør opladningskontakterne på Roomba og Home Base med en ren, tør klud.



Rengøring af støvsamlerne

- 1 Tryk udløserknapperne til støvsamlerrammen ind, løft støvsamlerrammen op, og fjern eventuelle forhindringer.
- 2 Afmonter støvsamlerne, og fjern støvsamlerdækslerne. Fjern hår og snavs, som har samlet sig under dækslerne og rundt om metalakserne. Monter støvsamlerdækslerne igen.
- 3 Fjern hår og snavs fra de firkantede og sekskantede plaststifter på den anden side af støvsamlerne.
- 4 Ryd området foran støvsugerens.
- 5 Monter støvsamlerne igen. Sammenlign farven og formen på støvsamlerstifterne med farven og formen på støvsamlerikonerne på rengøringshovedmodulet.



Fejlfinding

DA

Roomba fortæller dig, at der er noget galt, med en to-tonet alarmlyd efterfulgt af en talt meddelelse. Fejlfinderindikatoren (⚠️) blinker også. Følg de anvisninger, du kan høre. Du finder yderligere fejlfindingsoplysninger samt mere detaljeret support og videoklip på www.irobot.com/Roomba800.

Hvis du vil genstarte Roomba, skal du trykke vedvarende på CLEAN i 10 sekunder, indtil alle indikatorer lyser, og derefter slippe igen. Når du slipper CLEAN-knappen, høres et lydssignal, der angiver, at genstarten er udført. Det vil slette alle programmerede rengøringstider, nulstille uret og løse nogle softwareproblemer.

Hvis du har spørgsmål eller bemærkninger til dette produkt, beder vi dig kontakte iRobot, før du kontakter en forhandler.

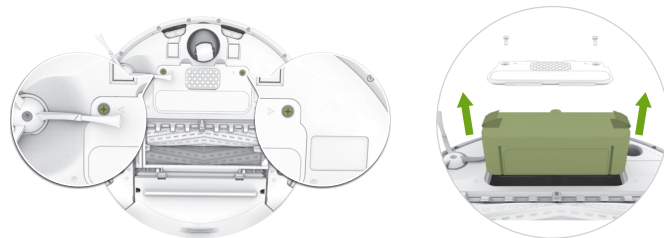
Vi henviser til iRobot-ejercenteret på www.iRobot.com/Roomba800, hvor der er supporthjælp, ofte stillede spørgsmål og oplysninger om tilbehør og andre iRobot-produkter.

Lithiumionbatteri (kun på udvalgte modeller)

De bedste resultater opnås ved brug af det lithiumionbatteri til iRobot, som leveres sammen med Roomba. Selvom Roomba kan virke med batterier til ældre modeller, vil ydelsen være begrænset.

⚠️ Vigtigt: Lithiumionbatterier og produkter, der indeholder lithiumionbatterier, er underlagt strenge transportregler. Hvis du har behov for at sende dette produkt (sammen med batteriet) til serviceeftersyn, på grund af rejse eller af andre årsager, SKAL du overholde følgende forsendelsesinstruktioner:

- » Fjern lithiumionbatteriet fra produktet
- » Gå ind på www.iRobot.com/Roomba800 for at se en instruktionsvideo om, hvordan batteriet fjernes
- » Placer et stykke tape over batteriets metalopladningskontakter
- » Placer batteriet (med den påmonterede tape) i produktet igen, og monter batteridækslet
- » Pak produktet ned i den originale emballage eller i din egen emballage, som forhindrer bevægelse under transport
- » Må kun sendes med landtransport (ikke via luftpost)



Kundeservice for iRobot

USA og Canada

Hvis du har spørgsmål eller bemærkninger til din Roomba, beder vi dig kontakte iRobot, før du kontakter en forhandler.

Vi henviser til www.irobot.com/Roomba800, hvor der er supporthjælp, ofte stillede spørgsmål og oplysninger om tilbehør. Hvis du stadig har behov for hjælp, kan du ringe til vores kundeservice på (877) 855-8593.

Åbningstider hos iRobot®-kundeservice:

- Mandag til fredag, kl. 9.00 – 21.00 lokal tid
- Lørdag og søndag, kl. 9.00 – 18.00 lokal tid

Uden for USA og Canada

Besøg global.irobot.com for at:

- Få mere at vide om iRobot i dit land.
- Få hjælp og tips til at forbedre Roombas ydeevne.
- Få svar på spørgsmål.
- Kontakte dit lokale supportcenter.

Du kan se oplysninger om EU-overensstemmelseserklæringen på www.irobot.com/compliance.



©2017 iRobot Corporation, 8 Crosby Drive, Bedford, MA 01730 USA. Alle rettigheder forbeholdes.
iRobot, Roomba, iAdapt, Home Base og Virtual Wall er registrerede varemærker, som tilhører
iRobot Corporation. AeroVac og Dirt Detect er varemærker, der tilhører iRobot Corporation.