


Robot[®]

Roomba[®]
dammsugningsrobot


800-serien
Handbok

Viktig säkerhetsinformation

 **VARNING! LÄS FÖLJANDE SÄKERHETSFÖRESKRIFTER INNAN DU INSTALLERAR, ANVÄNDER OCH UNDERHÅLLER DIN ROBOT FÖR ATT MINSKA RISKEN FÖR PERSONSKADA ELLER SKADA PÅ APPARATEN.**

SV

DENNA APPARAT KAN ANVÄNDAS AV BARN FRÅN ÅTTA ÅRS ÅLDER SAMT AV PERSONER MED NEDSATT FYSISK, SENSORISK ELLER MENTAL FÖRMÅGA ELLER BRISTFÄLLIG ERFARENHET OCH KUNSKAP OM DE HÅLLS UNDER UPPSIKT ELLER INSTRUERAS I SÄKERT HANDHAVANDE AV APPARATEN OCH FÖRSTÅR RISKERNA DET INNEBÄR. BARN SKA INTE LEKA MED APPARATEN. STÄDNING OCH ANVÄNDARUNDERHÅLL SKA INTE UTFÖRAS AV BARN UTAN TILLSYN.

 **VARNING! FÖR ATT UNDVIKA ELSTÖTAR EXPONERA INTE ROBOTENS ELLER DEN INTEGRERADE BATTERILADDARENS DOCK-CHARGER-ELEKTRONIK (HOME BASE). DET FINNS INGA DELAR SOM ANVÄNDAREN KAN REPARERA SJÄLV. ÖVERLÅT SÅDAN SERVICE TILL EN KVALIFICERAD REPARATÖR. TA INTE I ROBOTEN ELLER HOME BASE™ MED VÅTA HÄNDER.**

Viktig säkerhetsinformation (forts.)

- Ta hänsyn till alla varningar på roboten och tillhörande komponenter.
- **⚠ WARNING!** Risk för elstötar. Använd endast produkten inomhus och på torr plats.
- Roboten är ingen leksak. Sitt eller stå inte på apparaten. Småbarn och husdjur ska hållas under uppsikt när roboten används.
- Förvara och använd roboten enbart i rumstemperatur.
- Använd inte apparaten för att städa upp vassa föremål, glas eller något som brinner eller ryker.
- Använd inte apparaten för att städa upp vatten, blekmedel, färg eller andra kemikalier och inte heller för något vått.
- Häll eller spreja inte vätskor på roboten.
- Innan apparaten används ska du plocka upp saker som kläder, papper, linor till persienner eller gardiner, elsladdar och alla ömtåliga föremål. Om apparaten kör över en sladd och drar med den finns det risk att föremål kan dras ned från bord eller hyllor.
- Om rummet som städas vetter mot en balkong måste något ställas för balkongen som säkerställer säker användning.
- Ställ inget ovanpå roboten.
- Tänk på att roboten rör sig för egen maskin. Var försiktig när du rör dig i det område där roboten arbetar, så att du inte råkar trampa på den.
- Använd inte roboten i områden med exponerade eluttag i golvet.
- **⚠ WARNING!** Risk för elstötar: Roboten är utrustad med en nätsladd som är godkänd i regionen. Använd inte någon annan nätsladd. Om du behöver en ny nätsladd kontakta vår kundtjänst så att de kan hjälpa dig att få tag på en som är anpassad till elnätet i ditt land.
- Roboten får endast användas på torra golv.
- **⚠ WARNING!** Risk för elstötar och brand: Den här produkten är endast gjord för att kopplas in i vanliga eluttag. Produkten får inte användas med någon typ av spänningsovandlare. Användning av spänningsovandlare gör garantin ogiltig.
- Använd inte batterier som inte är uppladdningsbara. Använd bara det uppladdningsbara batteriet som medföljer produkten. Om du behöver ett nytt batteri köper du ett likadant batteri från iRobot eller kontakta vår kundtjänst som kan informera om andra batterialternativ.
- **⚠ VAR FÖRSIKTIG!** Endast följande typer av officiella batterier får laddas: max 14,8 V, max 3000 mAh Ni-MH eller max 3 300 mAh litiumjonbatteri. Andra typer av batterier kan explodera och orsaka skada. Kontakta alltid kundtjänst för hjälp med att byta ut batteriet.

- **⚠ WARNING!** Risk för elstötar: Använd inte en Home Base vars kabel eller kontakt är skadad utan byt ut den.
- Ladda alltid och ta bort batteriet från roboten när den ska förvaras under längre tid eller transporteras.
- Om du bor i ett område där det är vanligt med åska bör du använda överspänningskydd. Robotens Home Base kan skyddas med överspänningskydd i händelse av åska.
- **⚠ WARNING!** Risk för elstötar: Koppla alltid ifrån roboten från Home Base innan du rengör eller underhåller den.
- Kontrollera att det inte finns tecken på skador eller läckage på batteriet före varje användning. Ladda inte skadade eller läckande batterier.
- **⚠ WARNING!** Exponering för kemikalier: Om batteriet läcker måste du vara försiktig och se till att vätskan inte hamnar på huden eller ögonen. Om vätska har hamnat på huden/ögonen ska området som utsatts för vätska tvättas med massor av vatten och sjukvård måste uppsökas direkt. Lägg batteriet i en förseglad plastpåse och kassera det på ett säkert sätt enligt lokala återvinningsföreskrifter eller lämna det till det lokala auktoriserade servicecentret för kassering.
- Batteripaketet måste tas ur roboten före kassering.
- **⚠ WARNING!** Risk för brand eller explosion: Krossa inte och ta inte isär batteriet. Värm inte upp och placera inte batteriet nära en värmekälla eller i direkt solljus. Bränn inte upp och kortslut inte batteriet. Utsätt inte batterier för mekanisk chock.
- Sänk inte ned batteriet i vätska av något slag.
- Tala med renhållningen i kommunen om återvinning av batterier och föreskrifter om kassering i ditt område.



Symbolen på produkten eller dess förpackning betyder:

Kasta inte elektriska apparater eller batterier i hushållsavfallet, utan lämna in dem för återvinning. Kontakta din lokala myndighet för information om tillgängliga återvinningsanläggningar. Om elektriska apparater kastas på soptippen kan farliga ämnen läcka ut i grundvattnet, hama i näringskedjan och skada din hälsa och ditt välbefinnande. Kontakta den lokala eller regionala sophanteringen för att få mer information om insamling, återanvändning och återvinning.



Innehåll

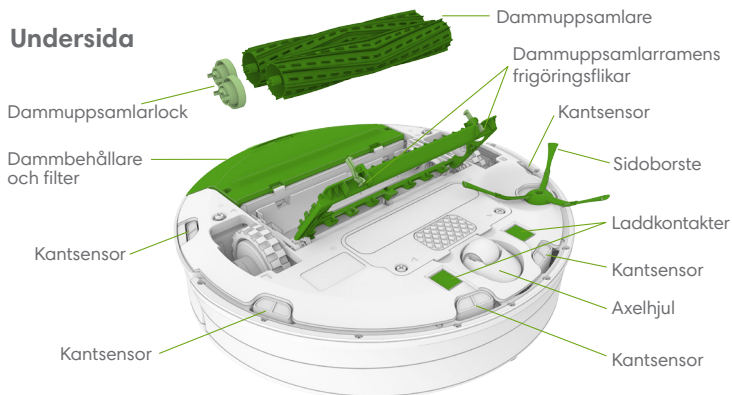
Viktig säkerhetsinformation	i
Om Roomba®	2
Använda Roomba®	3
Schemaläggning	4
Tillbehör	5
Regelbunden robotvård	6
Felsökning	10
Kundtjänst för iRobot	11

Om Roomba

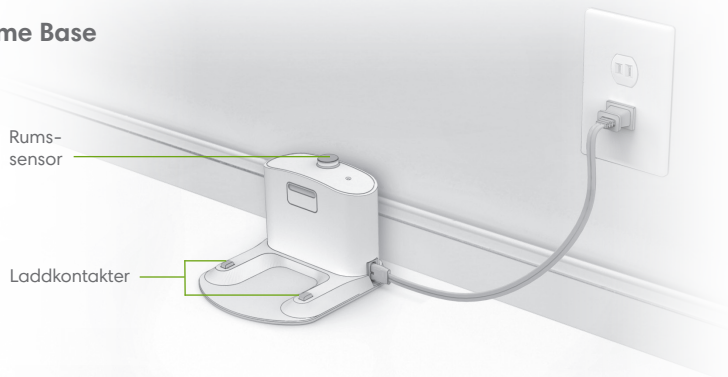
Ovansida



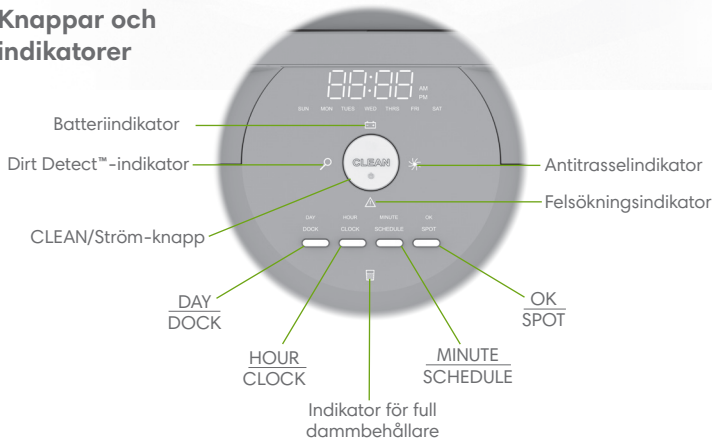
Undersida



Home Base



Knappar och indikatorer



Använda Roomba

Placering av Home Base®


Ställ Home Base i ett öppet område och lämna följande avstånd fria runt Home Base:

- Minst 0,5 meter på varje sida om Home Base
- Minst 1,2 meter framför Home Base och minst 1,2 meter från några trappor
- Minst 2,4 meter från Virtual Wall-barriärer

Låt alltid Home Base vara inkopplad.

Användningsinstruktioner

- Vänd roboten upp och ned och ta ur dammbehållarinsatsen och dragflikarna från batteriet. Ställ sedan Roomba på Home Base för att laddas.
- Ladda upp batteriet helt innan första rengöringscykeln genom att ladda Roomba på Home Base i 3 timmar.
- Väck Roomba manuellt genom att trycka på CLEAN en gång. Tryck på CLEAN igen för att starta en rengöringscykel.

 **Obs!** Ta bort kringspridda föremål från golven före städningen (t.ex. kläder, leksaker och annat). Använd Roomba ofta så att smuts inte hinner samlas.

- Du kan pausa Roomba under en rengöringscykel genom att trycka på CLEAN. Återuppta rengöringscykeln genom att trycka på CLEAN igen.
- Avsluta rengöringscykeln och försätt Roomba i standbyläge genom att hålla ned CLEAN tills indikatorerna slocknar.
- Om Roomba träffar på ett extra smutsigt område rör roboten sig framåt och bakåt för att rengöra området mer noggrant. När Roomba gör det tänds Dirt Detect™-indikatorn (☉).
- Du kan skicka Roomba till Home Base under en rengöringscykel genom att trycka på (DOCK) på Roomba. Då avslutas rengöringscykeln.

- Om du vill använda punktrensning (SPOT) ställer du Roomba ovanpå det smutsiga stället och trycker på (SPOT). Roomba städar noga genom att röra sig i spiral utåt omkring en meter i diameter och sedan röra sig i spiral inåt till den ursprungliga platsen.
- När Roomba återvänder till Home Base för att laddas efter en rengöringscykel spelas en följd av toner upp för att visa att rengöringscykeln är klar.

 **Obs!** Töm dammbehållaren och rengör filtret efter varje användning.

- Förvara alltid Roomba på Home Base så att roboten är laddad och redo att städa när du behöver det. Vid förvaring på annan plats än Home Base ska du ta ur batteriet ur Roomba först och förvara roboten och batteriet på en sval och torr plats.

Batteri och uppladdning

Ladda Roomba med Home Base. Indikatorlamporna stängs av efter 60 sekunder för att spara energi medan Roomba laddas. Kontrollera batteriets tillstånd genom att trycka en gång på CLEAN-knappen för att lysa upp batteriindikatorn. Indikatorn lyser orange när batteriet laddas och lyser med ett fast grönt sken när det är fulladdat.

Ställa klockan

Klockan måste ställas in innan Roomba kan schemaläggas att städa. Ställa in tiden:

- 1 Tryck på CLOCK.
- 2 Använd knapparna Day, Hour och Minute (dag, timme, minut) för att ställa in rätt tid.
- 3 Tryck på OK. Roomba piper för att bekräfta att tiden och datumet har ställts in.

Schemaläggning

Du kan schemalägga Roomba att städa en gång om dagen upp till sju gånger i veckan. Du måste ställa in tiden innan du gör ett schema.

SV

För att ställa in eller ändra städschemat

- 1 Väck Roomba genom att trycka på CLEAN.
- 2 Tryck på SCHEDULE.
- 3 Använd knapparna HOUR och MINUTE för att ställa in schemat.
- 4 När du trycker på OK piper Roomba för att bekräfta att schemat har ställts in.

Så raderar du en schemalagd städtime

- 1 Väck Roomba genom att trycka på CLEAN.
- 2 Tryck på SCHEDULE.
- 3 Tryck på DAY för att gå igenom de schemalagda städtimeerna.
- 4 När Roomba visar den schemalagda städtime som du vill radera trycker du och håller på DAY i fem sekunder. Roomba piper för att bekräfta att städtime har raderats.
- 5 Tryck på OK.

Tillbehör

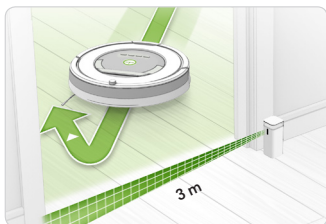
Virtual Wall-barriären med två lägen (tillbehör som är kompatibelt med alla modeller)

Virtual Wall-barriären med två lägen håller Roomba på plats där du vill ha det städad och borta från ställen dit du inte vill att den ska bege sig. Mellan rengöringscyklerna kan du låta apparaten stå kvar på golvet. Du kan ställa in enheten i ett av två lägen som passar dina städbehov:



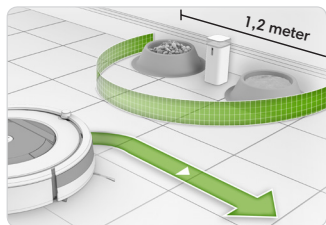
Obs! Batterierna håller i 8–10 månader vid normal användning. Om du inte tänker använda Virtual Wall-enheten under en längre tid och vill förvara den någonstans, bör du stänga av den (positionen Off i mitten).

Virtual Wall-läge: När omkopplaren flyttas upp (☺) fungerar enheten som en Virtual Wall. Detta innebär att du kan ställa in den så att den blockerar öppningar som är upp till 3 meter stora. Den skapar en osynlig, konformad barriär som bara Roomba ser.



Obs! Barriären blir bredare längre bort från enheten (se bilden).

Halonäge: När omkopplaren flyttas ned (☹) skapar enheten en skyddszon som Roomba håller sig undan. Detta hindrar Roomba från att stöta emot saker som du vill skydda (t.ex. en hundskål eller en vas) eller bege sig till oönskade områden (t.ex. ett hörn eller under ett skrivbord). Halon är osynlig och når ungefär 60 centimeter från enhetens mittpunkt.



Virtual Wall Lighthouse

(tillbehör som är kompatibelt med vissa modeller)

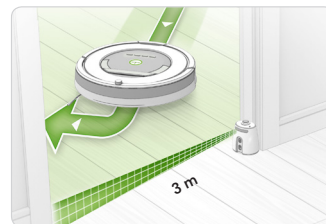
Virtual Wall Lighthouse kan användas både i Lighthouse- och Virtual Wall-läge. Ställ bara in med lägesväljaren. Enheten slås på och stängs av automatiskt när Roomba slås på och stängs av. När den är på lyser lampan på ovasidan. Blinkar strömlampan långsamt innebär det att batterierna snart behöver bytas:



SV

Virtual Wall-läge: När omkopplaren flyttas till läget "Virtual Wall" fungerar enheten som en virtuell vägg. Det innebär att du kan ställa in den så att den blockerar öppningar som är upp till 2,4 meter stora. Den skapar en osynlig, konformad barriär som bara Roomba ser.

Obs! Barriären blir bredare längre bort från enheten (se bilden).



Lighthouse-läge: När omkopplaren är i Lighthouse-läget kan Roomba städa flera rum effektivt innan den återgår till Home Base. Placera en Lighthouse i dörröppningen med logotypen riktad framåt. När Roomba är klar med det första rummet hjälper Lighthouse till att navigera till nästa rum.

Du kan använda Lighthouse-enheter och Virtual Wall-barriärer samtidigt. Undvik att placera dem för nära varandra, för nära Home Base eller möbler som kan blockera de osynliga strållarna.




Regelbunden robotvård

Rekommenderad robotvård

För att Roomba hela tiden ska ge bästa resultat ska följande underhåll utföras. Om du märker att Roomba inte städar golvet lika effektivt ska du tömma dammbehållaren, rengöra filtret och rengöra dammuppsamlarna.

Del i roboten	Period	Utbytesperiod
Dammbehållare	Efter varje användning	-
Filter	Varje vecka (två gånger per vecka om det finns husdjur i hushållet)	Varannan månad
Sensorer för full dammbehållare Framaxelhjul	En gång varannan vecka	Var tolfte månad
Sidborste Kantsensorer Laddkontakter	En gång i månaden	-
Dammuppsamlare	En gång var fjärde månad (en gång i kvartalet om du har husdjur)	Var sjätte till tolfte månad

 **Obs!** iRobot tillverkar diverse reservdelar och maskindelar. Du kan köpa reservdelar på www.irobot.com/Roomba800. Kontakta kundtjänsten hos iRobot om du har frågor angående reservdelar.

Tömma dammbehållaren

- 1 Tryck på knappen för dammbehållarspärren för att ta loss dammbehållaren.

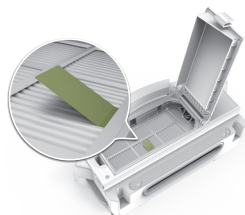


- 2 Öppna dammbehållarluckan för att tömma dammbehållaren.



Rengöra filtret

- 1 Öppna filterluckan och ta ur filtret genom att gripa tag i fliken.



- 2 Skaka av smuts genom att knacka filtret mot sopkorgen.

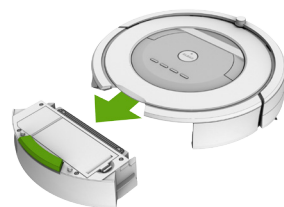


- 3 Sätt i filtret igen med fliken uppåt.

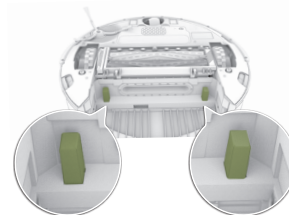
 **Viktigt!** Filterluckan går inte att stänga om ett filter inte sätts i på rätt sätt. Byt ut filtret varannan månad.

Rengöra sensorerna för full dammbehållare

- 1 Ta ur och töm dammbehållaren.



- 2 Torka av sensorerna med en ren, torr trasa.

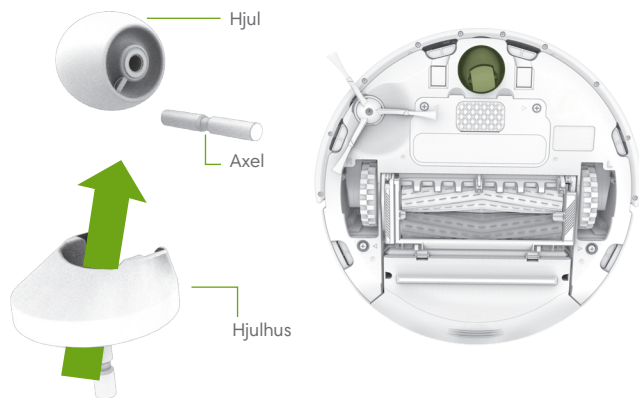


- 3 Torka de inre och yttre sensorportarna på dammbehållaren med en ren, torr trasa.



Rengöra framaxelhjulet

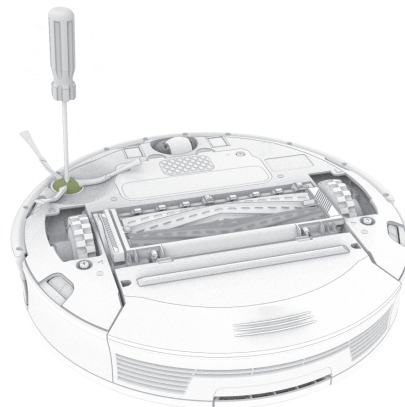
- 1 Dra med ett bestämt tag ut framhjulet.
- 2 Ta bort eventuellt skräp inuti hjulets hålrum.
- 3 Roterera hjulet för hand. Om det inte roterar fritt ska du ta ur hjulet från huset och med ett bestämt tryck ta bort axeln. Ta bort eventuellt skräp och hår som är virat kring den.
- 4 Sätt tillbaka alla delar när du är klar. Se till att hjulet hamnar på plats med ett klick.



⚠ Viktigt! Om framhjulet sätts igen av hår och skräp kan golven skadas.

Rengöra sidoborsten

- 1 Skruva ut skruven med ett mynt eller en liten skruvmejsel.
- 2 Ta ur borsten, rengör den och pinnen och sätt tillbaka borsten.



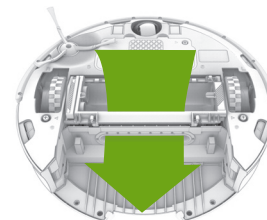
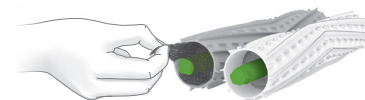
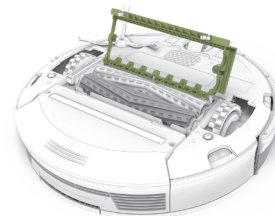
Rengöra sensorerna och laddkontaktarna

- 1 Torka av sensorerna med en ren, torr trasa. Spreja inte rengöringslösning direkt på sensorerna eller sensoröppningarna. Torka av laddkontaktarna på Roomba och Home Base med en ren, torr trasa.



Rengöra dammupsamlarna

- 1 Nyp ihop dammupsamlarramens frigöringsflikar, lyft upp dammupsamlarramen och ta bort allt som sitter i vägen.
- 2 Ta ur dammupsamlarna och ta bort dammupsamlarlocken. Ta bort eventuellt hår och skräp som har samlats under locken och runt metallaxlarna. Sätt tillbaka dammupsamlarlocken.
- 3 Ta bort hår och skräp från de kvadratiska och hexagonala plastapparna på den andra sidan av dammupsamlarna.
- 4 Rensa dammsugningsgången.
- 5 Sätt tillbaka dammupsamlarna. Matcha dammupsamlartapparnas färg och form mot färgen och formen på dammupsamlarikonerna på städhuvudsmodulen.



Felsökning

SV

Roomba talar om att något är fel genom att avge ett nödlägesljud med två toner. Det följs av ett meddelande. Felsökningsindikatorn (⚠) börjar också blinka. Följ de hörbara anvisningarna. Ytterligare felsökningsinformation, mer detaljerad hjälp och videor finns på www.irobot.com/Roomba800.

Starta om Roomba genom att hålla ned CLEAN i tio sekunder tills alla lampor lyser. Släpp sedan upp knappen. När du släpper upp CLEAN-knappen spelas en ton upp. Den innebär att enheten har startats om. Detta rensar alla schemalagda städtider, återställer klockan och åtgärdar vissa programvaruproblem.

Om du har frågor eller synpunkter på produkten ska du kontakta iRobot innan du kontaktar din återförsäljare.

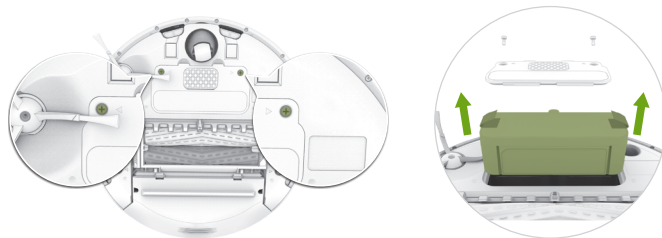
Besök iRobot ägarcenter på www.iRobot.com/Roomba800 för supporttips, vanliga frågor och information om tillbehör och andra produkter från iRobot.

Litiumjonbatteri (endast för vissa modeller)

För bästa möjliga resultat ska du enbart använda det litiumjonbatteri som medföljer Roomba. Roomba fungerar visserligen med batterier av äldre typ, men kanske inte lika bra.

⚠ Viktigt! Litiumjonbatterier och produkter som innehåller sådana får inte transporteras hur som helst. Om du behöver transportera den här produkten (med batteriet i) för underhåll, på en resa eller av något annat skäl **MÅSTE** du följa dessa transportanvisningar:

- » Ta ur litiumjonbatteriet ur produkten
- » På www.iRobot.com/Roomba800 finns en instruktionsfilm som visar hur du tar bort batteriet
- » Sätt en bit tejp över batteriets laddkontakter i metall
- » Sätt tillbaka batteriet (med tejp på) i produkten och stäng batteriluckan
- » Förpacka produkten i ursprungsförpackningen eller i något annat som hindrar den från att röra sig under transport
- » Skicka den landvägen (ingen flygfrakt)



Kundtjänst för iRobot

USA och Kanada

Om du har frågor eller synpunkter på Roomba ska du kontakta iRobot innan du kontaktar din återförsäljare.

Du kan börja genom att besöka www.irobot.com/Roomba800 för supporttips, vanliga frågor och information om tillbehör. Om du ändå behöver hjälp kan du ringa vår kundtjänst på +1 877 855 85 93.

Öppettider för iRobot kundtjänst:

- Måndag till fredag, 09.00–19.00 östkusttid
- Lördag och söndag, 09.00–18.00 östkusttid

Utanför USA och Kanada

Besök global.irobot.com för att

- läsa mer om iRobot i ditt land
- få tips och råd om hur du får Roomba att städa bättre
- få svar på frågor
- kontakta ditt lokala supportcenter.

Information om försäkrans överensstämmelse med EG-direktiven finns på www.irobot.com/compliance.



©2017 iRobot Corporation, 8 Crosby Drive, Bedford, MA 01730 USA. Med ensamrätt.
iRobot, Roomba, iAdapt, Home Base och Virtual Wall är registrerade varumärken som tillhör
iRobot Corporation. AeroVac och Dirt Detect är varumärken som tillhör iRobot Corporation.